

**УПРАВЛЕНИЕ ФЕДЕРАЛЬНОЙ СЛУЖБЫ ГОСУДАРСТВЕННОЙ СТАТИСТИКИ  
ПО СЕВЕРО - КАВКАЗСКОМУ ФЕДЕРАЛЬНОМУ ОКРУГУ (СЕВЕРО – КАВКАЗСТАТ)**

**СЕВЕРО – КАВКАЗСТАТ ПО РЕСПУБЛИКЕ СЕВЕРНАЯ ОСЕТИЯ – АЛАНИЯ**

---

---

**СОЦИАЛЬНО-ЭКОНОМИЧЕСКОЕ ПОЛОЖЕНИЕ  
РЕСПУБЛИКИ СЕВЕРНАЯ ОСЕТИЯ - АЛАНИЯ**

---

---

**ЯНВАРЬ - ФЕВРАЛЬ 2024 ГОДА**

---

---

**ВЛАДИКАВКАЗ  
2024**

## СОДЕРЖАНИЕ

<b>I. ОСНОВНЫЕ ЭКОНОМИЧЕСКИЕ И СОЦИАЛЬНЫЕ ПОКАЗАТЕЛИ.....</b>	<b>3</b>
<b>II. ПРОИЗВОДСТВО ТОВАРОВ И УСЛУГ.....</b>	<b>5</b>
2.1. ОБОРОТ ОРГАНИЗАЦИЙ.....	5
2.2. ПРОМЫШЛЕННОЕ ПРОИЗВОДСТВО.....	6
2.3. СЕЛЬСКОЕ ХОЗЯЙСТВО.....	13
2.4. СТРОИТЕЛЬСТВО.....	17
2.5. ТРАНСПОРТ.....	19
<b>III. РЫНКИ ТОВАРОВ И УСЛУГ.....</b>	<b>21</b>
3.1. РОЗНИЧНАЯ ТОРГОВЛЯ.....	21
3.2. ОБЩЕСТВЕННОЕ ПИТАНИЕ.....	24
3.3. ОПТОВАЯ ТОРГОВЛЯ.....	25
3.4. ПЛАТНЫЕ УСЛУГИ НАСЕЛЕНИЮ.....	26
<b>V. ЦЕНЫ.....</b>	<b>28</b>
5.1. ПОТРЕБИТЕЛЬСКИЕ ЦЕНЫ.....	29
5.2. ЦЕНЫ ПРОИЗВОДИТЕЛЕЙ.....	33
<b>VI. ФИНАНСЫ.....</b>	<b>35</b>
6.1. ГОСУДАРСТВЕННЫЕ ФИНАНСЫ.....	35
6.2. ФИНАНСОВЫЕ РЕЗУЛЬТАТЫ ДЕЯТЕЛЬНОСТИ ОРГАНИЗАЦИЙ.....	37
6.3. СОСТОЯНИЕ ПЛАТЕЖЕЙ И РАСЧЕТОВ В ОРГАНИЗАЦИЯХ.....	38
<b>VII. УРОВЕНЬ ЖИЗНИ НАСЕЛЕНИЯ.....</b>	<b>41</b>
7.1. ОСНОВНЫЕ ПОКАЗАТЕЛИ, ХАРАКТЕРИЗУЮЩИЕ УРОВЕНЬ ЖИЗНИ НАСЕЛЕНИЯ.....	41
<b>VIII. ЗАНЯТОСТЬ И БЕЗРАБОТИЦА.....</b>	<b>45</b>
8.1. ДИНАМИКА ЧИСЛЕННОСТИ РАБОЧЕЙ СИЛЫ В ВОЗРАСТЕ 15 ЛЕТ И СТАРШЕ.....	45
<b>IX. СОЦИАЛЬНАЯ СФЕРА.....</b>	<b>48</b>
9.1. ЗАБОЛЕВАЕМОСТЬ.....	48
<b>X. ДЕМОГРАФИЯ.....</b>	<b>49</b>
10.1. ПОКАЗАТЕЛИ ЕСТЕСТВЕННОГО ДВИЖЕНИЯ НАСЕЛЕНИЯ.....	49
<b>XI. ПРИЛОЖЕНИЯ.....</b>	<b>51</b>
<b>МЕТОДОЛОГИЧЕСКИЕ ПОЯСНЕНИЯ.....</b>	<b>58</b>

### Условные обозначения:

- явление отсутствует
- ... данных не имеется
- 0,0 небольшая величина

В отдельных случаях незначительные расхождения между итогом и суммой слагаемых объясняются округлением данных.

# ОСНОВНЫЕ ЭКОНОМИЧЕСКИЕ И СОЦИАЛЬНЫЕ ПОКАЗАТЕЛИ

	Февраль 2024 г.	В % к		Январь- февраль 2024 г.	Январь- февраль 2024 г. в % к январю- февралю 2023 г.	Справочно		
		февралю 2023 г.	январю 2024 г.			февраль 2023 г. в % к		январь- февраль 2023 г. в % к январю- февралю 2022 г.
						февралю 2022 г.	январю 2023 г.	
Индекс промышленного производства <sup>1)</sup>		127.4	156.2		130.8	102.0	110.0	102.2
Продукция сельского хозяйства, млн рублей	1000.2	102.8	88.2	2095.3	101.7	96.2	79.4	98.3
Грузооборот автомобильного транспорта <sup>2)</sup> , тыс. т-км	783.2	158.4	128.3	1393.9	147.2	67.5	109.3	67.1
Оборот розничной торговли, млн рублей	13553.4	108.8	99.8	27014.2	106.7	96.4	95.9	97.1
Оборот общественного питания, млн рублей	647.7	116.3	95.8	1311.3	113.6	103.8	91.5	104.2
Оборот оптовой торговли, млн рублей	7452.1	128.1	120.8	13482.6	115.2	131.3	96.0	142.7
Объем платных услуг населению, млн рублей	2798.1	104.9	106.5	5396.5	108.2	96.9	112.8	95.6
Объем работ, выполненных по виду деятельности «Строительство», млн рублей	2292.1	178.2	155.3	3773.3	142.1	80.9	94.2	83.8
Ввод в действие общей площади жилых домов <sup>3)</sup> , м <sup>2</sup>	74263	110.3	105.4	144737	109.7	222.7	104.2	215.1
Индекс потребительских цен		107.6	100.9		107.5	111.3	100.8	111.3
Индекс цен производителей промышленных товаров <sup>4)</sup>		105.0	101.2		105.2	112.5	101.8	111.8
Среднемесячная начисленная заработная плата одного работника <sup>5)</sup>								
номинальная, рублей	41703.2	112.9	73.8			114.5	72.8	
реальная		105.1	72.7			102.9	72.0	
Численность официально зарегистрированных безработных на конец периода, человек	2518	83.7	107.4			70.8	104.3	3007 <sup>6)</sup>

1) По видам экономической деятельности «Добыча полезных ископаемых», «Обрабатывающие производства», «Обеспечение электрической энергией, газом и паром; кондиционирование воздуха», «Водоснабжение; водоотведение, организация сбора и утилизации отходов, деятельность по ликвидации загрязнений»;

2) Данные по организациям, не относящимся к субъектам малого предпринимательства, средняя численность работников которых превышает 15 человек;

3) С учетом жилых домов, построенных на земельных участках, предназначенных для ведения гражданами садоводства;

4) На товары, предназначенные для реализации на внутреннем рынке;

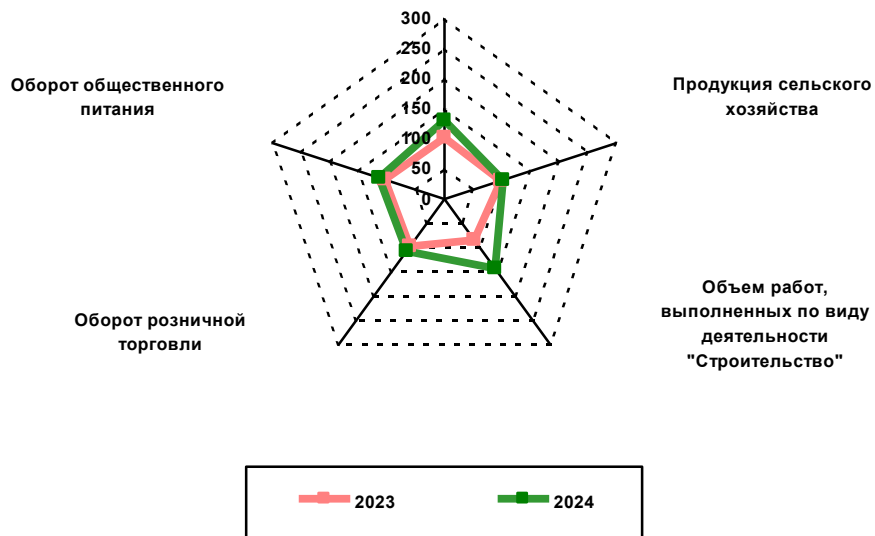
5) Данные приведены за январь;

6) Человек, на конец февраля 2023 г.

**ИЗМЕНЕНИЕ ДИНАМИКИ ПРОИЗВЕДЕННЫХ ТОВАРОВ,  
ВЫПОЛНЕННЫХ РАБОТ И ОКАЗАННЫХ УСЛУГ СОБСТВЕННЫМИ СИЛАМИ  
В ЯНВАРЕ – ФЕВРАЛЕ 2023-2024 гг.**

(в % к соответствующему периоду предыдущего года)

**Индекс  
промышленного  
производства**



## 2.1. ОБОРОТ ОРГАНИЗАЦИЙ

Оборот организаций отражает их коммерческую деятельность и включает стоимость отгруженных товаров собственного производства, выполненных собственными силами работ и услуг, а также выручку от продажи приобретенных на стороне товаров (без налога на добавленную стоимость, акцизов и других аналогичных обязательных платежей).

## ОБОРОТ ОРГАНИЗАЦИЙ ПО ВИДАМ ЭКОНОМИЧЕСКОЙ ДЕЯТЕЛЬНОСТИ

в действующих ценах

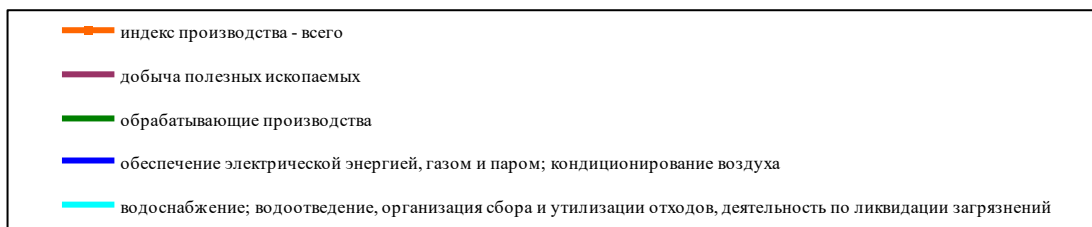
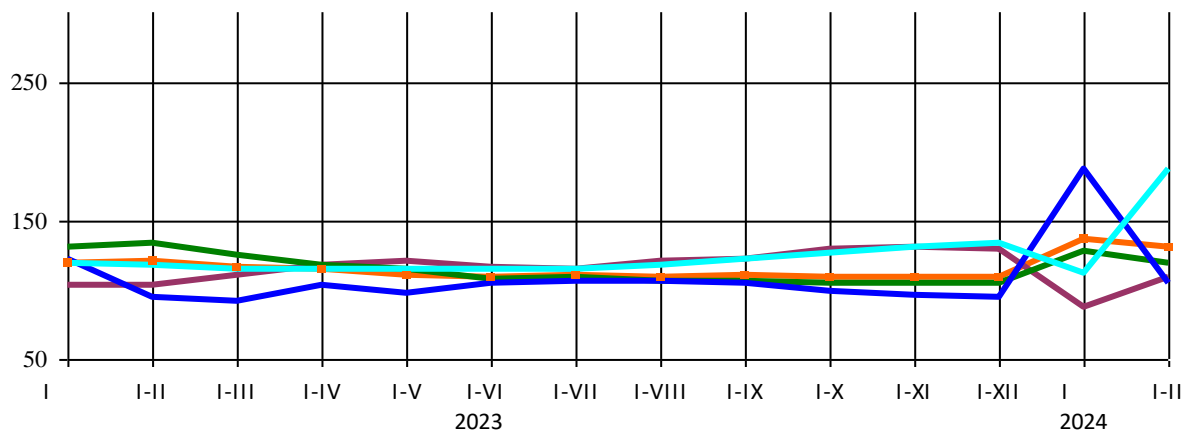
	Январь-февраль 2024 г., млн рублей	В % к январю-февралю 2023 г.
<b>Всего</b>	<b>37022.1</b>	<b>113.3</b>
в том числе организации с основным видом деятельности:		
<b>Сельское, лесное хозяйство, охота, рыболовство и рыбоводство</b>	<b>1798.5</b>	<b>108.7</b>
<b>Добыча полезных ископаемых</b>	<b>387.6</b>	<b>в 3.2 р.</b>
<b>Обрабатывающие производства</b>	<b>5244.2</b>	<b>123.1</b>
из них:		
производство пищевых продуктов	460.2	143.8
производство напитков	1920.1	103.4
производство табачных изделий	... <sup>1)</sup>	в 2.1 р.
производство текстильных изделий	18.4	164.0
производство одежды	200.6	в 2.4 р.
обработка древесины и производство изделий из дерева и пробки, кроме мебели, производство изделий из соломки и материалов для плетения	4.5	в 2.2 р.
производство бумаги и бумажных изделий	26.1	68.2
деятельность полиграфическая и копирование носителей информации	10.0	122.2
производство кокса и нефтепродуктов	17.8	186.4
производство химических веществ и химических продуктов	144.6	121.7
производство лекарственных средств и материалов, применяемых в медицинских целях	-	-
производство резиновых и пластмассовых изделий	194.7	109.2
производство прочей неметаллической минеральной продукции	629.7	135.9
производство металлургическое	... <sup>1)</sup>	... <sup>1)</sup>
производство готовых металлических изделий, кроме машин и оборудования	124.2	134.2
производство компьютеров, электронных и оптических изделий	519.6	134.5
производство электрического оборудования	59.7	142.0
производство машин и оборудования, не включенных в другие группировки	23.9	108.2
производство автотранспортных средств, прицепов и полуприцепов	... <sup>1)</sup>	107.1
производство прочих транспортных средств и оборудования	... <sup>1)</sup>	111.6
производство мебели	14.5	51.6
производство прочих готовых изделий	6.9	в 2.5 р.
ремонт и монтаж машин и оборудования	20.5	в 8.1 р.
<b>Обеспечение электрической энергией, газом и паром; кондиционирование воздуха</b>	<b>5965.8</b>	<b>94.4</b>
<b>Водоснабжение; водоотведение, организация сбора и утилизации отходов, деятельность по ликвидации загрязнений</b>	<b>633.2</b>	<b>163.0</b>
<b>Строительство</b>	<b>3184.9</b>	<b>123.2</b>
<b>Торговля оптовая и розничная; ремонт автотранспортных средств и мотоциклов</b>	<b>12964.3</b>	<b>107.5</b>
<b>Транспортировка и хранение</b>	<b>1449.7</b>	<b>142.5</b>
<b>Деятельность гостиниц и предприятий общественного питания</b>	<b>765.4</b>	<b>144.0</b>
<b>Деятельность в области информации и связи</b>	<b>1259.0</b>	<b>106.5</b>
<b>Деятельность финансовая и страховая</b>	-	-
<b>Деятельность по операциям с недвижимым имуществом</b>	<b>452.0</b>	<b>134.8</b>
<b>Деятельность профессиональная, научная и техническая</b>	<b>259.4</b>	<b>126.3</b>
<b>Деятельность административная и сопутствующие дополнительные услуги</b>	<b>419.8</b>	<b>198.8</b>
<b>Государственное управление и обеспечение военной безопасности; социальное обеспечение</b>	<b>24.7</b>	<b>102.5</b>
<b>Образование</b>	<b>216.6</b>	<b>116.0</b>
<b>Деятельность в области здравоохранения и социальных услуг</b>	<b>1815.3</b>	<b>121.8</b>
<b>Деятельность в области культуры, спорта, организации досуга и развлечений</b>	<b>55.4</b>	<b>в 2.4 р.</b>
<b>Предоставление прочих видов услуг</b>	<b>126.3</b>	<b>в 2.6 р.</b>
... <sup>1)</sup> Данные не публикуются в целях обеспечения конфиденциальности первичных статистических данных, полученных от организаций, в соответствии с Федеральным законом от 29.11.07 № 282-ФЗ «Об официальном статистическом учете и системе государственной статистики в Российской Федерации» (ст. 4, п.5; ст.9, п.1).		

## 2.2. ПРОМЫШЛЕННОЕ ПРОИЗВОДСТВО

Индекс промышленного производства<sup>1)</sup> (по оперативным данным) в феврале 2024г. по сравнению с соответствующим периодом предыдущего года составил 127,4%, в январе-феврале 2024 г. – 130,8%.

	В % к	
	соответствующему периоду предыдущего года	предыдущему периоду
<b>2023 г.</b>		
Январь	102.6	67.4
Февраль	102.0	110.0
<b>Январь-февраль</b>	<b>102.2</b>	
Март	111.7	113.1
<b>I квартал</b>	<b>105.5</b>	<b>75.5</b>
Апрель	103.0	111.2
Май	124.6	136.9
Июнь	122.1	111.9
<b>II квартал</b>	<b>117.4</b>	<b>161.6</b>
<b>I полугодие</b>	<b>112.5</b>	
Июль	101.3	80.1
Август	105.9	98.1
Сентябрь	114.7	97.5
<b>III квартал</b>	<b>106.9</b>	<b>92.4</b>
<b>Январь-сентябрь</b>	<b>110.5</b>	
Октябрь	97.3	86.3
Ноябрь	122.2	130.4
Декабрь	98.6	79.9
<b>IV квартал</b>	<b>106.1</b>	<b>94.1</b>
<b>Год</b>	<b>109.3</b>	
<b>2024 г.</b>		
Январь	136.9	54.2
Февраль	127.4	156.2
<b>Январь-февраль</b>	<b>130.8</b>	
<p><i>1) Индекс промышленного производства исчисляется по видам экономической деятельности «Добыча полезных ископаемых», «Обрабатывающие производства», «Обеспечение электрической энергией, газом и паром; кондиционирование воздуха», «Водоснабжение; водоотведение, организация сбора и утилизации отходов, деятельность по ликвидации загрязнений» на основе данных о динамике производства важнейших товаров-представителей (в натуральном или стоимостном выражении). В качестве весов используется структура валовой добавленной стоимости по видам экономической деятельности 2018 базисного года.</i></p>		

**ИНДЕКС ПРОМЫШЛЕННОГО ПРОИЗВОДСТВА**  
в % к соответствующему периоду предыдущего года



**ИНДЕКСЫ ПРОМЫШЛЕННОГО ПРОИЗВОДСТВА ПО ОСНОВНЫМ ВИДАМ ДЕЯТЕЛЬНОСТИ**

	<i>Февраль 2024 г. в % к февралю 2023 г.</i>	<i>Январь-февраль 2024 г. в % к январю-февралю 2023 г.</i>
<b>Добыча полезных ископаемых</b>	<b>130.7</b>	<b>108.7</b>
из нее:		
добыча сырой нефти и природного газа	-	-
добыча металлических руд	-	-
добыча прочих полезных ископаемых	130.7	108.7
<b>Обрабатывающие производства</b>	<b>115.7</b>	<b>119.7</b>
из них:		
производство пищевых продуктов	117.1	115.2
производство напитков	100.8	99.4
производство табачных изделий	100.0	100.0
производство текстильных изделий	47.0	58.9
производство одежды	в 4.4 р.	в 4.4 р.
производство кожи и изделий из кожи	-	-
обработка древесины и производство изделий из дерева и пробки, кроме мебели, производство изделий из соломки и материалов для плетения	-	-
производство бумаги и бумажных изделий	194.6	144.6
деятельность полиграфическая и копирование носителей информации	133.0	114.4
производство кокса и нефтепродуктов	-	-
производство химических веществ и химических продуктов	93.1	110.1
производство лекарственных средств и материалов, применяемых в медицинских целях	-	-
производство резиновых и пластмассовых изделий	103.1	102.4
производство прочей неметаллической минеральной продукции	114.2	108.5
производство металлургическое	... <sup>1)</sup>	... <sup>1)</sup>
производство готовых металлических изделий, кроме машин и оборудования	77.1	87.4
производство компьютеров, электронных и оптических изделий	130.4	117.1
производство электрического оборудования	168.0	165.1
производство машин и оборудования, не включенных в другие группировки	-	-
производство автотранспортных средств, прицепов и полуприцепов	-	-
производство прочих транспортных средств и оборудования	119.7	125.2
производство мебели	44.0	45.4
производство прочих готовых изделий	в 2.3 р.	170.4
<b>Обеспечение электрической энергией, газом и паром; кондиционирование воздуха</b>	<b>103.5</b>	<b>104.2</b>
в том числе:		
производство, передача и распределение электроэнергии	126.7	126.9
производство и распределение газообразного топлива	90.0	93.6
производство, передача и распределение пара и горячей воды; кондиционирование воздуха	91.0	90.2
<b>Водоснабжение; водоотведение, организация сбора и утилизации отходов, деятельность по ликвидации загрязнений</b>	<b>187.1</b>	<b>186.2</b>

<sup>1)</sup> Данные не публикуются в целях обеспечения конфиденциальности первичных статистических данных, полученных от организаций, в соответствии с Федеральным законом от 29.11.07 № 282-ФЗ «Об официальном статистическом учете и системе государственной статистики в Российской Федерации» (ст.4, п.5; ст.9, п.1).



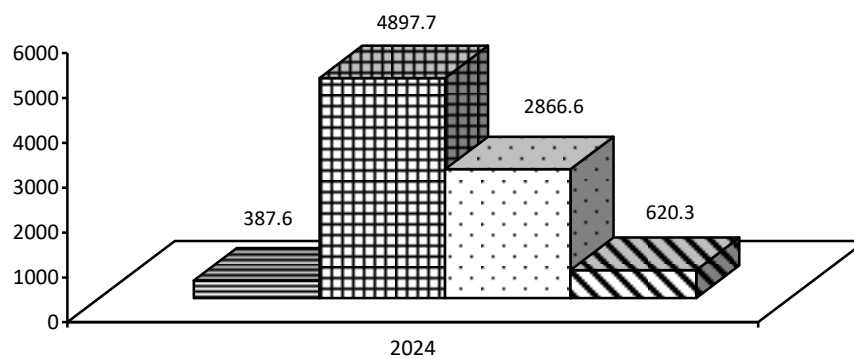
**ОБЪЕМ ОТГРУЖЕННЫХ ТОВАРОВ СОБСТВЕННОГО ПРОИЗВОДСТВА,  
ВЫПОЛНЕННЫХ РАБОТ И УСЛУГ СОБСТВЕННЫМИ СИЛАМИ ПО ВИДАМ ДЕЯТЕЛЬНОСТИ**

в действующих ценах

	Млн руб.		Январь- февраль 2024 г. в % к январю- февралю 2023 г.	Февраль 2024 г. в % к	
	январь- февраль 2024 г.	февраль 2024 г.		февралю 2023 г.	январю 2024 г.
<b>Промышленность всего</b>	<b>8772.1</b>	<b>4230.8</b>	<b>112.2</b>	<b>102.1</b>	<b>93.2</b>
из нее:					
<b>Добыча полезных ископаемых</b>	<b>387.6</b>	<b>195.2</b>	<b>в 3.2 р.</b>	<b>в 3.2 р.</b>	<b>101.4</b>
в том числе:					
добыча сырой нефти и природного газа	... <sup>1)</sup>	... <sup>1)</sup>	... <sup>1)</sup>	... <sup>1)</sup>	... <sup>1)</sup>
добыча прочих полезных ископаемых	... <sup>1)</sup>	... <sup>1)</sup>	в 3.2 р.	в 3.2 р.	101.4
<b>Обрабатывающие производства</b>	<b>4897.7</b>	<b>2549.4</b>	<b>116.7</b>	<b>111.0</b>	<b>108.6</b>
в том числе:					
производство пищевых продуктов	469.1	240.8	92.1	95.5	105.4
производство напитков	1675.9	910.8	103.3	103.8	119.0
производство табачных изделий	... <sup>1)</sup>	... <sup>1)</sup>	в 2.1р.	в 2.1р.	100.0
производство текстильных изделий	18.8	9.5	163.2	190.0	101.9
производство одежды	200.6	101.1	в 2.4 р.	169.4	101.7
обработка древесины и производство изделий из дерева и пробки, кроме мебели, производство изделий из соломки и материалов для плетения	4.5	3.0	в 2.2 р.	в 2.9 р.	в 2.0 р.
производство бумаги и бумажных изделий	26.4	13.2	71.2	71.5	100.6
деятельность полиграфическая и копирование носителей информации	10.5	6.6	120.2	146.3	168.1
производство кокса и нефтепродуктов	17.8	7.3	186.4	157.7	69.1
производство химических веществ и химических продуктов	145.4	72.8	121.8	119.4	100.2
производство резиновых и пластмассовых изделий	166.2	83.1	114.2	112.5	100.0
производство прочей неметаллической минеральной продукции	582.9	291.4	126.0	125.9	100.0
производство металлургическое	... <sup>1)</sup>	... <sup>1)</sup>	... <sup>1)</sup>	... <sup>1)</sup>	... <sup>1)</sup>
производство готовых металлических изделий, кроме машин и оборудования	88.7	46.7	96.2	92.9	111.4
производство компьютеров, электронных и оптических изделий	518.4	234.0	134.6	100.0	82.3
производство электрического оборудования	59.7	31.2	142.0	143.6	109.3
производство машин и оборудования, не включенных в другие группировки	23.9	11.9	108.2	108.1	100.0
производство автотранспортных средств, прицепов и полуприцепов	... <sup>1)</sup>	... <sup>1)</sup>	107.1	100.0	100.0
производство прочих транспортных средств и оборудования	... <sup>1)</sup>	... <sup>1)</sup>	125.2	119.7	137.0
производство мебели	13.5	8.8	47.3	44.3	188.3
производство прочих готовых изделий	7.0	4.0	в 2.5 р.	в 2.4 р.	136.2
ремонт и монтаж машин и оборудования	24.7	9.6	98.2	90.6	64.0
<b>Обеспечение электрической энергией, газом и паром; кондиционирование воздуха</b>	<b>2866.6</b>	<b>1164.6</b>	<b>91.9</b>	<b>73.4</b>	<b>68.4</b>
в том числе:					
производство, передача и распределение электроэнергии	2299.9	881.7	90.6	67.6	62.2
производство и распределение газообразного топлива	30.5	15.2	91.4	91.4	100.0
производство, передача и распределение пара и горячей воды; кондиционирование воздуха	536.3	267.6	98.1	100.5	99.6
<b>Водоснабжение; водоотведение, организация сбора и утилизации отходов, деятельность по ликвидации загрязнений</b>	<b>620.3</b>	<b>321.7</b>	<b>164.8</b>	<b>162.0</b>	<b>107.7</b>
в том числе					
забор, очистка и распределение воды	183.9	91.3	109.2	102.8	98.6
сбор и обработка сточных вод	76.7	37.2	145.1	146.6	94.2
сбор, обработка и утилизация	359.7	193.2	в 2.3 р.	в 2.3 р.	116.0

...<sup>1)</sup> Данные не публикуются в целях обеспечения конфиденциальности первичных статистических данных, полученных от организаций, в соответствии с Федеральным законом от 29.11.07 № 282-ФЗ «Об официальном статистическом учете и системе государственной статистики в Российской Федерации» (ст.4, п.5; ст.9, п.1).

**Объем отгруженных товаров собственного производства,  
выполнение работ и услуг собственными силами по видам  
деятельности за январь-февраль 2024 года**  
(млн. рублей)



- Добыча полезных ископаемых
- Обрабатывающие производства
- Обеспечение электрической энергией, газом и паром; кондиционирование воздуха
- Водоснабжение; водоотведение, организация сбора и утилизации отходов, деятельность по ликвидации загрязне

Производство важнейших видов промышленной продукции (по полному кругу организаций с учетом малых предприятий и индивидуальных предпринимателей) в январе-феврале 2024 года характеризуется данными:

**ПРОИЗВОДСТВО ВАЖНЕЙШИХ ВИДОВ ПРОДУКЦИИ**

	Январь-февраль 2024 г.	в % к январю-февралю 2023 г.	Февраль 2024 г. в % к	
			февралю 2023 г.	январю 2023 г.
<b>Добыча полезных ископаемых</b>				
гранулы, крошка и порошок; галька, гравий, тыс. куб.м	326.1	96.3	96.7	160.2
щебень, тыс. куб.м	44.8	100.5	101.3	167.0
известняк, тыс. тонн	... <sup>1)</sup>	98.0	114.8	102.5
доломит некальцинированный, тыс.тонн	54.0	131.7	194.3	167.4
<b>Обрабатывающие производства</b>				
<i>Переработка и консервирование мяса и мясной пищевой продукции</i>				
мясо крупного рогатого скота (говядина и телятина) парное, остывшее или охлажденное, в том числе для детского питания, тонн	-	-	-	-
мясо птицы охлажденное, в том числе для детского питания, тонн	... <sup>1)</sup>	79.1	78.9	109.0
изделия колбасные, включая изделия колбасные для детского питания, тонн	984.9	119.6	125.6	100.3
полуфабрикаты мясные, тонн	227.5	90.7	93.6	101.1
<i>Переработка и консервирование фруктов и овощей</i>				
плодоовощные консервы, тыс. усл. банок	401.6	100.0	100.0	в 400.6 п.
<i>Производство молочной продукции</i>				
молоко, кроме сырого, тонн	401.2	117.9	118.2	100.0
масло сливочное и пасты масляные, тонн	... <sup>1)</sup>	108.6	108.0	91.0
сыры, тонн	48.3	100.1	103.5	102.4
творог, тонн	81.9	148.7	161.5	124.0
продукты кисломолочные, тонн	508.5	133.6	134.1	102.5
мороженое, тонн	... <sup>1)</sup>	в 2.4 п.	в 2.3 п.	99.1
<i>Производство хлебобулочных и мучных кондитерских изделий</i>				
изделия хлебобулочные недлительного хранения, тонн	601.7	105.4	109.1	95.3
изделия мучные кондитерские, торты и пирожные недлительного хранения, тонн	30.2	89.5	102.7	148.1
<i>Производство напитков</i>				
спирт этиловый из пищевого сырья, тыс. дкл <sup>2)</sup>	1045.4	55.1	64.6	143.3
водка, тыс. дкл <sup>2)</sup>	22.3	62.4	77.0	135.1
коньяк, тыс. дкл <sup>2)</sup>	-	-	-	-
вина игристые и шампанские, тыс. дкл <sup>2)</sup>	79.2	97.7	в 3.4 п.	137.0
пиво, кроме отходов пивоварения, тыс. дкл	506.0	155.3	158.3	103.5
воды минеральные и газированные неподслащенные и не ароматизированные, тыс. полулитров	24562	99.9	89.8	106.5
напитки безалкогольные, тыс. дкл	758.0	104.5	83.5	65.5
<i>Производство текстильных изделий</i>				
белье постельное, тыс.штук	0.9	72.5	41.4	99.3
материалы нетканые, кроме ватинов, тыс. кв. м	128.8	100.5	100.3	149.9
полотно тюлевое, тыс. кв. м	-	-	-	-
<i>Производство одежды</i>				
костюмы и комплекты мужские или для мальчиков из текстильных материалов, кроме трикотажных или вязаных, тыс. штук	64.2	в 15.6 п.	в 12.1 п.	119.8
костюмы и комплекты женские или для девочек из текстильных материалов, кроме трикотажных или вязаных, тыс. штук	-	-	-	-
платья женские или для девочек из текстильных материалов, кроме трикотажных или вязаных, тыс. штук	... <sup>1)</sup>	в 71.7 п.	в 251.0 п.	-
брюки мужские или для мальчиков из текстильных материалов, кроме трикотажных или вязаных, тыс. штук	8.0	79.7	83.8	118.2
спецодежда, тыс. штук	272.1	100.1	100.2	99.5
<i>Производство бумаги и изделий из бумаги</i>				
ящики и коробки из гофрированной бумаги или гофрированного картона, тыс. кв. м	... <sup>1)</sup>	105.9	118.6	101.1
ярлыки и этикетки из бумаги или картона, млн штук	... <sup>1)</sup>	в 10.8 п.	в 15.7 п.	в 6.7 п.
<i>Производство нефтепродуктов</i>				
нефть, поступившая на переработку, тыс. тонн	-	-	-	-
мазут топочный, тыс. тонн	-	-	-	-

	Январь- февраль 2024 г.	в % к январю- февралю 2023 г.	Февраль 2024 г. в % к	
			февралю 2023 г.	январю 2023 г.
<i>Производство основных химических веществ, удобрений и азотных соединений, пластмасс и синтетического каучука в первичных формах</i>				
водород, тыс. куб.м	... <sup>1)</sup>	109.9	98.5	99.6
кислород, тыс. куб.м	... <sup>1)</sup>	158.0	180.0	132.4
<i>Производство изделий из пластмасс</i>				
плиты, листы, пленка и полосы (ленты) полимерные, неармированные или не комбинированные с другими материалами, тыс. тонн	162.3	111.3	137.5	62.6
блоки дверные пластмассовые и пороги для них, тыс. кв. м	367.7	100.0	100.0	119.1
блоки оконные пластмассовые, тыс. кв. м	1083.6	100.0	100.0	68.8
<i>Производство минеральной неметаллической продукции</i>				
бутылки стеклянные, млн. штук	... <sup>1)</sup>	108.8	105.0	127.6
кирпич керамический неогнеупорный строительный, млн усл. кирпичей	4.3	107.2	123.0	110.5
<i>Производство изделий из бетона, гипса и цемента</i>				
блоки и прочие изделия сборные строительные для зданий и сооружений из цемента, бетона, или искусственного камня, тыс. куб.м	2.6	в 2.5 р.	в 2.2 р.	108.8
<i>Производство абразивных и неметаллических минеральных изделий, не включенных в другие группировки</i>				
известь негашеная, тыс. тонн	-	-	-	-
бетон готовый для заливки, тыс. куб.м	17.7	101.0	100.8	142.5
смеси асфальтобетонные дорожные, аэродромные и асфальтобетон горячие, тонн	-	-	-	-
<i>Производство компьютерного, электронного и оптического оборудования</i>				
магнетроны, клистроны, приборы СВЧ и прочие электронные вакуумные или газонаполненные трубки, тыс. штук	... <sup>1)</sup>	115.9	130.3	155.0
аппаратура радиолокационная, радионавигационная и радиоаппаратура дистанционного управления, тыс. рублей	... <sup>1)</sup>	164.6	147.9	27.9
приборы для контроля прочих физических величин, тыс. рублей	... <sup>1)</sup>	122.9	в 2.8 р.	-
приборы полупроводниковые прочие, тыс. штук	87.0	88.1	68.3	99.0
<i>Производство электрического оборудования</i>				
устройства коммутации или защиты электрических цепей на напряжение не более 1 кВ, тыс. рублей	... <sup>1)</sup>	138.6	142.8	118.9
<i>Производство мебели</i>				
столы, штук	... <sup>1)</sup>	20.6	21.1	в 4.6 р.
стулья, штук	1947	41.1	39.3	в 2.2 р.
мебель всего, млн рублей	13.2	45.4	42.8	185.9
мебель деревянная для офисов, млн рублей	8.1	47.9	47.4	в 2.1 р.
<b>Обеспечение электрической энергией, газом и паром; кондиционирование воздуха</b>				
<i>Производство, передача и распределение электроэнергии</i>				
электроэнергия, млн кВт.ч	... <sup>1)</sup>	125.7	125.4	85.8
<i>Производство, передача и распределение пара и горячей воды; кондиционирование воздуха</i>				
энергия тепловая, тыс. Гкал	422.6	90.2	91.0	90.1
...1) Данные не публикуются в целях обеспечения конфиденциальности первичных статистических данных, полученных от организаций, в соответствии с Федеральным законом от 29.11.07 № 282-ФЗ «Об официальном статистическом учете и системе государственной статистики в РФ» (ст.4, п.5; ст.9, п.1).				
2) По данным Росалкогольрегулирования.				

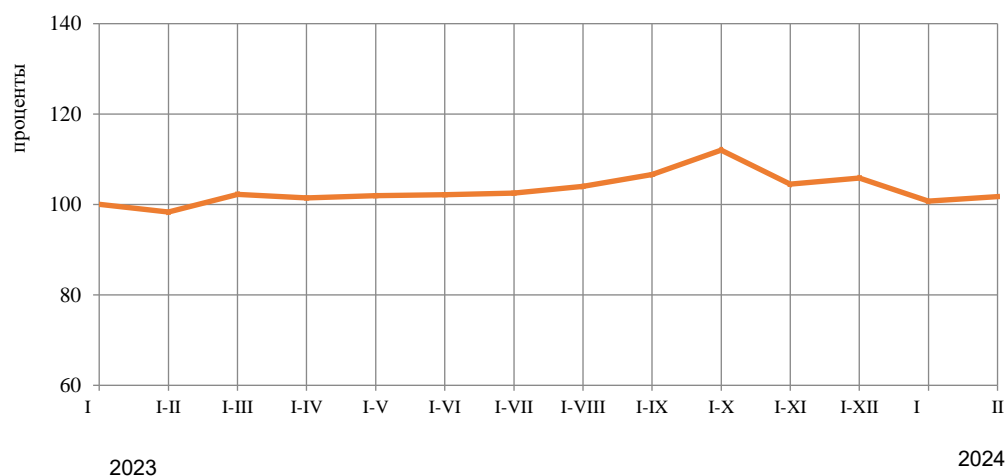
## 2.3. СЕЛЬСКОЕ ХОЗЯЙСТВО

Объем производства продукции сельского хозяйства всех сельхозпроизводителей (сельхозорганизации, крестьянские (фермерские) хозяйства, население), по предварительным расчетам, в январе-феврале 2024 года в сопоставимой оценке увеличился на 1,7% по сравнению с соответствующим периодом прошлого года и составил 2095,3 млн руб.

### ДИНАМИКА ПРОИЗВОДСТВА ПРОДУКЦИИ СЕЛЬСКОГО ХОЗЯЙСТВА

	Млн руб.	В % к	
		соответствующему периоду предыдущего года	предыдущему периоду
<b>2023 г.</b>			
Январь	957.8	100.0	8.3
Февраль	827.6	96.2	79.4
<b>Январь-февраль</b>	<b>1785.4</b>	<b>98.3</b>	
Март	1706.3	107.3	190.7
<b>I квартал</b>	<b>3491.7</b>	<b>102.2</b>	
Апрель	965.0	98.8	62.7
Май	214.9	112.0	23.1
Июнь	241.1	105.7	109.7
<b>II квартал</b>	<b>1421.0</b>	<b>101.8</b>	
<b>I полугодие</b>	<b>4912.7</b>	<b>102.1</b>	
Июль	542.2	106.1	в 2.3 р.
Август	2616.2	107.6	в 4.4 р.
Сентябрь	2134.9	118.4	77.8
<b>III квартал</b>	<b>5293.3</b>	<b>104.7</b>	
<b>Январь-сентябрь</b>	<b>10206.0</b>	<b>106.6</b>	
Октябрь	12027.8	119.8	в 4.0 р.
Ноябрь	2137.4	85.6	68.8
Декабрь	21636.3	108.8	в 2.6 р.
<b>IV квартал</b>	<b>35801.5</b>	<b>105.9</b>	
<b>Год</b>	<b>46007.5</b>	<b>106.1</b>	
<b>2024 г.</b>			
Январь	1095.1	100.7	5.8
Февраль	1000.2	102.8	88.2
<b>Январь-февраль</b>	<b>2095.3</b>	<b>101.7</b>	

**ИНДЕКС ПРОИЗВОДСТВА ПРОДУКЦИИ СЕЛЬСКОГО ХОЗЯЙСТВА**  
в % к соответствующему периоду предыдущего года



**Животноводство.** На конец февраля 2024 года поголовье крупного рогатого скота в хозяйствах всех категорий, по расчетам, составило 100,4 тыс.голов (на 1,0% больше, чем год назад), из него коров – 42,5 тыс.голов (на 0,9% больше), поголовье свиней – 13,5 тыс.голов (на 18,7% меньше), овец и коз – 123,5 тыс.голов (на 3,7% больше), птицы – 1130,6 тыс.голов (на 0,1% меньше).

В структуре поголовья скота на хозяйства населения приходится 72,6% поголовья крупного рогатого скота, 100,0% – свиней, 32,3% – овец и коз (на конец февраля 2023 г. соответственно – 72,6%, 100,0%, 32,6%).

**ДИНАМИКА ПОГОЛОВЬЯ СКОТА В ХОЗЯЙСТВАХ ВСЕХ КАТЕГОРИЙ**

на конец месяца; в процентах

	<i>Крупный рогатый скот</i>		<i>Из него коровы</i>		<i>Свиньи</i>		<i>Овцы и козы</i>	
	<i>к соответствующей дате предыдущего года</i>	<i>к соответствующей дате предыдущего месяца</i>	<i>к соответствующей дате предыдущего года</i>	<i>к соответствующей дате предыдущего месяца</i>	<i>к соответствующей дате предыдущего года</i>	<i>к соответствующей дате предыдущего месяца</i>	<i>к соответствующей дате предыдущего года</i>	<i>к соответствующей дате предыдущего месяца</i>
<b>2023 г.</b>								
Январь	101.0	99.8	103.3	100.7	74.9	100.0	100.5	96.5
Февраль	101.3	99.6	103.4	100.0	76.3	100.0	102.8	97.5
Март	101.5	98.7	102.9	99.7	74.6	97.8	102.8	115.5
Апрель	101.5	97.5	102.3	94.0	74.0	93.4	103.1	103.4
Май	101.4	100.3	102.7	100.4	74.0	100.0	100.7	102.8
Июнь	100.4	99.9	101.6	101.5	75.0	100.0	100.5	98.6
Июль	101.1	100.8	101.4	99.9	75.7	100.0	101.1	99.4
Август	101.6	101.8	101.5	101.7	75.7	100.0	102.0	102.6
Сентябрь	101.7	100.2	102.1	100.6	75.7	100.0	100.1	99.2
Октябрь	101.1	103.3	101.8	101.7	75.2	97.3	97.5	97.8
Ноябрь	100.7	99.9	101.6	100.7	74.0	98.5	103.8	95.2
Декабрь	101.2	99.6	102.0	101.2	62.0	100.0	101.0	92.5
<b>2024 г.</b>								
Январь	100.4	99.0	100.9	99.6	81.3	92.9	103.0	100.2
Февраль	101.0	100.2	100.9	100.0	81.3	100.0	103.7	98.3

В сельскохозяйственных организациях на конец февраля 2024 года по сравнению с соответствующей датой 2023 года уменьшилось поголовье крупного рогатого скота на 16,9%, в том числе коров – на 8,0%, поголовье птицы – на 49,3%, поголовье овец и коз увеличилось – на 1,9%.

В январе-феврале 2024 года в хозяйствах всех категорий, по расчетам, произведено **скота и птицы на убой** (в живом весе) 5,0 тыс.тонн, **молока** – 20,9 тыс.тонн, **яиц** – 12,6 млн штук.

**ПРОИЗВОДСТВО ОСНОВНЫХ ВИДОВ ПРОДУКЦИИ ЖИВОТНОВОДСТВА  
В ХОЗЯЙСТВАХ ВСЕХ КАТЕГОРИЙ**

	<i>Январь-февраль 2024 г.</i>	<i>Январь-февраль 2024 г. в % к январю-февралю 2023 г.</i>	<i>Справочно январь-февраль 2023 г. в % к январю-февралю 2022 г.</i>
Скот и птица на убой (в живом весе), тыс. тонн	5.0	100.8	94.7
Молоко, тыс. тонн	20.9	101.6	100.7
Яйца, млн штук	12.6	107.4	102.4

В сельскохозяйственных организациях на конец февраля 2024 года по сравнению с соответствующей датой 2023 года сократилось производство скота и птицы на убой (в живом весе) на 12,8%, производство молока – на 5,4%, производство яиц – на 34,9%.

Надои молока на одну корову в сельскохозяйственных организациях (с дорасчетом до полного круга) в январе-феврале 2024 года составили 833 кг (в январе-феврале 2023 г. – 809 кг).

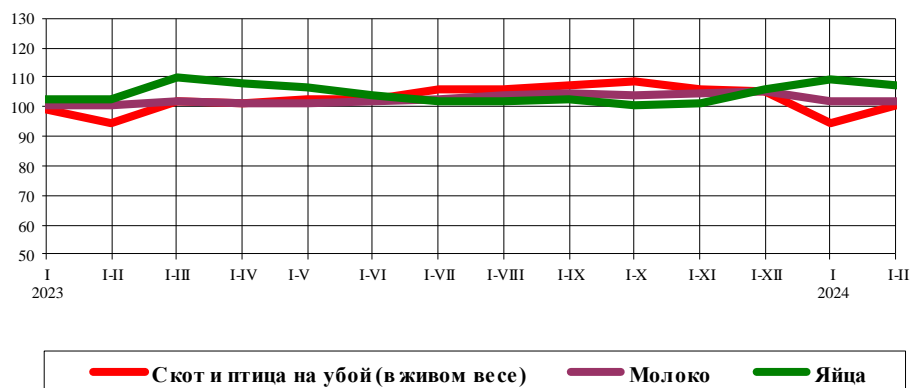
В январе-феврале 2024 года в сельскохозяйственных организациях в структуре производства скота и птицы на убой (в живом весе), по расчетам, отмечалось увеличение удельного веса производства крупного рогатого скота и уменьшение удельного веса производства овец и коз, птицы по сравнению с соответствующим периодом 2023 года.

**ПРОИЗВОДСТВО ОСНОВНЫХ ВИДОВ СКОТА И ПТИЦЫ НА УБОЙ (В ЖИВОМ ВЕСЕ)  
СЕЛЬСКОХОЗЯЙСТВЕННЫМИ ОРГАНИЗАЦИЯМИ**

	<i>Январь-февраль 2024 г.</i>			<i>Справочно январь-февраль 2023 г. в % к январю-февралю 2022 г.</i>
	<i>тонн</i>	<i>в % к январю-февралю 2023 г.</i>	<i>доля в общем объеме производства скота и птицы на убой, %</i>	
Скот и птица на убой (в живом весе)	326.1	87.2	6.5	46.7
из него:				
крупный рогатый скот	98.2	135.6	6.1	15.7
свиньи	-	-		
овец и коз	13.6	99.7	1.9	61.2
птица	214.4	74.5	14.3	91.0

## ПРОИЗВОДСТВО ПРОДУКТОВ ЖИВОТНОВОДСТВА В ХОЗЯЙСТВАХ ВСЕХ КАТЕГОРИЙ

в % к соответствующему периоду предыдущего года



**Реализация сельскохозяйственной продукции.** В январе-феврале 2024 года, по сравнению с соответствующим периодом предыдущего года, продажа молока и молочных продуктов, яиц, скота и птицы (в живом весе), зерна сельскохозяйственными организациями – уменьшилась.

### ОБЪЕМ РЕАЛИЗАЦИИ ОСНОВНЫХ ВИДОВ СЕЛЬСКОХОЗЯЙСТВЕННОЙ ПРОДУКЦИИ

	Февраль 2023 г., т	Январь-февраль 2024 г., т	Январь-февраль 2024 г. в % к январю-февралю 2023 г.	Справочно январь-февраль 2023 г. в % к январю-февралю 2022 г.
Зерновые и зернобобовые культуры	16542.5	24362.4	50.1	65.8
Скот и птица (в живом весе)	222.2	326.1	89.5	48.5
Молоко и молочные продукты	559.1	1117.2	93.1	79.3
Яйца, тыс. шт.	150.0	352.0	92.1	92.3



## 2.4. СТРОИТЕЛЬСТВО

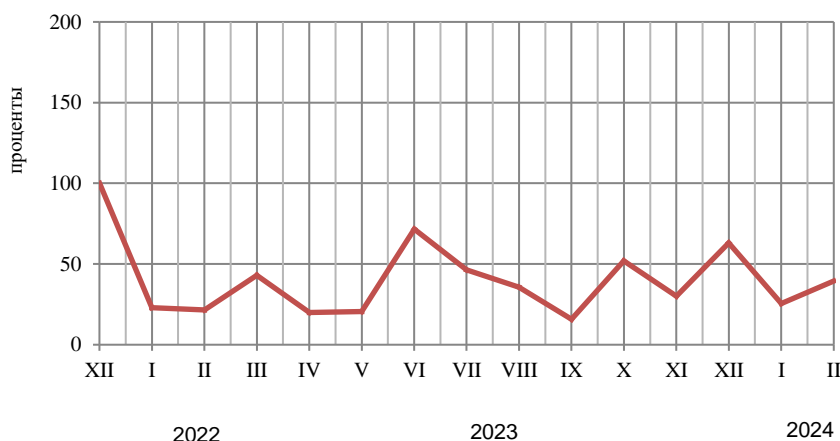
**Строительная деятельность.** Объем работ, выполненных по виду экономической деятельности "Строительство" в феврале 2024 года составил 2292,1 млн рублей, в январе-феврале 2024 года – 3773,3 млн рублей, что в сопоставимых ценах составляет 142,1% к уровню соответствующего периода предыдущего года.

### ДИНАМИКА ОБЪЕМА РАБОТ, ВЫПОЛНЕННЫХ ПО ВИДУ ЭКОНОМИЧЕСКОЙ ДЕЯТЕЛЬНОСТИ «СТРОИТЕЛЬСТВО»

	Млн рублей	В % к	
		соответствующему периоду предыдущего года	предыдущему периоду
<b>2023 г.<sup>1)</sup></b>			
Январь	1238.0	86.6	22.8
Февраль	1191.4	80.9	94.2
<b>Январь - февраль</b>	<b>2429.4</b>	<b>83.8</b>	
Март	2367.3	166.1	в 2 р.
<b>I квартал</b>	<b>4796.7</b>	<b>110.8</b>	<b>51.2</b>
Апрель	1092.1	78.5	46.1
Май	1137.9	74.5	103.1
Июнь	4061.9	110.5	в 3.5 р.
<b>II квартал</b>	<b>6291.8</b>	<b>95.2</b>	<b>127.6</b>
<b>I полугодие</b>	<b>11088.5</b>	<b>101.5</b>	
Июль	2653.2	144.9	65.0
Август	2035.0	109.5	76.4
Сентябрь	902.3	59.2	44.2
<b>III квартал</b>	<b>5590.5</b>	<b>107.3</b>	<b>87.2</b>
<b>Январь - сентябрь</b>	<b>16679.0</b>	<b>103.3</b>	
Октябрь	2985.2	148.6	в 3.3р.
Ноябрь	1749.9	83.4	58.0
Декабрь	3631.9	61.4	в 2.1 р.
<b>IV квартал</b>	<b>8366.9</b>	<b>83.7</b>	<b>146.7</b>
<b>Год</b>	<b>25045.9</b>	<b>96.0</b>	
<b>2024 г.</b>			
Январь	1481.3	108.2	40.3
Февраль	2292.1	178.2	155.3
<b>Январь - февраль</b>	<b>3773.3</b>	<b>142.1</b>	

1) Данные уточнены в соответствии с Регламентом оценки, корректировки и публикации данных статистического наблюдения за строительством и инвестициями в основной капитал, утвержденным Приказом Росстата от 26.09.2016г. № 544.

### ДИНАМИКА ОБЪЕМА РАБОТ, ВЫПОЛНЕННЫХ ПО ВИДУ ЭКОНОМИЧЕСКОЙ ДЕЯТЕЛЬНОСТИ «СТРОИТЕЛЬСТВО» (в % к декабрю 2022 года)



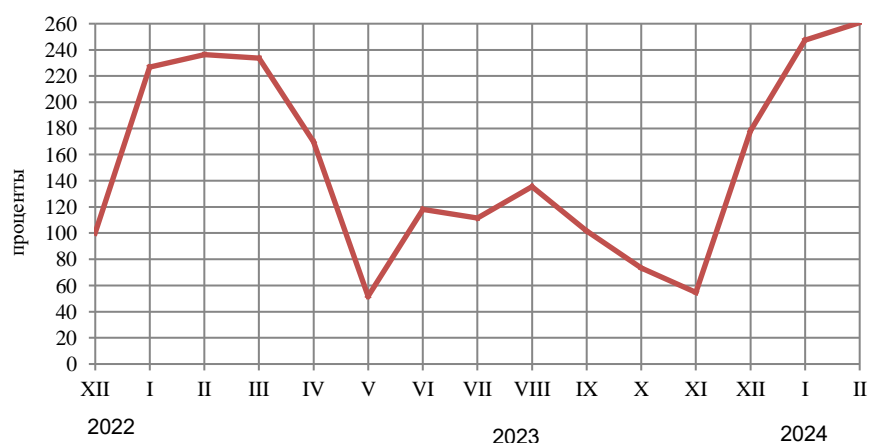
**Жилищное строительство.** В феврале 2024 года организациями всех форм собственности и индивидуальными застройщиками введено 912 новых квартир общей площадью 74263 кв. метра, в январе-феврале 2024 года 1738 квартир общей площадью 144737 кв. метров доля индивидуального жилищного строительства составила 36,5% от общего объема введенного жилья (52775 кв. метров общей площади или на 33,9% больше уровня соответствующего периода 2023 года).

**ДИНАМИКА ВВОДА В ДЕЙСТВИЕ ОБЩЕЙ ПЛОЩАДИ ЖИЛЫХ ДОМОВ<sup>1)</sup>**

	Квадратных метров	В % к	
		соответствующему периоду предыдущего года	предыдущему периоду
<b>2023 г.</b>			
Январь	64608	в 2.1 р.	в 4.3 р.
Февраль	67338	в 2.2 р.	104.2
<b>Январь - февраль</b>	<b>131946</b>	<b>в 2.2 р.</b>	
Март	66525	в 2.1 р.	98.8
<b>I квартал</b>	<b>198471</b>	<b>в 2.1 р.</b>	<b>в 3.6 р.</b>
Апрель	48343	148.8	72.7
Май	14545	52.1	30.1
Июнь	33645	101.8	в 2.3 р.
<b>II квартал</b>	<b>96533</b>	<b>103.3</b>	<b>48.6</b>
<b>I полугодие</b>	<b>295004</b>	<b>158.7</b>	
Июль	31751	88.9	94.4
Август	38596	103.7	121.6
Сентябрь	28946	102.9	75.0
<b>III квартал</b>	<b>99293</b>	<b>98.2</b>	<b>102.9</b>
<b>Январь - сентябрь</b>	<b>394297</b>	<b>137.4</b>	
Октябрь	20909	86.0	72.2
Ноябрь	15543	100.8	74.3
Декабрь	50703	в 3.4 р.	в 3.3 р.
<b>IV квартал</b>	<b>87155</b>	<b>159.0</b>	<b>87.8</b>
<b>Год</b>	<b>481452</b>	<b>140.9</b>	
<b>2024 г.</b>			
Январь	70474	109.1	139.0
Февраль	74263	110.3	105.4
<b>Январь - февраль</b>	<b>144737</b>	<b>109.7</b>	

*1) С учетом жилых домов, построенных на земельных участках, предназначенных для ведения гражданами садоводства.*

**ДИНАМИКА ВВОДА В ДЕЙСТВИЕ ЖИЛЫХ ДОМОВ**  
(в % к среднемесячному уровню 2022 года)



## 2.5. ТРАНСПОРТ

**Грузовые перевозки.** В январе-феврале 2024 г. грузооборот автомобильного транспорта организаций всех видов деятельности составил 1393,9 тыс.тонно-километров.

### ПЕРЕВОЗКИ ГРУЗОВ И ГРУЗОБОРОТ АВТОМОБИЛЬНОГО ТРАНСПОРТА ОРГАНИЗАЦИЙ ВСЕХ ВИДОВ ДЕЯТЕЛЬНОСТИ<sup>1)</sup>

	Февраль 2024 г.	В % к		Январь-февраль 2024 г.	Январь-февраль 2024 г. в % к январю-февралю 2023 г.	Справочно		
		февралю 2023 г.	январю 2024 г.			февраль 2023 г. в % к		январь-февраль 2023 г. в % к январю-февралю 2022 г.
						февралю 2022 г.	январю 2023 г.	
Перевезено грузов, тыс. тонн	24.7	175.2	117.5	45.7	166.2	64.4	105.1	65.6
Грузооборот транспорта, тыс. т-км	783.2	158.4	128.3	1393.9	147.2	67.5	109.3	67.1

1) Данные по организациям, не относящимся к субъектам малого предпринимательства, средняя численность работников которых превышает 15 человек.

### ДИНАМИКА ГРУЗОБОРОТА АВТОМОБИЛЬНОГО ТРАНСПОРТА

	Тыс.т-км	В % к	
		соответствующему периоду предыдущего года	предыдущему периоду
<b>2023 г.</b>			
Январь	452.3	66.8	46.2
Февраль	494.4	67.5	109.3
<b>Январь-февраль</b>	<b>946.7</b>	<b>67.1</b>	
Март	646.6	90.0	130.8
<b>I квартал</b>	<b>1593.2</b>	<b>74.8</b>	
Апрель	1614.4	194.2	в 2.5 р.
Май	1433.5	133.8	88.8
Июнь	1547.0	193.1	107.9
<b>II квартал</b>	<b>4594.9</b>	<b>169.9</b>	
<b>I полугодие</b>	<b>6188.2</b>	<b>128.0</b>	
Июль	1657.9	187.8	107.2
Август	1719.3	141.5	103.7
Сентябрь	1365.3	120.9	79.4
<b>III квартал</b>	<b>4742.5</b>	<b>146.9</b>	
<b>Январь-сентябрь</b>	<b>10930.6</b>	<b>135.6</b>	
Октябрь	940.2	90.4	68.9
Ноябрь	879.0	81.2	93.5
Декабрь	1089.9	111.2	124.0
<b>IV квартал</b>	<b>2909.1</b>	<b>93.8</b>	
<b>Год</b>	<b>13839.8</b>	<b>124.0</b>	
<b>2024 г.</b>			
Январь	610.6	135.0	56.0
Февраль	783.2	158.4	128.3
<b>Январь-февраль</b>	<b>1393.9</b>	<b>147.2</b>	

**Пассажирские перевозки.** В январе-феврале 2024 г. автомобильным транспортом общего пользования перевезено 4070,2 тыс.человек, что на 14,6% меньше уровня прошлого года.

**ПЕРЕВОЗКИ ПАССАЖИРОВ И ПАССАЖИРООБОРОТ АВТОМОБИЛЬНОГО ТРАНСПОРТА  
ОБЩЕГО ПОЛЬЗОВАНИЯ <sup>1)</sup>**

	Февраль 2024 г.	В % к		Январь- февраль 2024 г.	Январь- февраль 2024 г. в % к январю- февралю 2023 г.	Справочно		
		февралю 2023 г.	январю 2024 г.			февраль 2023 г. в % к		январь- февраль 2023 г. в % к январю- февралю 2022 г.
						февралю 2022 г.	январю 2023 г.	
Перевезено пассажиров, тыс.человек	2455.3	107.5	152.0	4070.2	85.4	93.7	91.9	96.4
Пассажирооборот, млн. пасс.-км	32.5	97.6	107.4	62.7	91.5	93.6	94.4	95.2
<i>1) С учетом индивидуальных предпринимателей, занимающихся коммерческими перевозками.</i>								

**ДИНАМИКА ПАССАЖИРООБОРОТА АВТОМОБИЛЬНОГО ТРАНСПОРТА**

	Тыс. пасс-км	В % к	
		соответствующему периоду предыдущего года	предыдущему периоду
<b>2023 г.</b>			
Январь	35239.5	96.7	106.5
Февраль	33258.1	93.6	94.4
<b>Январь-февраль</b>	<b>68497.6</b>	<b>95.2</b>	
Март	33204.6	87.5	99.8
<b>I квартал</b>	<b>101702.2</b>	<b>92.5</b>	
Апрель	33263.9	88.6	100.2
Май	34491.8	93.3	103.7
Июнь	38022.3	108.6	110.2
<b>II квартал</b>	<b>105778.0</b>	<b>96.6</b>	
<b>I полугодие</b>	<b>207480.1</b>	<b>94.5</b>	
Июль	36347.4	114.6	95.6
Август	35684.4	111.4	98.2
Сентябрь	34804.5	110.3	97.5
<b>III квартал</b>	<b>106836.3</b>	<b>112.1</b>	
<b>Январь-сентябрь</b>	<b>314316.3</b>	<b>99.9</b>	
Октябрь	35909.9	108.8	103.2
Ноябрь	33891.3	104.3	94.4
Декабрь	31752.6	96.0	93.7
<b>IV квартал</b>	<b>101553.8</b>	<b>103.0</b>	
<b>Год</b>	<b>415870.1</b>	<b>100.6</b>	
<b>2024 г.</b>			
Январь	30211.8	85.7	95.1
Февраль	32454.6	97.6	107.4
<b>Январь-февраль</b>	<b>62666.4</b>	<b>91.5</b>	

## 3.1. РОЗНИЧНАЯ ТОРГОВЛЯ

Оборот розничной торговли в феврале 2024 года составил 13553,4 млн рублей, что в сопоставимых ценах составляет 108,8% к соответствующему периоду предыдущего года, в январе-феврале 2024 года-27014,2 млн рублей или 106,7%.

## ДИНАМИКА ОБОРОТА РОЗНИЧНОЙ ТОРГОВЛИ

	Млн рублей	В % к	
		соответствующему периоду предыдущего года	предыдущему периоду
<b>2023 г.</b>			
Январь	11918.0	97.8	75.7
Февраль	11547.3	96.4	95.9
<b>Январь - февраль</b>	<b>23465.3</b>	<b>97.1</b>	
Март	12345.3	97.3	106.9
<b>I квартал</b>	<b>35810.6</b>	<b>97.2</b>	
Апрель	12379.5	103.5	100.1
Май	12977.7	108.0	104.9
Июнь	13177.7	108.7	101.4
<b>II квартал</b>	<b>38534.9</b>	<b>106.7</b>	
<b>I полугодие</b>	<b>74345.5</b>	<b>102.1</b>	
Июль	13769.5	108.3	104.4
Август	14407.1	109.0	104.8
Сентябрь	14829.1	111.4	101.8
<b>III квартал</b>	<b>43005.7</b>	<b>109.6</b>	
<b>Январь - сентябрь</b>	<b>117351.2</b>	<b>104.7</b>	
Октябрь	15477.6	114.6	103.2
Ноябрь	15618.1	113.1	99.7
Декабрь	18817.4	112.5	118.9
<b>IV квартал</b>	<b>49913.1</b>	<b>113.3</b>	
<b>Год</b>	<b>167264.3</b>	<b>107.1</b>	
<b>2024 г.</b>			
Январь	13460.8	104.6	70.4
Февраль	13553.4	108.8	99.8
<b>Январь - февраль</b>	<b>27014.2</b>	<b>106.7</b>	

В январе-феврале 2024 года оборот розничной торговли на 74,3% формировался **торгующими организациями и индивидуальными предпринимателями**, осуществляющими деятельность вне рынка, доля **розничных рынков и ярмарок** составила 25,7% (в январе-феврале 2023 года – 75,5% и 24,5% соответственно).

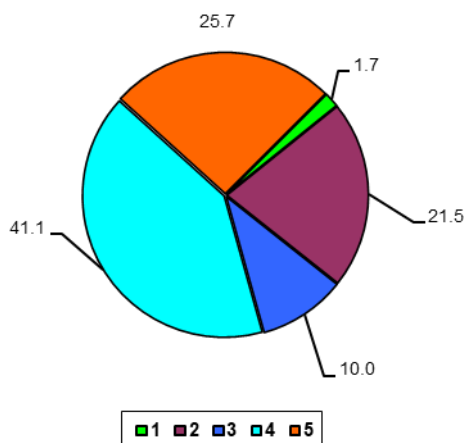
## ОБОРОТ РОЗНИЧНОЙ ТОРГОВЛИ ТОРГУЮЩИХ ОРГАНИЗАЦИЙ И ПРОДАЖА ТОВАРОВ НА РОЗНИЧНЫХ РЫНКАХ И ЯРМАРКАХ

	Февраль 2024 г.	В % к		Январь - февраль 2024 г.	Январь - февраль 2024 г. в % к январю - февралю 2023 г.	Справочно		
		февралю 2023 г.	январю 2024 г.			февраль 2023 г. в % к		январь - февраль 2023 г. в % к январю - февралю 2022 г.
						февралю 2022 г.	январю 2023 г.	
<b>Всего</b>	<b>13553.4</b>	<b>108.8</b>	<b>99.8</b>	<b>27014.2</b>	<b>106.7</b>	<b>96.4</b>	<b>95.9</b>	<b>97.1</b>
в том числе:								
оборот розничной торговли торгующих организаций <sup>1)</sup>	10078.8	107.4	100.0	20070.8	104.9	95.6	95.5	96.4
продажа товаров на розничных рынках и ярмарках	3474.7	113.2	99.2	6943.4	112.0	99.2	97.1	99.5

1) Включая индивидуальных предпринимателей, осуществляющих деятельность вне рынка.

**СТРУКТУРА ФОРМИРОВАНИЯ ОБОРОТА РОЗНИЧНОЙ ТОРГОВЛИ  
В ЯНВАРЕ-ФЕВРАЛЕ 2024 ГОДА**

(в % к итогу, в фактически действовавших ценах)



- 1 – субъекты среднего предпринимательства
- 2 – коммерческие предприятия, не относящиеся к субъектам малого и среднего предпринимательства
- 3 – малые предприятия
- 4 – индивидуальные предприниматели вне рынка
- 5 – продажа товаров на розничных рынках и ярмарках

В январе-феврале 2023 года в структуре оборота розничной торговли удельный вес **пищевых продуктов, включая напитки, и табачные изделия** составил 52,0%, **непродовольственных товаров** – 48,0% (в январе – феврале 2023 года – 51,6% и 48,4% соответственно).

**ДИНАМИКА ОБОРОТА РОЗНИЧНОЙ ТОРГОВЛИ ПИЩЕВЫМИ ПРОДУКТАМИ, ВКЛЮЧАЯ НАПИТКИ,  
И ТАБАЧНЫМИ ИЗДЕЛИЯМИ, НЕПРОДОВОЛЬСТВЕННЫМИ ТОВАРАМИ**

	Пищевые продукты, напитки, и табачные изделия			Непродовольственные товары		
	млн рублей	в % к		млн рублей	в % к	
		соответствующему периоду предыдущего года	предыдущему периоду		соответствующему периоду предыдущего года	предыдущему периоду
<b>2023 г.</b>						
Январь	6123.6	98.6	75.8	5794.4	96.9	75.5
Февраль	5995.8	97.5	96.0	5551.5	95.3	95.9
<b>Январь - февраль</b>	<b>12119.4</b>	<b>98.0</b>		<b>11345.9</b>	<b>96.1</b>	
Март	6407.6	97.6	106.5	5937.7	96.9	107.3
<b>I квартал</b>	<b>18527.0</b>	<b>97.9</b>		<b>17283.6</b>	<b>96.4</b>	
Апрель	6444.1	104.9	100.1	5935.4	102.0	100.0
Май	6582.8	108.7	102.8	6394.8	107.3	107.1
Июнь	6631.8	107.4	100.8	6545.9	109.9	102.0
<b>II квартал</b>	<b>19658.7</b>	<b>107.0</b>		<b>18876.2</b>	<b>106.4</b>	
<b>I полугодие</b>	<b>38185.7</b>	<b>102.6</b>		<b>36159.8</b>	<b>101.6</b>	
Июль	6880.1	107.7	104.6	6889.5	108.9	104.2
Август	7058.1	107.5	104.1	7349.1	110.6	105.4
Сентябрь	7266.2	108.7	101.4	7562.9	114.0	102.2
<b>III квартал</b>	<b>21204.3</b>	<b>108.0</b>		<b>21801.4</b>	<b>111.2</b>	
<b>Январь - сентябрь</b>	<b>59390.0</b>	<b>104.4</b>		<b>57961.2</b>	<b>105.0</b>	
Октябрь	7553.8	110.5	102.3	7923.8	118.7	104.1
Ноябрь	7667.2	109.5	99.9	7950.9	116.7	99.5
Декабрь	9420.1	108.8	119.9	9397.3	116.4	117.9
<b>IV квартал</b>	<b>24641.2</b>	<b>109.5</b>		<b>25272.0</b>	<b>117.2</b>	
<b>Год</b>	<b>84031.2</b>	<b>105.8</b>		<b>83233.2</b>	<b>108.4</b>	
<b>2024 г.</b>						
Январь	6974.3	103.6	72.2	6486.5	105.6	68.5
Февраль	7061.6	107.6	99.7	6491.9	110.1	99.9
<b>Январь - февраль</b>	<b>14035.8</b>	<b>105.6</b>		<b>12978.4</b>	<b>107.8</b>	

**ИЗМЕНЕНИЕ ТОВАРНЫХ ЗАПАСОВ В ОРГАНИЗАЦИЯХ РОЗНИЧНОЙ ТОРГОВЛИ**

на конец месяца

	<i>Товарные запасы, млн рублей</i>	<i>Обеспеченность запасами, в днях торговли</i>
<b>2023 г.</b>		
Январь	4805.0	57
Февраль	4961.9	68
Март	5056.2	61
Апрель	5065.1	63
Май	4798.5	58
Июнь	5259.6	65
Июль	5183.2	57
Август	5266.1	54
Сентябрь	5260.2	55
Октябрь	5885.1	57
Ноябрь	5792.9	57
Декабрь	5721.2	45
<b>2024 г.</b>		
Январь	5570.7	65
Февраль	5870.0	63

На 1 марта 2024 года объем товарных запасов в организациях розничной торговли составил 5870,0 млн руб., уровень запасов - 63 дня.

**ИЗМЕНЕНИЕ ПРОДАЖИ И ЗАПАСОВ ОСНОВНЫХ ПРОДУКТОВ ПИТАНИЯ  
И НЕПРОДОВОЛЬСТВЕННЫХ ТОВАРОВ В ОРГАНИЗАЦИЯХ РОЗНИЧНОЙ ТОРГОВЛИ,  
НЕ ОТНОСЯЩИХСЯ К СУБЪЕКТАМ МАЛОГО ПРЕДПРИНИМАТЕЛЬСТВА**

в сопоставимых ценах

	Февраль 2024 г. продано в % к		Запасы на конец февраля 2024 г. в % к запасам на 1 января 2024 г.	Обеспеченность запасами, в днях торговли на конец	
	январю 2024 г.	февралю 2023 г.		февраля 2024 г.	января 2024 г.
Мясо (включая мясо домашней птицы и дичи), продукты и консервы из мяса	104.6	115.7	99.6	9.0	9.5
Рыба, ракообразные и моллюски	98.7	121.6	99.5	47.5	30.5
Пищевые масла и жиры	100.8	106.3	94.3	15.1	16.1
Молочные продукты	106.0	127.7	111.1	13.4	12.8
Яйцо птицы	100.5	100.7	153.2	7.1	4.7
Сахар	109.0	116.5	100.3	15.6	17.0
Кондитерские изделия	109.7	125.8	106.6	27.7	28.5
Чай, кофе, какао	102.9	119.6	99.8	49.0	50.5
Соль	92.3	103.4	101.7	23.6	21.4
Хлеб и хлебобулочные изделия	100.6	130.2	104.2	6.1	5.9
Мука	99.8	96.5	103.5	15.6	15.0
Крупа	103.6	119.7	114.5	23.4	21.2
Макаронные изделия	107.8	121.9	113.1	23.6	22.5
Свежий картофель	99.2	98.4	91.6	4.7	5.0
Свежие овощи	106.8	104.0	104.0	4.5	4.6
Свежие фрукты	116.2	87.0	98.2	4.0	4.8
Безалкогольные напитки	100.7	137.2	97.3	23.2	24.0
Туалетное и хозяйственное мыло	108.8	114.1	104.7	57.8	60.0
Косметические и парфюмерные товары	104.2	106.7	103.4	122.1	123.1
Бытовые электротовары	90.1	111.8	104.9	99.7	85.6
Аудио- и видеотехника	82.9	106.3	111.2	112	89.8
Мобильные телефоны	88.3	82.7	119.1	101.4	75.2
Мужская, женская и детская одежда	87.2	107.6	106.5	117	95.8
Нательные белье	96.0	101.2	106	59.4	53.8
Чулочно-носочные изделия	94.6	108.4	98.7	121.1	116.0
Обувь	93.5	117.1	108.0	246.1	212.9

### 3.2. ОБЩЕСТВЕННОЕ ПИТАНИЕ

Оборот общественного питания <sup>1)</sup> в январе-феврале 2024 года составил по оценке 1311,3 млн рублей, что в сопоставимых ценах составляет 113,6% к соответствующему периоду предыдущего года.

#### ДИНАМИКА ОБОРОТА ОБЩЕСТВЕННОГО ПИТАНИЯ

	Млн рублей	В % к	
		соответствующему периоду предыдущего года	предыдущему периоду
<b>2023 г.</b>			
Январь	551.5	104.6	86.6
Февраль	503.4	103.8	91.5
<b>Январь - февраль</b>	<b>1054.9</b>	<b>104.2</b>	
Март	528.5	104.5	105.0
<b>I квартал</b>	<b>1583.3</b>	<b>104.3</b>	
Апрель	565.9	113.6	106.6
Май	588.5	116.8	103.6
Июнь	648.3	127.9	110.2
<b>II квартал</b>	<b>1802.8</b>	<b>119,5</b>	
<b>I полугодие</b>	<b>3386.2</b>	<b>111.9</b>	
Июль	640.6	116.8	98.8
Август	593.6	101.3	90.6
Сентябрь	663.5	111.3	110.8
<b>III квартал</b>	<b>1897.7</b>	<b>109.6</b>	
<b>Январь – сентябрь</b>	<b>5283.8</b>	<b>111.0</b>	
Октябрь	677.4	109.5	100.6
Ноябрь	686.8	112.2	101.2
Декабрь	797.6	118.1	115.5
<b>IV квартал</b>	<b>2161.7</b>	<b>113.3</b>	
<b>Год</b>	<b>7445.5</b>	<b>111.7</b>	
<b>2024 г.</b>			
Январь	663.6	111.1	81.5
Февраль	647.7	116.3	95.8
<b>Январь - февраль</b>	<b>1311.3</b>	<b>113.6</b>	
1) Оборот ресторанов, баров, кафе, столовых при предприятиях и учреждениях, а также организаций, осуществляющих поставку продуктов общественного питания.			



### 3.3. ОПТОВАЯ ТОРГОВЛЯ

Оборот оптовой торговли организаций всех видов деятельности в январе-феврале 2024 г. составил 13482,6 млн рублей, что в сопоставимых ценах составляет 115,2% к соответствующему периоду предыдущего года.

#### ДИНАМИКА ОБОРОТА ОПТОВОЙ ТОРГОВЛИ

	Млн рублей	В % к	
		соответствующему периоду предыдущего года	предыдущему периоду
<b>2023 г.</b>			
Январь	5084.2	155.7	67.3
Февраль	4961.0	131.3	96.0
<b>Январь – февраль</b>	<b>10045.2</b>	<b>142.7</b>	
Март	8509.8	188.2	170.3
<b>I квартал</b>	<b>18555.1</b>	<b>160.7</b>	
Апрель	8214.7	198.7	97.1
Май	7826.7	188.2	95.3
Июнь	8620.4	186.4	112.0
<b>II квартал</b>	<b>24661.9</b>	<b>191.0</b>	
<b>I полугодие</b>	<b>43216.9</b>	<b>176.8</b>	
Июль	7020.1	160.4	82.0
Август	6994.0	159.4	99.4
Сентябрь	8546.1	187.7	118.3
<b>III квартал</b>	<b>22560.2</b>	<b>169.4</b>	
<b>Январь-Сентябрь</b>	<b>65777.1</b>	<b>174.1</b>	
Октябрь	8570.9	134.1	100.3
Ноябрь	7335.0	112.5	83.9
Декабрь	9695.2	116.1	132.3
<b>IV квартал</b>	<b>25601.1</b>	<b>120.6</b>	
<b>Год</b>	<b>91378.2</b>	<b>155.2</b>	
<b>2024 г.</b>			
Январь	6030.5	102.6	59.5
Февраль	7452.1	128.1	120.8
<b>Январь – февраль</b>	<b>13482.6</b>	<b>115.2</b>	

В январе – феврале 2024 г. оборот оптовой торговли на 91,7% формировался организациями оптовой торговли, которые продали продукции и товаров на 12368,3 млн рублей, что на 14,7% больше уровня соответствующего периода предыдущего года. Оборот крупных и средних организаций всех видов деятельности составил 4038,0 млн рублей, на их долю приходилось 30,0% оборота оптовой торговли.

Доля оборота оптовой торговли малых предприятий всех видов деятельности составила 70,0% от общего объема продажи. Субъекты малого предпринимательства в феврале 2024 г. продали товаров на 9444,5 млн рублей.

### 3.4. ПЛАТНЫЕ УСЛУГИ НАСЕЛЕНИЮ

Объем платных услуг населению в феврале 2024 года по оценке, составил 2798,1 млн рублей, что в сопоставимых ценах составляет 104,9% к уровню соответствующего периода предыдущего года, в январе-феврале 2024 г. – 5396,5 млн рублей, или 108,2%.

#### ДИНАМИКА ОБЪЕМА ПЛАТНЫХ УСЛУГ НАСЕЛЕНИЮ

	Млн рублей	В % к <sup>1)</sup>	
		соответствующему периоду предыдущего года	предыдущему периоду
<b>2023 г.</b>			
Январь	2187.5	93.7	77.6
Февраль	2476.9	96.9	112.8
<b>Январь-февраль</b>	<b>4664.4</b>	<b>95.6</b>	
Март	2592.8	96.0	103.8
<b>I квартал</b>	<b>7257.2</b>	<b>95.7</b>	
Апрель	2676.7	98.9	102.0
Май	2887.2	103.7	107.3
Июнь	2964.8	99.5	102.6
<b>II квартал</b>	<b>8528.7</b>	<b>100.7</b>	
<b>I полугодие</b>	<b>15785.9</b>	<b>98.3</b>	
Июль	2955.1	102.7	97.7
Август	3196.8	105.5	108.4
Сентябрь	2910.8	106.9	91.1
<b>III квартал</b>	<b>9062.7</b>	<b>105.0</b>	
<b>Январь-сентябрь</b>	<b>24848.6</b>	<b>112.5</b>	
Октябрь	2933.3	99.8	99.5
Ноябрь	2879.1	101.8	98.3
Декабрь	3204.2	115.2	111.3
<b>IV квартал</b>	<b>9016.6</b>	<b>103.4</b>	
<b>Год</b>	<b>33865.2</b>	<b>112.7</b>	
<b>2024 г.</b>			
Январь <sup>2)</sup>	2598.4	111.9	80.6
Февраль	2798.1	104.9	106.5
<b>Январь-февраль</b>	<b>5396.5</b>	<b>108.2</b>	
1) В сопоставимых ценах			
2) Данные изменены в связи с уточнением респондентами ранее предоставленных оперативных данных.			

В структуре объема платных услуг населению в январе-феврале 2024 года преобладали услуги транспорта, телекоммуникационные, коммунальные, медицинские, образования, и бытовые, на их долю приходилось 91,1% общего объема.

**ОБЪЕМ ПЛАТНЫХ УСЛУГ НАСЕЛЕНИЮ ПО ВИДАМ**

	Февраль 2024 г.				Январь-февраль 2024 г. в % к январю-февралю 2023 г. <sup>1)</sup>
	млн рублей	в % к			
		февралю 2023 г. <sup>1)</sup>	январю 2024 г. <sup>1)</sup>	итого	
<b>Платные услуги</b>	<b>2798.1</b>	<b>104.9</b>	<b>106.5</b>	<b>100</b>	<b>108.2</b>
в том числе:					
бытовые	229.8	112.0	99.7	8.2	112.7
транспортные	534.7	98.3	96.0	19.1	103.9
почтовой связи, курьерские услуги	15.8	116.8	109.3	0.6	105.2
из них:					
услуги курьерской связи	0.3	21.9	99.8	0.0	19.0
услуги телекоммуникационные	559.1	103.5	96.4	20.0	103.3
жилищные	61.2	97.8	100.9	2.2	98.9
коммунальные	622.7	106.3	110.8	22.3	116.0
учрежденный культуры	30.4	121.7	86.1	1.1	121.1
туристических агентств, туроператоров и прочие услуги по бронированию и сопутствующие им услуги	23.3	97.0	96.8	0.8	100.6
услуги гостиниц и аналогичные услуги по предоставлению временного жилья	55.4	98.7	118.2	2.0	91.0
физической культуры и спорта	18.8	96.7	105.6	0.7	108.1
из них:					
услуги фитнес-центров и спортивных клубов	9.1	97.3	100.0	0.3	97.1
медицинские	182.0	131.9	124.0	6.5	126.3
специализированных коллективных средств размещения	7.7	81.8	78.8	0.3	97.9
из них:					
санаторно-курортных организаций	3.3	74.4	87.7	0.1	78.8
ветеринарные	4.1	103.8	112.5	0.1	106.9
юридические	20.8	100.0	100.0	0.7	100.0
системы образования	249.7	108.1	173.5	8.9	112.4
предоставляемые гражданам пожилого возраста и инвалидам	8.8	87.7	251.1	0.3	80.7
прочие платные услуги	173.8	92.6	100.8	6.2	95.5
из них:					
электронные услуги и сервисы в области информационно-коммуникационных технологий <sup>2)</sup>	13.9	187.5	86.6	0.5	179.5

1) В сопоставимых ценах.  
2) Включает платные подписки на онлайн кинотеатры и игровые сервисы, пользование услугами облачных хранилищ данных.

В январе-феврале 2024 года населению было оказано услуг бытового характера на 459,9 млн рублей, что на 12,7% больше, чем в январе-феврале 2023 года.

**ОБЪЕМ БЫТОВЫХ УСЛУГ НАСЕЛЕНИЮ ПО ВИДАМ**

	Февраль 2024 г.				январь-февраль 2024 г. в % к январю-февралю 2023 г. <sup>1)</sup>
	млн рублей	в % к			
		февралю 2023 г. <sup>1)</sup>	январю 2024 г. <sup>1)</sup>	итого	
<b>Бытовые услуги</b>	<b>229.8</b>	<b>112.0</b>	<b>99.7</b>	<b>100</b>	<b>112.7</b>
в том числе:					
ремонт, окраска и пошив обуви	2.5	100.0	100.0	1.1	100.0
ремонт и пошив швейных, меховых и кожаных изделий, головных уборов и изделий текстильной галантереи, ремонт, пошив и вязание трикотажных изделий	6.1	103.1	100.0	2.7	103.1
ремонт и техническое обслуживание бытовой радиоэлектронной аппаратуры, бытовых машин и приборов, ремонт и изготовление металлоизделий	12.5	100.6	99.5	5.4	101.2
техобслуживание и ремонт транспортных средств, машин и оборудования	37.6	102.9	100.0	16.4	102.3
изготовление и ремонт мебели	10.7	100.5	99.9	4.7	100.3
химическая чистка и крашение, услуги прачечных	7.3	98.5	100.0	3.2	98.5
ремонт и строительство жилья и других построек	26.7	101.7	100.6	11.6	109.1
услуги фотоателье	3.1	100.1	100.5	1.3	100.0
услуги бань и душевых	2.7	95.2	100.2	1.2	95.1
услуги парикмахерских	33.9	99.5	100.0	14.7	99.5
услуги по аренде, лизингу и прокату	5.2	100.0	100.0	2.3	100.0
ритуальные услуги	41.7	89.0	98.6	18.1	87.4
прочие виды бытовых услуг	39.8	329.4	99.5	17.3	346.1

<sup>1)</sup> В сопоставимых ценах

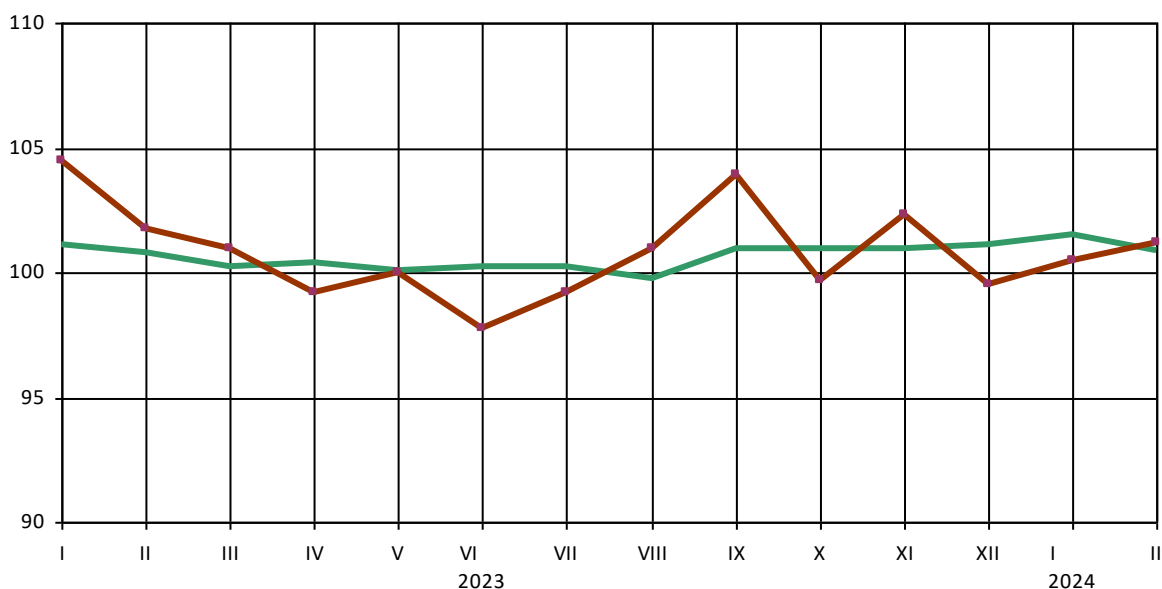
## ИНДЕКСЫ ЦЕН И ТАРИФОВ

на конец периода; в процентах

	К предыдущему месяцу			Февраль 2024 г. к		Январь - февраль 2024 г. к январю - февралю 2023 г.	Справочно февраль 2023 г. к декабрю 2022 г.
	декабрь 2023 г.	январь 2024 г.	февраль 2024 г.	декабрю 2023 г.	февралю 2023 г.		
Индекс потребительских цен	101.1	101.5	100.9	102.4	107.6	107.5	101.9
Индекс цен производителей промышленных товаров <sup>1)</sup>	99.5	100.5	101.2	101.7	105.0	105.2	106.4

1) На товары, предназначенные для реализации на внутреннем рынке.

**ИНДЕКСЫ ПОТРЕБИТЕЛЬСКИХ ЦЕН  
И ЦЕН ПРОИЗВОДИТЕЛЕЙ ПРОМЫШЛЕННЫХ ТОВАРОВ**  
(на конец месяца, в % к предыдущему месяцу)



— Потребительские цены — Цены производителей промышленных товаров

## 5.1. ПОТРЕБИТЕЛЬСКИЕ ЦЕНЫ

В феврале 2024 года по сравнению с предыдущим месяцем индекс потребительских цен составил 100,9%, в том числе на продовольственные товары – 101,6%, непродовольственные товары – 100,2%, услуги – 100,7%.

### ИНДЕКСЫ ПОТРЕБИТЕЛЬСКИХ ЦЕН И ТАРИФОВ НА ТОВАРЫ И УСЛУГИ

на конец периода; в процентах

	Всего		В том числе на:					
			продовольственные товары		непродовольственные товары		услуги	
	к предыдущему периоду	к декабрю предыдущего года	к предыдущему периоду	к декабрю предыдущего года	к предыдущему периоду	к декабрю предыдущего года	к предыдущему периоду	к декабрю предыдущего года
<b>2023 г.</b>								
Январь	101.1	101.1	102.2	102.2	100.1	100.1	100.7	100.7
Февраль	100.8	101.9	102.0	104.3	99.9	100.0	99.9	100.7
Март	100.2	102.1	100.3	104.6	99.7	99.7	100.8	101.5
<b>I квартал</b>	<b>102.1</b>	<b>102.1</b>	<b>104.6</b>	<b>104.6</b>	<b>99.7</b>	<b>99.7</b>	<b>101.5</b>	<b>101.5</b>
Апрель	100.4	102.5	100.4	105.1	100.0	99.7	100.8	102.4
Май	100.1	102.6	99.3	104.4	100.6	100.3	100.5	102.9
Июнь	100.2	102.7	99.9	104.3	100.4	100.7	100.4	103.3
<b>II квартал</b>	<b>100.6</b>	<b>102.7</b>	<b>99.7</b>	<b>104.3</b>	<b>101.0</b>	<b>100.7</b>	<b>101.7</b>	<b>103.3</b>
Июль	100.2	102.9	99.2	103.5	101.0	101.7	100.7	103.9
Август	99.8	102.7	98.6	102.0	101.2	102.9	99.8	103.8
Сентябрь	101.0	103.7	101.5	103.6	100.8	103.6	100.4	104.2
<b>III квартал</b>	<b>101.0</b>	<b>103.7</b>	<b>99.3</b>	<b>103.6</b>	<b>102.9</b>	<b>103.6</b>	<b>100.9</b>	<b>104.2</b>
Октябрь	101.0	104.8	101.6	105.3	100.7	104.3	100.5	104.8
Ноябрь	101.0	105.9	101.6	106.9	100.8	105.1	100.2	105.0
Декабрь	101.1	107.1	102.5	109.6	100.2	105.4	100.1	105.0
<b>IV квартал</b>	<b>103.2</b>	<b>107.1</b>	<b>105.8</b>	<b>109.6</b>	<b>101.7</b>	<b>105.4</b>	<b>100.8</b>	<b>105.0</b>
<b>2024 г.</b>								
Январь	101.5	101.5	102.6	102.6	100.7	100.7	100.6	100.6
Февраль	100.9	102.4	101.6	104.2	100.2	100.9	100.7	101.3

**Базовый индекс потребительских цен (БИПЦ)**, исключая изменения цен на отдельные товары, подверженные влиянию факторов административного или сезонного характера, в феврале 2024 года составил 100,7% (в феврале 2023 года – 100,2%).

В феврале 2024 года цены на **продовольственные товары** выросли на 1,6% (в феврале 2023 года – на 2%).

## ИНДЕКСЫ ЦЕН НА ОТДЕЛЬНЫЕ ГРУППЫ И ВИДЫ ПРОДОВОЛЬСТВЕННЫХ ТОВАРОВ

на конец периода, в процентах

	К предыдущему месяцу			Февраль 2024 г.		Январь - февраль 2024 г. к январю - февралю 2023 г.	Справочно: февраль 2023 г. к декабрю 2022 г.
	декабрь 2023 г.	январь 2024 г.	февраль 2024 г.	декабрю 2023 г.	февралю 2023 г.		
<b>Продовольственные товары без алкогольных напитков</b>	<b>102.6</b>	<b>102.7</b>	<b>101.6</b>	<b>104.3</b>	<b>109.7</b>	<b>110.1</b>	<b>104.7</b>
Хлеб и хлебобулочные изделия	100.0	102.0	99.6	101.6	103.0	103.3	100.2
Крупа и бобовые	101.2	98.2	100.9	99.1	105.8	104.4	94.2
Макаронные изделия	103.9	101.1	98.9	100.0	104.7	103.5	92.3
Мясо и птица	99.5	101.8	101.8	103.6	117.0	116.1	100.3
Рыба и морепродукты пищевые	99.9	100.6	100.6	101.2	104.2	103.4	100.1
Молоко и молочная продукция	100.9	100.7	102.4	103.1	106.8	105.4	99.7
Масло сливочное	104.6	102.7	104.3	107.1	114.6	113.6	101.2
Масло подсолнечное	99.4	99.7	95.6	95.3	96.1	97.7	98.6
Яйца	119.7	97.7	105.4	103.0	169.9	167.5	108.9
Сахар	97.1	98.2	101.4	99.6	107.7	107.5	102.6
Фруктовоовощная продукция	108.9	110.8	102.5	113.5	116.5	120.6	123.3
<b>Алкогольные напитки</b>	<b>101.6</b>	<b>100.6</b>	<b>102.0</b>	<b>102.6</b>	<b>105.9</b>	<b>104.6</b>	<b>99.7</b>

В феврале 2024 года наибольший рост цен наблюдался на свеклу столовую (на 23,3%), огурцы свежие (на 17,4%), капусту белокочанную свежую (на 9,7%), чеснок (на 9,3%), консервы мясные (на 7,9%). Снизились цены на апельсины (на 11,2%), сыры плавленые и лимоны (на 5%), масло подсолнечное (на 4,4%), кетчуп (на 4,1%).

## ИНДЕКСЫ ЦЕН НА ОТДЕЛЬНЫЕ ГРУППЫ НЕПРОДОВОЛЬСТВЕННЫХ ТОВАРОВ

на конец периода, в процентах

	К предыдущему месяцу			Февраль 2024 г.		Январь - февраль 2024 г. к январю - февралю 2023 г.	Справочно: февраль 2023 г. к декабрю 2022 г.
	декабрь 2023 г.	январь 2024 г.	февраль 2024 г.	декабрю 2023 г.	февралю 2023 г.		
Ткани	100.1	100.0	100.3	100.3	102.7	102.5	100.0
Одежда и белье	100.2	100.7	100.3	101.0	105.0	105.0	100.6
Трикотажные изделия	100.2	100.5	100.7	101.1	107.9	107.7	100.6
Обувь	99.4	100.1	99.7	99.8	103.0	102.9	99.4
Моющие и чистящие средства	98.9	102.4	94.3	96.6	94.0	96.6	100.8
Табачные изделия	100.0	100.0	100.0	100.0	107.1	107.1	100.0
Электротовары и другие бытовые приборы	101.0	100.1	100.0	100.1	102.2	102.2	98.7
Телерадиотовары	101.6	100.1	98.8	98.9	101.8	99.1	94.5
Медикаменты	99.7	102.8	101.5	104.3	111.3	110.5	101.4
Бензин автомобильный	99.2	100.2	100.0	100.3	107.4	107.4	100.2
марки АИ-92	99.3	100.2	100.1	100.3	106.8	106.7	100.0
марки АИ-95	98.9	100.3	100.1	100.4	106.8	106.8	100.3

В феврале 2024 года наибольшее повышение цен было отмечено на набор фломастеров (на 9,6%), крем для лица (на 8%), дезодорант (на 7,9%), кольцо обручальное золотое (на 6,8%), трусы детские (на 6,6%), подгузники детские бумажные (на 6,4%). Снизились цены на порошок стиральный (на 10,5%), газовое моторное топливо (на 9,2%), дезинфицирующее средство для поверхностей (на 6,8%), мыло туалетное (на 5,2%), бумажные носовые платки (на 5%). Из медикаментов подорожали: валерианы экстракт (на 13,7%), корвалол (на 8,2%), фуросемид (на 7,9%), аллохол (на 6,5%), зуфиллин (на 6,1%); подешевели: Магне В6 (на 6,9%), йод (на 5,8%), валидол (на 4,9%), таурин (на 3,6%), ренгалин (на 2,2%).

Индекс цен и тарифов на услуги в феврале 2024 года составил 100,7% (в феврале 2023 года – 99,9%).

**ИНДЕКСЫ ЦЕН И ТАРИФОВ НА ОТДЕЛЬНЫЕ ГРУППЫ И ВИДЫ УСЛУГ**

на конец периода, в процентах

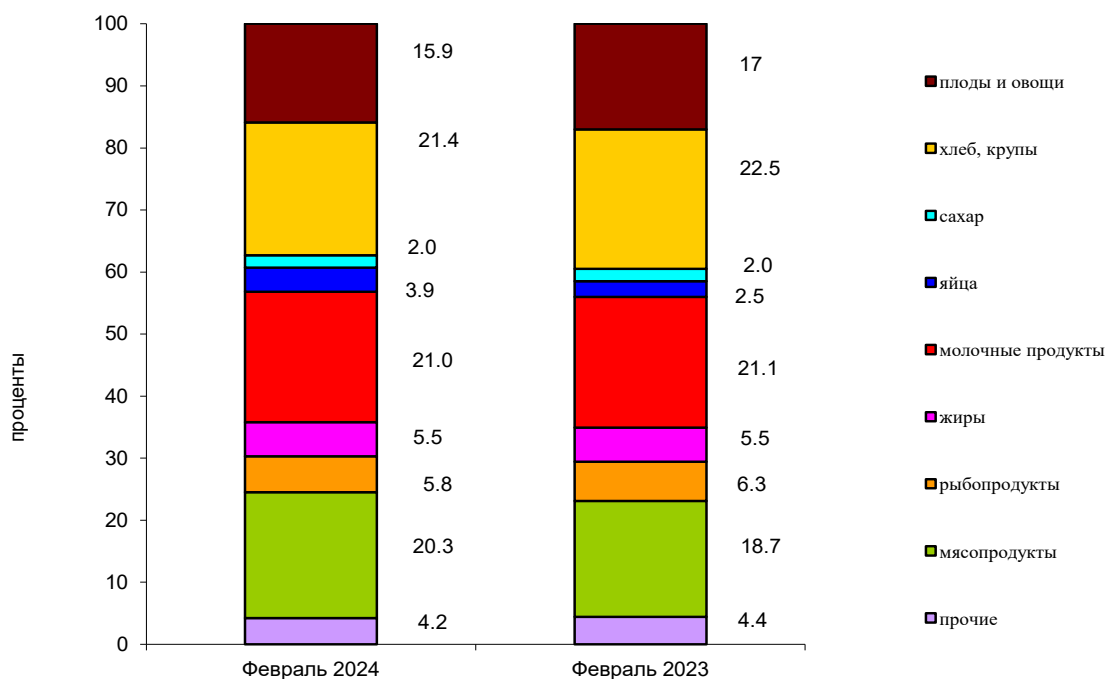
	К предыдущему месяцу			Февраль 2024 г.		Январь - февраль 2024 г. к январю - февралю 2023 г.	Справочно февраль 2023 г. к декабрю 2022 г.
	декабрь 2023 г.	январь 2024 г.	февраль 2024 г.	декабрь 2023 г.	февралю 2023 г.		
Жилищно-коммунальные услуги	100.1	100.8	100.0	100.8	103.8	103.9	100.2
жилищные услуги	100.6	103.3	100.0	103.2	118.8	119.2	101.0
оплата жилья в домах государственного и муниципального жилищных фондов	100.0	100.0	100.0	100.0	100.0	100.0	100.0
содержание и ремонт жилья (для граждан-собственников жилья в результате приватизации)	100.0	100.0	100.0	100.0	100.0	100.0	100.0
услуги по организации и выполнению работ по эксплуатации домов ЖК, ЖСК, ТСЖ	100.0	100.0	100.0	100.0	100.0	100.0	100.0
коммунальные услуги	100.0	100.0	100.0	100.0	100.0	100.0	100.0
водоснабжение холодное	100.0	100.0	100.0	100.0	100.0	100.0	100.0
водоотведение	100.0	100.0	100.0	100.0	100.0	100.0	100.0
водоснабжение горячее	100.0	100.0	100.0	100.0	100.0	100.0	100.0
отопление	100.0	100.0	100.0	100.0	100.0	100.0	100.0
газоснабжение	100.0	100.0	100.0	100.0	100.0	100.0	100.0
электроснабжение	100.0	100.0	100.0	100.0	100.0	100.0	100.0
Медицинские услуги	101.0	102.8	101.7	104.5	110.8	110.8	103.4
Услуги пассажирского транспорта	99.4	100.5	104.8	105.3	112.5	107.8	101.9
Услуги телекоммуникационные	100.0	100.0	100.2	100.2	104.7	104.6	100.1
Услуги организаций культуры	104.8	100.0	100.0	100.0	115.1	118.8	106.8
Санаторно-оздоровительные услуги	100.0	100.0	100.0	100.0	111.9	111.9	100.0
Услуги дошкольного воспитания	100.0	100.0	100.0	100.0	100.0	100.0	100.0
Услуги образования	100.0	100.0	100.0	100.0	105.8	105.8	100.0
Бытовые услуги	100.9	100.0	100.1	100.1	101.7	101.9	100.4
Услуги зарубежного туризма	87.4	100.3	115.0	115.4	114.8	110.4	113.8
Услуги физкультуры и спорта	100.0	100.0	100.0	100.0	101.3	101.9	101.2
Услуги страхования	100.0	100.0	100.0	100.0	100.0	100.0	100.0

В феврале 2024 года повышение цен и тарифов наблюдалось на полет в салоне экономического класса самолета (на 36,1%), проезд в плацкартном вагоне скорого нефирменного поезда дальнего следования (на 28,7%), поездку на отдых в Египет (на 26,9%), поездку на отдых в Турцию (на 20,2%), поездки в страны Закавказья (на 16,6%). Понижение цен и тарифов наблюдалось на аренду двухкомнатной квартиры у частных лиц (на 1,1%).

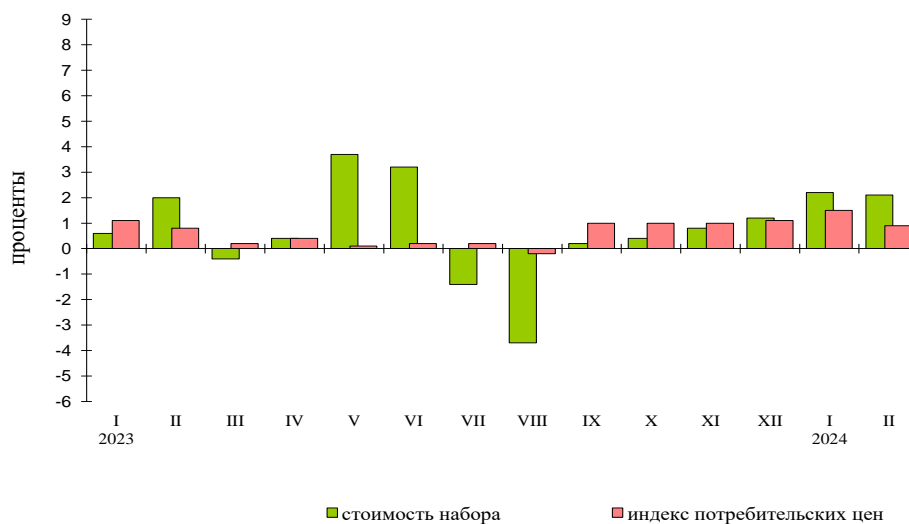
**Стоимость фиксированного набора потребительских товаров и услуг** для межрегиональных сопоставлений покупательной способности населения в расчете на месяц в среднем по республике в конце февраля 2024 года составила 18966,89 руб. За месяц его стоимость выросла на 0,9%.

**Стоимость условного (минимального) набора продуктов питания** в расчете на месяц в среднем по республике в конце февраля 2024 года составила 5700,57 руб., и по сравнению с предыдущим месяцем выросла на 2,1%.

**СТРУКТУРА СТОИМОСТИ МИНИМАЛЬНОГО НАБОРА ПРОДУКТОВ ПИТАНИЯ**  
(в %, в расчете на 1 человека)



**ДИНАМИКА ИЗМЕНЕНИЯ СТОИМОСТИ МИНИМАЛЬНОГО НАБОРА ПРОДУКТОВ ПИТАНИЯ И ПОТРЕБИТЕЛЬСКИХ ЦЕН НА ТОВАРЫ И УСЛУГИ в 2023 и 2024 ГОДАХ**  
(на конец месяца, в % к предыдущему месяцу)





## 5.2. ЦЕНЫ ПРОИЗВОДИТЕЛЕЙ

Индекс цен производителей промышленных товаров<sup>1)</sup> в феврале 2024 года относительно предыдущего месяца по предварительным данным составил 101,2%.

### ИНДЕКСЫ ЦЕН ПРОИЗВОДИТЕЛЕЙ ПРОМЫШЛЕННЫХ ТОВАРОВ

на конец периода; в процентах

	Всего		Из него по видам деятельности					
	к предыдущему периоду	к декабрю предыдущего года	добыча полезных ископаемых		обрабатывающие производства		обеспечение электрической энергией, газом и паром; кондиционирование воздуха	
			к предыдущему периоду	к декабрю предыдущего года	к предыдущему периоду	к декабрю предыдущего года	к предыдущему периоду	к декабрю предыдущего года
<b>2023 г.</b>								
Январь	104.5	104.5	100.0	100.0	99.9	99.9	111.1	111.1
Февраль	101.8	106.4	102.8	102.8	102.4	102.3	100.9	112.1
Март	101.0	107.4	100.7	103.5	101.5	103.8	100.3	112.5
<b>I квартал</b>	<b>107.4</b>	<b>107.4</b>	<b>103.5</b>	<b>103.5</b>	<b>103.8</b>	<b>103.8</b>	<b>112.5</b>	<b>112.5</b>
Апрель	99.2	106.5	100.0	103.5	100.2	104.0	98.0	110.2
Май	100.0	106.5	100.0	103.5	100.3	104.3	99.6	109.7
Июнь	97.8	104.2	100.0	103.5	100.4	104.7	94.4	103.5
<b>II квартал</b>	<b>97.0</b>	<b>104.2</b>	<b>100.0</b>	<b>103.5</b>	<b>100.9</b>	<b>104.7</b>	<b>92.1</b>	<b>103.5</b>
Июль	99.2	103.4	100.0	103.5	100.4	105.1	97.6	101.0
Август	101.0	104.5	100.0	103.5	100.3	105.4	102.2	103.2
Сентябрь	103.9	108.6	100.0	103.5	100.8	106.2	108.5	112.0
<b>III квартал</b>	<b>104.2</b>	<b>108.6</b>	<b>100.0</b>	<b>103.5</b>	<b>101.4</b>	<b>106.2</b>	<b>108.2</b>	<b>112.0</b>
Октябрь	99.7	108.2	106.2	109.9	100.6	106.8	98.2	110.0
Ноябрь	102.3	110.6	100.0	109.9	102.0	108.9	102.8	113.0
Декабрь	99.5	110.0	100.2	110.1	100.1	109.1	98.5	111.4
<b>IV квартал</b>	<b>101.4</b>	<b>110.0</b>	<b>106.4</b>	<b>110.1</b>	<b>102.7</b>	<b>109.1</b>	<b>99.4</b>	<b>111.4</b>
<b>2024 г.</b>								
Январь	100.5	100.5	106.0	106.0	100.5	100.5	99.8	99.8
Февраль	101.2	101.7	100.0	106.0	100.9	101.4	101.9	101.7

1) На товары, предназначенные для реализации на внутреннем рынке.

**ИНДЕКСЫ ЦЕН ПРОИЗВОДИТЕЛЕЙ ПО ОТДЕЛЬНЫМ ВИДАМ ЭКОНОМИЧЕСКОЙ ДЕЯТЕЛЬНОСТИ <sup>1)</sup>**

на конец периода; в процентах

	К предыдущему месяцу			Февраль 2024 г.		Январь - февраль 2024 г. к январю - февралю 2023 г.	Справочно февраль 2023 г. к декабрю 2022 г.
	декабрь 2023 г.	январь 2024 г.	февраль 2024 г.	декабрю 2023 г.	февралю 2023 г.		
<b>Добыча полезных ископаемых</b>	<b>100.2</b>	<b>106.0</b>	<b>100.0</b>	<b>106.0</b>	<b>115.9</b>	<b>119.6</b>	<b>102.8</b>
<b>Обрабатывающие производства</b>	<b>100.1</b>	<b>100.5</b>	<b>100.9</b>	<b>101.4</b>	<b>106.6</b>	<b>107.0</b>	<b>102.3</b>
из них:							
производство пищевых продуктов	100.7	102.1	100.1	102.2	102.9	103.6	101.4
производство напитков	100.0	100.0	100.2	100.2	101.8	102.8	103.6
производство молочной продукции	100.0	100.0	100.0	100.0	100.0	102.5	105.9
производство одежды	100.0	100.0	100.0	100.0	101.0	101.0	100.0
производство резиновых и пластмассовых изделий	100.0	100.0	100.0	100.0	144.9	144.9	100.0
производство прочей неметаллической минеральной продукции	100.0	100.1	106.3	104.4	125.0	121.5	100.4
производство электрического оборудования	100.0	100.0	102.8	102.8	104.6	103.2	100.0
производство мебели	100.0	100.0	100.0	100.0	100.0	100.0	100.0
<b>Обеспечение электрической энергией, газом и паром; кондиционирование воздуха</b>	<b>98.5</b>	<b>99.8</b>	<b>101.9</b>	<b>101.7</b>	<b>101.0</b>	<b>100.5</b>	<b>112.1</b>
производство, передача и распределение электроэнергии	98.4	99.8	102.1	101.8	101.1	100.5	113.5

**Сводный индекс цен на продукцию (затраты, услуги) инвестиционного назначения** в феврале 2024 года составил 100%, в том числе индекс цен производителей на строительную продукцию – 99,6%, индекс цен приобретения машин и оборудования инвестиционного назначения – 101,3%, на прочую продукцию (затраты, услуги) инвестиционного назначения – 100,1%.

**Индекс цен производителей сельскохозяйственной продукции** в феврале 2024 года составил 103,8% в том числе индекс цен на продукцию растениеводства – 103,9%, на продукцию животноводства – 100,3%.

**Тариф на грузовые перевозки автомобильным транспортом** в феврале 2024 составил 100%.

### 6.1. ГОСУДАРСТВЕННЫЕ ФИНАНСЫ (по данным Министерства финансов РСО-Алания)

#### ИСПОЛНЕНИЕ КОНСОЛИДИРОВАННОГО БЮДЖЕТА<sup>1)</sup>

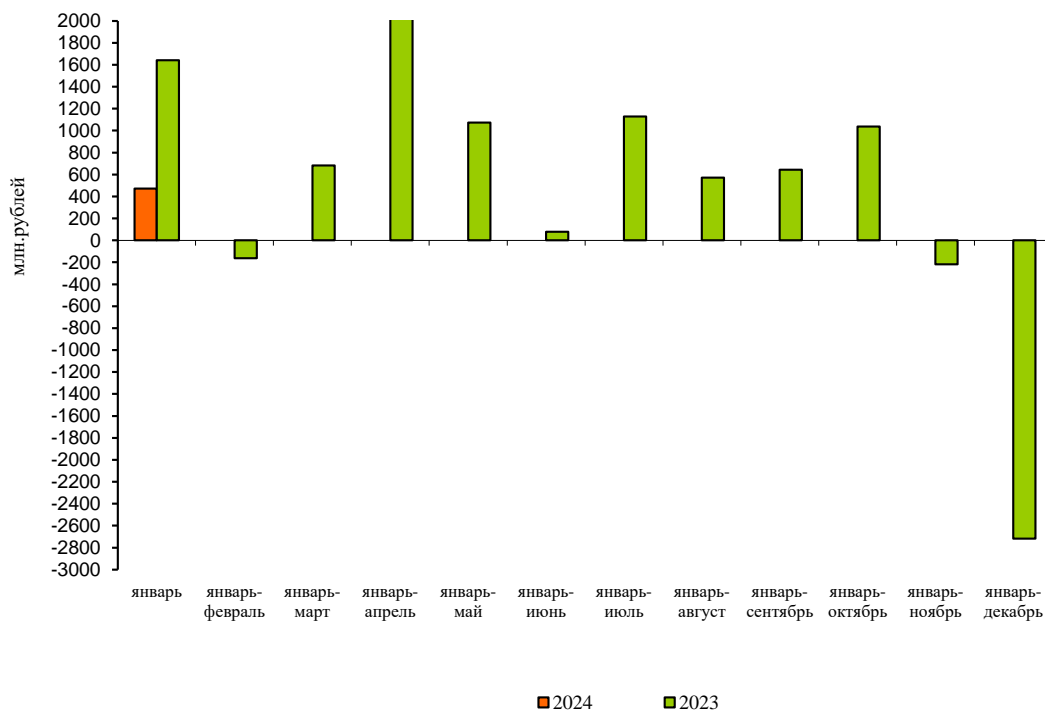
млн рублей

	2024 г.			Справочно 2023 г.		
	доходы	расходы	профицит, дефицит (-)	доходы	расходы	профицит, дефицит (-)
Январь	3045.5	2574.9	470.6	3796.0	2154.2	1641.8
Январь - февраль				6423.2	6585.3	-162.1
Январь - март				12747.8	12066.1	681.7
Январь - апрель				19703.2	17165.8	2537.4
Январь - май				23232.3	22159.8	1072.5
Январь - июнь				28251.4	28174.2	77.2
Январь - июль				34392.7	33264.7	1128.0
Январь - август				38342.2	37770.8	571.3
Январь - сентябрь				42409.1	41765.2	643.9
Январь - октябрь				47043.5	46005.9	1037.6
Январь - ноябрь				51191.1	51408.2	-217.1
Январь - декабрь				58910.4	61627.9	-2717.5

1) Без учета государственных внебюджетных фондов.

Незначительное расхождение итогов от суммы слагаемых объясняется округлением данных.

#### ДЕФИЦИТ (ПРОФИЦИТ) КОНСОЛИДИРОВАННОГО БЮДЖЕТА



**СТРУКТУРА КОНСОЛИДИРОВАННОГО БЮДЖЕТА НА 1 ФЕВРАЛЯ 2024 ГОДА <sup>1)</sup>**

	<i>Млн рублей</i>	<i>В % к итогу</i>
<b>Доходы (без внутренних оборотов)</b>	<b>3045.5</b>	<b>100</b>
из них:		
налог на прибыль организаций	281.1	9.2
налог на доходы физических лиц	426.2	14.0
налог на добавленную стоимость	-	-
акцизы по подакцизным товарам (продукции)	426.2	14.0
налоги на совокупный доход	72.3	2.4
налоги на имущество	84.4	2.8
налоги, сборы и регулярные платежи за пользование природными ресурсами	4.4	0.2
задолженность и пересчеты по отменным налогам, сборам и иным обязательным платежам	-	-
доходы от использования имущества, находящегося в государственной и муниципальной собственности	36.2	1.2
платежи при пользовании природными ресурсами	0.3	0.0
безвозмездные поступления	1637.8	53.8
из них:		
дотации на выравнивание уровня бюджетной обеспеченности	1211.8	39.8
возврат остатков субсидий и субвенций и иных межбюджетных трансфертов, имеющих целевое назначение, прошлых лет	-0.1	-
<b>Расходы (без внутренних оборотов)</b>	<b>2574.9</b>	<b>100</b>
из них на:		
общегосударственные вопросы	181.3	7.0
национальную безопасность и правоохранительную деятельность	6.0	0.2
национальную экономику	431.6	16.8
в том числе:		
общеэкономические вопросы	2.9	0.1
топливно-энергетический комплекс	-	-
сельское хозяйство и рыболовство	16.6	0.7
транспорт	15.2	0.6
дорожное хозяйство	383.9	14.9
связь и информатика	0.4	0.0
прикладные научные исследования в области национальной экономики	-	-
другие вопросы в области национальной экономики	10.6	0.4
жилищно-коммунальное хозяйство	79.8	3.1
социально-культурные мероприятия	1870.0	72.6
из них на:		
образование	885.3	34.4
культуру, кинематографию	101.9	4.0
средства массовой информации	22.0	0.9
здравоохранение	51.7	2.0
физическую культуру и спорт	35.4	1.4
социальную политику	773.6	30.1

*1) Без учета государственных внебюджетных фондов.*

*Незначительное расхождение итогов от суммы слагаемых объясняется округлением данных.*

## 6.2. ФИНАНСОВЫЕ РЕЗУЛЬТАТЫ ДЕЯТЕЛЬНОСТИ ОРГАНИЗАЦИЙ

(без субъектов малого предпринимательства)

Сальдированный финансовый результат (прибыль минус убыток) организаций (без субъектов малого предпринимательства, кредитных организаций, государственных (муниципальных) учреждений, не кредитных финансовых организаций) в действующих ценах в январе 2024 год сложился положительно и составил 192,4 млн рублей.

### САЛЬДИРОВАННЫЙ ФИНАНСОВЫЙ РЕЗУЛЬТАТ ОРГАНИЗАЦИЙ ПО ВИДАМ ЭКОНОМИЧЕСКОЙ ДЕЯТЕЛЬНОСТИ В ЯНВАРЕ 2024 ГОДА

	Млн рублей	Число прибыльных организаций в % к общему числу организаций	Сумма прибыли, млн рублей	Число убыточных организаций в % к общему числу организаций	Сумма убытка, млн рублей
<b>Всего</b>	<b>192.4</b>	<b>57.3</b>	<b>519.9</b>	<b>42.7</b>	<b>327.5</b>
из них:					
Сельское, лесное хозяйство, охота, рыболовство и рыбоводство	-13,8	66.7	...1)	33.3	...1)
Добыча полезных ископаемых	...1)	100.0	...1)	-	-
Обрабатывающие производства	184.3	71.4	260.6	28.6	76.3
Обеспечение электрической энергией, газом и паром; кондиционирование воздуха	...1)	12.5	...1)	87.5	172.2
Водоснабжение; водоотведение, организация сбора и утили- зации отходов, деятельность по ликвидации загрязнений	46.0	57.8	50.9	46.2	4.9
Строительство	...1)	80.0	64.5	20.0	...1)
Торговля оптовая и розничная; ремонт автотранспортных средств и мотоциклов	48.5	100.0	48.5	-	-
Транспортировка и хранение	38.7	25.0	...1)	75.0	45.2
Деятельность гостиниц и предприятий общественного питания	...1)	50.0	...1)	50.0	...1)
Деятельность в области информации и связи	-4.4	25.0	...1)	75.0	4.4
Деятельность финансовая и страховая	-	-	-	-	-
Деятельность по операциям с недвижимым имуществом	...1)	75.0	-	25.0	...1)
Деятельность профессиональная, научная и техническая	-	-	-	-	-
Деятельность административная и сопутствующие дополнительные услуги	-	-	-	-	-
Государственное управление и обеспечение военной безопасности; социальное обеспечение	-	-	-	-	-
Образование	0.6	66.7	...1)	33.3	...1)
Деятельность в области здравоохранения и социальных услуг	...1)	75.0	0.7	25.0	...1)
Деятельность в области культуры, спорта, организации досуга и развлечений	-	-	-	-	-
Предоставление прочих видов услуг	...1)	50.0	...1)	50.0	...1)
1) Данные не публикуются в целях обеспечения конфиденциальности первичных статистических данных, полученных от организаций в соответствии с Федеральным законом от 29.11.07 №282-ФЗ «Об официальном статистическом учете и системе государственной статистики в Российской Федерации» (ст. 4, п.5; ст.9, п.1).					

Доля убыточных организаций в январе 2024 года выросла по сравнению с январем 2023 года на 5,6 процентных пункта и составила 42,7%.

### 6.3. СОСТОЯНИЕ ПЛАТЕЖЕЙ И РАСЧЕТОВ В ОРГАНИЗАЦИЯХ

Суммарная задолженность по обязательствам (кредиторская, задолженность по кредитам банков и займам) организаций на 1 февраля 2024 года составила 74731,5 млн руб., из нее просроченная - 35344,4 млн руб. или 47,3% от общей суммы задолженности.

Кредиторская задолженность на 1 февраля 2024 года составила 55112,4 млн рублей, из нее просроченная - 35343,0 млн рублей или 64,1% от общей суммы кредиторской задолженности.

#### РАЗМЕР И СТРУКТУРА ПРОСРОЧЕННОЙ КРЕДИТОРСКОЙ ЗАДОЛЖЕННОСТИ ПО ВИДАМ ЭКОНОМИЧЕСКОЙ ДЕЯТЕЛЬНОСТИ НА 1 ФЕВРАЛЯ 2024 ГОДА

млн рублей

	Просроченная кредиторская задолженность	из нее		
		поставщикам	в бюджет	по платежам в государственные внебюджетные фонды
<b>Всего</b>	<b>35343.0</b>	<b>32328.5</b>	<b>252.5</b>	<b>254.0</b>
из них:				
Сельское, лесное хозяйство, охота, рыболовство и рыбоводство	-	-	-	-
Добыча полезных ископаемых	-	-	-	-
Обрабатывающие производства	513.2	156.0	...	...
Обеспечение электрической энергией, газом и паром; кондиционирование воздуха	23294.2	23280.2	-	...
Водоснабжение; водоотведение, организация сбора и утилизации отходов, деятельность по ликвидации загрязнений	851.3	560.9	125.7	103.4
Строительство	-	-	-	-
Торговля оптовая и розничная; ремонт автотранспортных средств и мотоциклов	...	...	-	-
Транспортировка и хранение	...	...	...	...
Деятельность гостиниц и предприятий общественного питания	-	-	-	-
Деятельность в области информации и связи	-	-	-	-
Деятельность финансовая и страховая	-	-	-	-
Деятельность по операциям с недвижимым имуществом	...	...	-	-
Деятельность профессиональная, научная и техническая	-	-	-	-
Деятельность административная и сопутствующие дополнительные услуги	-	-	-	-
Государственное управление и обеспечение военной безопасности; социальное обеспечение	-	-	-	-
Образование	-	-	-	-
Деятельность в области здравоохранения и социальных услуг	-	-	-	-
Деятельность в области культуры, спорта, организации досуга и развлечений	-	-	-	-
Предоставление прочих видов услуг	-	-	-	-
1) Данные не публикуются в целях обеспечения конфиденциальности первичных статистических данных, полученных от организаций в соответствии с Федеральным законом от 29.11.07 №282-ФЗ «Об официальном статистическом учете и системе государственной статистики в Российской Федерации» (ст. 4, п.5; ст.9, п.1).				

Задолженность организаций по полученным кредитам и займам на 1 февраля 2024 года составила 19619,1 млн рублей.

**РАЗМЕР И СТРУКТУРА ПРОСРОЧЕННОЙ ЗАДОЛЖЕННОСТИ ПО КРЕДИТАМ БАНКОВ И ЗАЙМАМ ПО ВИДАМ ЭКОНОМИЧЕСКОЙ ДЕЯТЕЛЬНОСТИ НА 1 ФЕВРАЛЯ 2024 ГОДА**

млн рублей

	Задолженность по полученным кредитам и займам		Структура просроченной задолженности по кредитам банков и займам, в % к итогу
	всего	в том числе просроченная	
<b>Всего</b>	<b>19619.1</b>	... <sup>1)</sup>	<b>100</b>
из них:			
Сельское, лесное хозяйство, охота, рыболовство и рыбоводство	14138.5	-	-
Добыча полезных ископаемых	... <sup>1)</sup>	-	-
Обрабатывающие производства	2342.7	-	-
Обеспечение электрической энергией, газом и паром; кондиционирование воздуха	... <sup>1)</sup>	-	-
Водоснабжение; водоотведение, организация сбора и утилизации отходов, деятельность по ликвидации загрязнений	... <sup>1)</sup>	-	-
Строительство	... <sup>1)</sup>	-	-
Торговля оптовая и розничная; ремонт автотранспортных средств и мотоциклов	550.0	-	-
Транспортировка и хранение	... <sup>1)</sup>	-	-
Деятельность гостиниц и предприятий общественного питания	-	-	-
Деятельность в области информации и связи	-	-	-
Деятельность финансовая и страховая	-	-	-
Деятельность по операциям с недвижимым имуществом	-	-	-
Деятельность профессиональная, научная и техническая	-	-	-
Деятельность административная и сопутствующие дополнительные услуги	-	-	-
Государственное управление и обеспечение военной безопасности; социальное обеспечение	-	-	-
Образование	... <sup>1)</sup>	... <sup>1)</sup>	... <sup>1)</sup>
Деятельность в области здравоохранения и социальных услуг	... <sup>1)</sup>	-	-
Деятельность в области культуры, спорта, организации досуга и развлечений	-	-	-
Предоставление прочих видов услуг	... <sup>1)</sup>	-	-
1) Данные не публикуются в целях обеспечения конфиденциальности первичных статистических данных, полученных от организаций в соответствии с Федеральным законом от 29.11.07 №282-ФЗ «Об официальном статистическом учете и системе государственной статистики в Российской Федерации» (ст. 4, п.5; ст.9, п.1).			

Дебиторская задолженность на 1 февраля 2024 года составила 20091,9 млн рублей, из нее просроченная 8635,9 млн рублей или 43% от общей суммы дебиторской задолженности.

**РАЗМЕР И СТРУКТУРА ПРОСРОЧЕННОЙ ДЕБИТОРСКОЙ ЗАДОЛЖЕННОСТИ  
ПО ВИДАМ ЭКОНОМИЧЕСКОЙ ДЕЯТЕЛЬНОСТИ НА 1 ФЕВРАЛЯ 2024 ГОДА**

млн рублей

	Просроченная дебиторская задолженность	В том числе:		
		покупателей	из нее:	
			по полученным векселям	государственных заказчиков по оплате за поставленную продукцию
<b>Всего</b>	<b>8635.9</b>	<b>8370.8</b>	-	(...1)
из них:				
Сельское, лесное хозяйство, охота, рыболовство и рыбоводство	-	-	-	-
Добыча полезных ископаемых	-	-	-	-
Обрабатывающие производства	444.4	(...1)	-	-
Обеспечение электрической энергией, газом и паром; кондиционирование воздуха	7016.8	(...1)	-	-
Водоснабжение; водоотведение, организация сбора и утилизации отходов, деятельность по ликвидации загрязнений	836.7	836.4	-	-
Строительство	-	-	-	-
Торговля оптовая и розничная; ремонт автотранспортных средств и мотоциклов	(...1)	(...1)	-	(...1)
Транспортировка и хранение	(...1)	(...1)	-	-
Деятельность гостиниц и предприятий общественного питания	-	-	-	-
Деятельность в области информации и связи	(...1)	(...1)	-	-
Деятельность финансовая и страховая	-	-	-	-
Деятельность по операциям с недвижимым имуществом	-	-	-	-
Деятельность профессиональная, научная и техническая	-	-	-	-
Деятельность административная и сопутствующие дополнительные услуги	-	-	-	-
Государственное управление и обеспечение военной безопасности; социальное обеспечение	-	-	-	-
Образование	-	-	-	-
Деятельность в области здравоохранения и социальных услуг	-	-	-	-
Деятельность в области культуры, спорта, организации досуга и развлечений	-	-	-	-
Предоставление прочих видов услуг	-	-	-	-
1) Данные не публикуются в целях обеспечения конфиденциальности первичных статистических данных, полученных от организаций в соответствии с Федеральным законом от 29.11.07 №282-ФЗ «Об официальном статистическом учете и системе государственной статистики в Российской Федерации» (ст. 4, п.5; ст.9, п.1).				



### 7.1. ОСНОВНЫЕ ПОКАЗАТЕЛИ, ХАРАКТЕРИЗУЮЩИЕ УРОВЕНЬ ЖИЗНИ НАСЕЛЕНИЯ<sup>1)</sup>

#### ОСНОВНЫЕ ПОКАЗАТЕЛИ, ХАРАКТЕРИЗУЮЩИЕ УРОВЕНЬ ЖИЗНИ НАСЕЛЕНИЯ<sup>1)</sup>

	Январь 2024 г.	В % к		Справочно	
		январю 2023 г.	декабрю 2023 г.	январь 2023г. в % к	
				январю 2022 г.	декабрю 2022 г.
Среднемесячная начисленная зарплата одного работника:					
номинальная, рублей	41703.2	112.9	73.8	114.5	72.8
реальная		105.1	72.7	102.9	72.0

<sup>1)</sup> Предварительные данные

**Зарботная плата.** Среднемесячная номинальная начисленная заработная плата в январе 2024 г., по оценке, составила 41703,2 рубля и по сравнению с январем 2023 года увеличилась на 12,9%.

#### ДИНАМИКА СРЕДНЕМЕСЯЧНОЙ НОМИНАЛЬНОЙ И РЕАЛЬНОЙ НАЧИСЛЕННОЙ ЗАРБОТНОЙ ПЛАТЫ РАБОТНИКОВ ОРГАНИЗАЦИЙ

	Среднемесячная номинальная начисленная зарплата, рублей	В % к <sup>1)</sup>		Реальная начисленная заработная плата в % к	
		соответствующему периоду предыдущего года	предыдущему периоду	соответствующему периоду предыдущего года	предыдущему периоду
<b>2023 г.</b>					
Январь	36847.9	114.5	72.8	102.9	72.0
Февраль	37794.9	115.9	102.5	104.2	101.7
Март	38752.4	113.9	102.6	109.6	102.4
<b>I квартал</b>	<b>37802.6</b>	<b>114.7</b>		<b>105.5</b>	
Апрель	39969.1	110.4	101.5	107.6	101.1
Май	40110.4	111.6	102.9	109.3	102.9
Июнь	46316.2	114.0	115.5	110.8	115.3
<b>II квартал</b>	<b>41798.9</b>	<b>112.1</b>	<b>110.9</b>	<b>109.3</b>	<b>110.0</b>
<b>I полугодие</b>	<b>39746.8</b>	<b>113.2</b>		<b>107.3</b>	
Июль	38724.9	112.6	84.0	107.9	83.9
Август	37433.7	114.2	96.7	108.3	96.9
Сентябрь	38751.6	111.7	103.5	105.3	102.5
<b>III квартал</b>	<b>38304.1</b>	<b>112.8</b>	<b>91.8</b>	<b>107.1</b>	
<b>Январь – сентябрь</b>	<b>39247.3</b>	<b>113.0</b>		<b>107.2</b>	
Октябрь	40149.6	112.8	104.2	105.8	103.1
Ноябрь	41803.7	114.2	104.1	106.3	103.1
Декабрь	55482.2	109.6	137.5	102.4	136.0
<b>IV квартал</b>	<b>45337.3</b>	<b>110.8</b>	<b>118.6</b>	<b>103.5</b>	<b>115.5</b>
<b>Год</b>	<b>40764.2</b>	<b>112.3</b>		<b>106.1</b>	
<b>2024 г.</b>					
Январь	41703.2	112.9	73.8	105.1	72.7

<sup>1)</sup> Темпы роста (снижения) рассчитаны по сопоставимой совокупности организаций отчетного и предыдущего периодов.

**СРЕДНЕМЕСЯЧНАЯ НАЧИСЛЕННАЯ ЗАРАБОТНАЯ ПЛАТА РАБОТНИКОВ ОРГАНИЗАЦИЙ  
(БЕЗ ВЫПЛАТ СОЦИАЛЬНОГО ХАРАКТЕРА) ПО ВИДАМ ЭКОНОМИЧЕСКОЙ ДЕЯТЕЛЬНОСТИ**

	Январь 2024 г., рублей	В % к		
		январю 2023 г.	декабрю 2023 г.	к уровню среднемесячной платы по республике
<b>Всего</b>	<b>41703.2</b>	<b>112.9</b>	<b>73.8</b>	<b>100</b>
из них:				
Сельское, лесное хозяйство, охота, рыболовство и рыбоводство	35645.7	120.5	110.7	85.5
Добыча полезных ископаемых	42972.8	108.1	99.9	103.0
Обрабатывающие производства	34379.4	108.5	84.2	82.4
из них:				
производство пищевых продуктов	21295.8	126.8	92.6	51.1
производство напитков	29977.4	96.3	84.4	71.9
производство табачных изделий	25132.1	100.0	100.0	60.3
производство текстильных изделий	36517.8	136.1	146.4	87.6
производство одежды	32145.3	92.1	82.4	77.1
производство кожи и изделий из кожи	35085.0	100.0	82.2	84.1
обработка древесины и производство изделий из дерева и пробки, кроме мебели, производство изделий из соломки и материалов для плетения	8700.0	100.0	100.0	20.9
производство бумаги и бумажных изделий	15057.0	105.0	100.0	36.1
деятельность полиграфическая и копирование носителей информации	26384.5	109.8	107.4	63.3
производство кокса и нефтепродуктов	16313.5	100.4	102.0	39.1
производство химических веществ и химических продуктов	15473.6	104.5	100.0	37.1
производство резиновых и пластмассовых изделий	23487.5	87.5	119.3	56.3
производство прочей неметаллической минеральной продукции	36843.1	149.5	100.0	88.3
производство металлургическое	48784.4	112.8	70.0	117.0
производство готовых металлических изделий, кроме машин и оборудования	19113.7	95.1	100.0	45.8
производство компьютеров, электронных и оптических изделий	53755.2	115.5	85.4	128.9
производство электрического оборудования	60855.5	212.8	70.1	145.9
производство машин и оборудования, не включенных в другие группировки	23259.4	100.0	100.0	55.8
производство автотранспортных средств, прицепов и полуприцепов	12940.0	100.0	100.0	31.0
производство прочих транспортных средств и оборудования	28443.5	122.0	93.9	68.2
производство мебели	29018.2	143.2	101.9	69.6
производство прочих готовых изделий	21466.1	110.7	79.9	51.5
ремонт и монтаж машин и оборудования	35930.7	215.5	106.4	86.2
Обеспечение электрической энергией, газом и паром; кондиционирование воздуха	53954.6	101.0	88.1	129.4
Водоснабжение; водоотведение, организация сбора и утилизации отходов, деятельность по ликвидации загрязнений	44699.8	152.3	105.4	107.2
Строительство	33413.7	124.0	79.9	80.1
Торговля оптовая и розничная; ремонт автотранспортных средств и мотоциклов	37535.0	119.6	102.1	90.0
Транспортировка и хранение	41233.4	111.9	76.0	98.9
Деятельность гостиниц и предприятий общественного питания	26261.4	116.2	102.9	63.0
Деятельность в области информации и связи	42971.5	112.0	68.8	103.0
Деятельность финансовая и страховая	53241.0	113.4	49.4	127.7
Деятельность по операциям с недвижимым имуществом	26108.4	97.6	71.5	62.6
Деятельность профессиональная, научная и техническая	31521.0	99.7	45.3	75.6
Деятельность административная и сопутствующие дополнительные услуги	32476.6	106.8	93.3	77.9
Государственное управление и обеспечение военной безопасности; социальное обеспечение	60971.7	114.5	59.7	146.2
Образование	33524.2	111.3	86.0	80.4
Деятельность в области здравоохранения и социальных услуг	38543.9	113.6	79.7	92.4
Деятельность в области культуры, спорта, организации досуга и развлечений	37812.8	127.2	62.6	90.7
Предоставление прочих видов услуг	25643.8	117.9	104.9	61.5

**ЧИСЛО ЗАМЕЩЕННЫХ РАБОЧИХ МЕСТ В ОРГАНИЗАЦИЯХ ПО ВИДАМ ЭКОНОМИЧЕСКОЙ ДЕЯТЕЛЬНОСТИ  
(без субъектов малого предпринимательства) в январе 2024 года**

	Всего замещенных рабочих мест (работников)	в том числе работниками		
		списочного состава (без внешних совместителей)	внешними совместителями	выполняющими работы по договорам гражданско-правового характера
<b>Всего</b>	<b>100997</b>	<b>96680</b>	<b>2885</b>	<b>1432</b>
из них:				
Сельское, лесное хозяйство, охота, рыболовство и рыбоводство	1308	1297	11	-
Добыча полезных ископаемых	173	170	3	-
Обрабатывающие производства	4998	4888	67	43
из них:				
производство пищевых продуктов	383	378	5	-
производство напитков	1034	1015	17	2
производство табачных изделий				
производство текстильных изделий	6	6	0	-
производство одежды	940	928	12	-
обработка древесины и производство изделий из дерева и пробки, кроме мебели, производство изделий из соломки и материалов для плетения	-	-	-	-
производство бумаги и бумажных изделий	-	-	-	-
деятельность полиграфическая и копирование носителей информации	40	39	-	1
производство кокса и нефтепродуктов	1	1	-	-
производство химических веществ и химических продуктов	-	-	-	-
производство резиновых и пластмассовых изделий	-	-	-	-
производство прочей неметаллической минеральной продукции	-	-	-	-
производство металлургическое	900	893	2	5
производство готовых металлических изделий, кроме машин и оборудования	-	-	-	-
производство компьютеров, электронных и оптических изделий	1034	1007	15	12
производство электрического оборудования	142	127	9	6
производство машин и оборудования, не включенных в другие группировки	-	-	-	-
производство автотранспортных средств, прицепов и полуприцепов	-	-	-	-
производство прочих транспортных средств и оборудования	292	290	1	1
производство мебели	141	129	2	10
производство прочих готовых изделий	29	28	1	
ремонт и монтаж машин и оборудования	56	47	3	6
Обеспечение электрической энергией, газом и паром; кондиционирование воздуха	3667	3657	10	1
Водоснабжение; водоотведение, организация сбора и утилизации отходов, деятельность по ликвидации загрязнений	1707	1613	55	38
Строительство	1652	1636	14	2
Торговля оптовая и розничная; ремонт автотранспортных средств и мотоциклов	3420	3400	15	4
Транспортировка и хранение	4264	4250	12	2
Деятельность гостиниц и предприятий общественного питания	551	543	7	1

	Всего замещенных рабочих мест (работников)	в том числе работниками		
		списочного состава (без внешних совместителей)	внешними совместителями	выполнявшими работы по договорам гражданско-правового характера
Деятельность в области информации и связи	1662	1569	48	45
Деятельность финансовая и страховая	1528	1132	5	391
Деятельность по операциям с недвижимым имуществом	211	194	8	9
Деятельность профессиональная, научная и техническая	1695	1594	85	16
Деятельность административная и сопутствующие дополнительные услуги	1566	1487	47	32
Государственное управление и обеспечение военной безопасности; социальное обеспечение	22847	22354	43	450
Образование	26721	24913	1555	253
Деятельность в области здравоохранения и социальных услуг	19388	18647	657	84
Деятельность в области культуры, спорта, организации досуга и развлечений	3353	3091	235	27
Предоставление прочих видов услуг	286	247	7	32

**Просроченная задолженность по заработной плате (по данным, полученным от организаций, кроме субъектов малого предпринимательства).** Суммарная задолженность по заработной плате по кругу наблюдаемых видов экономической деятельности на 1 марта 2024 г. составила 0 рублей.

#### ДИНАМИКА ПРОСРОЧЕННОЙ ЗАДОЛЖЕННОСТИ ПО ЗАРАБОТНОЙ ПЛАТЕ

на начало месяца

	Просроченная задолженность по заработной плате		В том числе задолженность				Численность работников, перед которыми имеется просроченная задолженность по заработной плате, человек
	тыс.рублей	в % к предыдущему месяцу	из-за несвоевременного получения денежных средств из бюджетов всех уровней		из-за отсутствия собственных средств		
			тыс.рублей	в % к предыдущему месяцу	тыс.рублей	в % к предыдущему месяцу	
<b>2023 г.</b>							
Январь	-	-	-	-	-	-	-
Февраль	-	-	-	-	-	-	-
Март	-	-	-	-	-	-	-
Апрель	-	-	-	-	-	-	-
Май	-	-	-	-	-	-	-
Июнь	-	-	-	-	-	-	-
Июль	-	-	-	-	-	-	-
Август	-	-	-	-	-	-	-
Сентябрь	-	-	-	-	-	-	-
Октябрь	-	-	-	-	-	-	-
Ноябрь	-	-	-	-	-	-	-
Декабрь	-	-	-	-	-	-	-
<b>2024 г.</b>							
Январь	-	-	-	-	-	-	-
Февраль	-	-	-	-	-	-	-

### 8.1. ДИНАМИКА ЧИСЛЕННОСТИ РАБОЧЕЙ СИЛЫ В ВОЗРАСТЕ 15 ЛЕТ И СТАРШЕ

Численность рабочей силы в возрасте 15 лет и старше в феврале 2024 года по итогам обследования рабочей силы составила 327,2 тыс. человек, в их числе 296,9 тыс. человек, или 90,7% рабочей силы были заняты в экономике и 30,3 тыс. человек или 9,3% не имели занятия.

	Численность рабочей силы, тыс. человек	В том числе		Уровень занятости, %	Уровень безработицы, %
		занятые	безработные		
<b>2023 г.</b>					
Январь	332.4	290.6	41.8	52.3	12.6
Февраль	322.7	282.8	39.9	50.9	12.4
Март	333.8	297.8	35.9	53.7	10.8
Апрель	332.7	297.5	35.1	53.5	10.6
Май	329.0	294.1	34.9	52.9	10.6
Июнь	329.5	297.3	32.2	53.5	9.8
Июль	341.2	305.7	35.6	55.0	10.4
Август	334.4	303.1	31.4	54.5	9.4
Сентябрь	331.9	302.1	29.7	54.3	9.0
Октябрь	326.8	296.6	30.2	53.4	9.2
Ноябрь	344.0	317.1	27.0	57.0	7.8
Декабрь	328,7	300,0	28,7	53,9	8,7
<i>Год (в среднем за месяц)</i>	<b>332,3</b>	<b>298,7</b>	<b>33,5</b>	<b>53,7</b>	<b>10,1</b>
<b>2024 г.</b>					
Январь	321,7	291,6	30,0	52,7	9,3
Февраль	327,2	296,9	30,3	53,6	9,3

Численность работников. В январе 2024 года численность штатных работников (без учета совместителей) организаций, не относящихся к субъектам малого предпринимательства, средняя численность работников которых превышает 15 человек, составила 96,7 тыс. человек. На условиях совместительства и по договорам гражданско-правового характера для работы в этих организациях привлекалось еще 4,3 тыс. человек (в эквиваленте полной занятости). Число замещенных рабочих мест работниками списочного состава, совместителями и лицами, выполнявшими работы по договорам гражданско-правового характера, в организациях в январе 2024 г. составило 101,0 тыс. человек.

#### ДИНАМИКА ЧИСЛА ЗАМЕЩЕННЫХ РАБОЧИХ МЕСТ В ОРГАНИЗАЦИЯХ (без субъектов малого предпринимательства)

	Январь 2024 г.	В % к		Справочно январь 2023г. в % к	
		январю 2023 г.	декабрю 2023 г.	январю 2022 г.	декабрю 2022 г.
<b>Всего замещенных рабочих мест</b>	<b>100997</b>	<b>101.0</b>	<b>99.9</b>	<b>100.9</b>	<b>98.6</b>
в том числе:					
работниками списочного состава (без внешних совместителей)	96680	100.9	100.3	100.9	99.8
внешними совместителями	2885	104.6	102.3	100.2	97.9
работниками, выполнявшими работы по договорам гражданско-правового характера	1432	102.8	76.1	103.1	56.3

**Безработица.** В феврале 2024 года по итогам выборочного обследования рабочей силы 30,3 тыс. чел. или 9,3% рабочей силы классифицировались как безработные (в соответствии с методологией Международной Организации Труда). По информации Комитета РСО-Алания по занятости населения в качестве безработных было зарегистрировано 2,5 тыс. человек, из них 1,6 тыс. человек получали пособие по безработице.

**ДИНАМИКА ЧИСЛЕННОСТИ НЕЗАНЯТЫХ И БЕЗРАБОТНЫХ ГРАЖДАН,  
ЗАРЕГИСТРИРОВАННЫХ В КОМИТЕТЕ РСО-АЛАНИЯ ПО ЗАНЯТОСТИ НАСЕЛЕНИЯ**

	Число незанятых граждан, состоящих на учете в службах занятости,	Из них имеют статус безработного			конец месяца
		человек	в %		Уровень зарегистрированной безработицы, %
			соответствующему месяцу предыдущего года	предыдущему месяцу	
<b>2023 г.</b>					
Январь	3173	2884	63.7	95.7	0.9
Февраль	3252	3007	70.8	104.3	1.0
Март	3407	3059	73.8	101.7	1.0
Апрель	3493	3104	68.2	101.5	1.0
Май	3489	3113	66.1	100.3	1.0
Июнь	3421	3071	64.2	98.7	1.0
Июль	3470	3115	71.3	101.4	1.0
Август	3410	3070	73.9	98.6	1.0
Сентябрь	3190	2857	74.1	93.1	0.9
Октябрь	3008	2726	77.7	95.4	0.9
Ноябрь	2911	2655	83.7	97.4	0.8
Декабрь	2642	2487	82,5	93,7	0,8
<b>2024 г.</b>					
Январь	2634	2345	81,3	94,3	0,7
Февраль	2815	2518	83,7	107,4	0,8

На конец февраля 2024 г. уровень официально регистрируемой безработицы составил 0,8% от численности рабочей силы, против 1,0% на соответствующую дату прошлого года.

В феврале 2024 года в службу занятости за содействием в поиске подходящей работы обратились 850 человек, из них незанятых граждан 731. Численность граждан, снятых с регистрационного учета в целях поиска подходящей работы составила 602 человека, из них 53 в связи с трудоустройством.

**ДИНАМИКА ПОТРЕБНОСТИ ОРГАНИЗАЦИЙ В РАБОТНИКАХ, ЗАЯВЛЕННОЙ  
В КОМИТЕТ РСО-АЛАНИЯ ПО ЗАНЯТОСТИ НАСЕЛЕНИЯ**

на конец месяца

	Потребность организаций в работниках, заявленная в службу занятости населения, человек	Нагрузка незанятого трудовой деятельностью населения на одну заявленную вакансию		
		человек	в % к	
			соответствующему периоду предыдущего года	предыдущему периоду
<b>2023 г.</b>				
Январь	1189	2,8	65,1	96,6
Февраль	1290	2,5	65,8	89,3
Март	1514	2,3	79,3	92,0
Апрель	1424	2,5	67,6	108,7
Май	1371	2,5	64,1	100,0
Июнь	1764	1,9	47,5	76,0
Июль	1468	2,4	75,0	126,3
Август	1426	2,4	92,3	100,0
Сентябрь	1450	2,2	84,6	91,7
Октябрь	1985	1,5	48,4	68,2
Ноябрь	1899	1,5	60,0	100,0
Декабрь	1571	1,7	58,6	113,3
<b>2024 г.</b>				
Январь	2300	1,1	39,3	64,7
Февраль	2101	1,3	52,0	118,2

**Потребность организаций в работниках.** К концу февраля 2024 года нагрузка не занятого трудовой деятельностью населения, состоящего на учете в Комитете по занятости населения РСО-Алания, на одну заявленную вакансию составила 1,3 человека, что в 1,9 раза меньше, чем на соответствующую дату прошлого года.

## 9.1.ЗАБОЛЕВАЕМОСТЬ

По данным территориального управления Роспотребнадзора по Республике Северная Осетия-Алания, заболеваемость населения отдельными инфекционными заболеваниями в январе-феврале 2024 года имела следующую структуру:

**ЗАБОЛЕВАЕМОСТЬ НАСЕЛЕНИЯ ОТДЕЛЬНЫМИ ИНФЕКЦИОННЫМИ  
И ПАРАЗИТАРНЫМИ БОЛЕЗНЯМИ<sup>1)</sup>**

	Январь-февраль 2024 г., случаев	В % к соответствующему периоду 2023 г.	На 100000 человек	
			январь-февраль 2024 г.	в % к соответствующему периоду 2023 г.
<b>Зарегистрировано заболеваний:</b>				
болезнь, вызванная вирусом иммунодефицита человека	14	140.0	12.8	140.7
острые кишечные инфекции <sup>2)</sup>	361	93.5	329.0	93.8
вирусные гепатиты	4	16.0	3.6	15.9
дифтерия	-	-	-	-
коклюш	12	в 3.0 р.	10.9	в 3.0 р.
корь	141	-	128.5	-
краснуха	-	-	-	-
паротит эпидемический	4	-	3.6	-
острые инфекции верхних дыхательных путей множественной и неуточненной локализации, тыс.	35.8	119.7	32.6	119.9
грипп	49	24.0	44.7	24.1
сифилис	16	88.9	14.6	89.0
гонорея	17	94.4	15.5	94.5
туберкулез	29	87.9	26.4	88.0
педикулез	10	111.1	9.1	111.0
1) Данные являются предварительными и могут быть пересчитаны				
2) Включаются: бактериальная дизентерия (шигеллез), энтериты, колиты, гастроэнтериты, пищевые токсикоинфекции (за исключением ботулизма).				



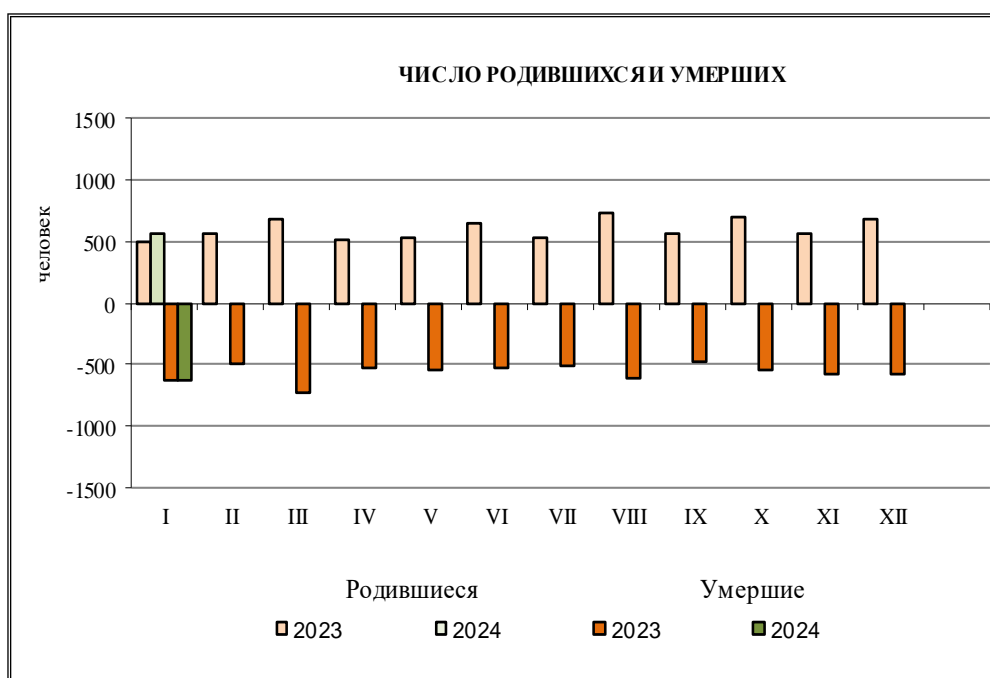
Демографическая ситуация в январе 2024 года характеризовалась следующими данными

### 10.1. ПОКАЗАТЕЛИ ЕСТЕСТВЕННОГО ДВИЖЕНИЯ НАСЕЛЕНИЯ<sup>1)</sup>

#### ПОКАЗАТЕЛИ ЕСТЕСТВЕННОГО ДВИЖЕНИЯ НАСЕЛЕНИЯ<sup>1)</sup>

	Январь		
	человек		
	2024 г.	2023 г.	прирост (+), снижение (-)
Родившихся	570	489	81
Умерших	628	624	4
из них детей в возрасте до 1 года	4	6	-2
Естественный прирост (+), убыль (-)	-58	-135	X
Браков	150	148	2
Разводов	381	285	96

*1) Сведения выгружены из Единого государственного реестра записей актов гражданского состояния (ЕГР ЗАГС).  
Данные могут быть скорректированы.*



В январе 2024 года зарегистрирована убыль населения в количестве 58 человек, против 135 человек в январе 2023 года. Число родившихся увеличилось на 16,6%, а число умерших - на 0,6%. Число умерших превысило число родившихся на 10,2%, против превышения на 27,6% в январе 2023 года. Число браков по сравнению с январем 2023 года выросло на 1,4%, а число разводов - на 33,7%. На 1000 заключенных браков зарегистрировано 2540 разводов (в январе 2023 года - 1926).

Миграционная ситуация в январе 2024 года характеризовалась следующими данными:

**ОБЩИЕ ИТОГИ МИГРАЦИИ**

	Январь 2024 г.		Справочно январь 2023 г.	
	человек	на 10 тыс. человек населения	человек	на 10 тыс. человек населения
<b>Миграция - всего</b>				
прибывшие	295	51.2	427	74.1
выбывшие	574	99.6	604	104.8
миграционный прирост (+), снижение (-)	-279	-48.4	-177	-30.7
в том числе: <b>в пределах России</b>				
прибывшие	230	39.9	361	62.6
выбывшие	536	93.0	561	97.3
миграционный прирост (+), снижение (-)	-306	-53.1	-200	-34.7
<b>международная миграция</b>				
прибывшие	65	11.3	66	11.5
выбывшие	38	6.6	43	7.5
миграционный прирост (+), снижение (-)	27	4.7	23	4.0
в том числе: <b>с государствами-участниками СНГ</b>				
прибывшие	39	7.8	42	7.3
выбывшие	24	4.2	24	4.2
миграционный прирост (+), снижение (-)	15	2.6	18	3.1
<b>со странами дальнего зарубежья</b>				
прибывшие	26	4.5	24	4.2
выбывшие	14	2.4	19	3.3
миграционный прирост (+), снижение (-)	12	2.1	5	0.9

В январе 2024 года по сравнению с соответствующим периодом 2023 года общая миграционная убыль населения республики выросла на 102 человека (на 57,6%). Отрицательное сальдо миграции определил отток населения из республики в другие регионы Российской Федерации.

Число лиц, мигрирующих в пределах республики, в январе 2024 года по сравнению с январем 2023 года снизилось на 58 человек или на 58,6%.

В межрегиональной миграции число прибывших из других регионов Российской Федерации уменьшилось на 73 человека (27,9%), а число выбывших из республики в другие регионы Российской Федерации увеличилось на 33 человека (7,1%).

Заместитель руководителя

А.Б. Кибизов

ВВОД В ДЕЙСТВИЕ ЖИЛЫХ ДОМОВ<sup>1)</sup>

	Январь-февраль 2024 г.		В % к январю-февралю 2023 г.
	кв. метров общей площади	квартир	
<b>Всего</b>	<b>144737</b>	<b>1738</b>	<b>109.7</b>
Районы:			
Алагирский	6396	57	162.7
Ардонский	2139	19	104.7
Дигорский	992	12	в 3 р.
Ирафский	1907	14	167.7
Кировский	1861	19	в 4.3р.
Моздокский	6138	53	131.2
Правобережный	4115	31	в 2.5 р.
Пригородный	12915	91	115.9
г. Владикавказ	108274	1442	101.6
в том числе индивидуальное строительство			
<b>Всего</b>	<b>52775</b>	<b>389</b>	<b>133.9</b>
Районы:			
Алагирский	6396	57	162.7
Ардонский	2139	19	104.7
Дигорский	992	12	в 3 р.
Ирафский	1907	14	167.7
Кировский	1861	19	в 4.3р.
Моздокский	6138	53	131.2
Правобережный	4115	31	в 2.5 р.
Пригородный	12915	91	115.9
г. Владикавказ	16312	93	115.7

*1) С учетом жилых домов, построенных на земельных участках, предназначенных для ведения гражданами садоводства.*

**ПОГОЛОВЬ ОСНОВНЫХ ВИДОВ СКОТА В СЕЛЬСКОХОЗЯЙСТВЕННЫХ ОРГАНИЗАЦИЯХ НА 1 МАРТА**

ГОЛОВ

	Крупный рогатый скот-всего		в том числе коровы		Овцы и козы	
	2023	2024	2023	2024	2023	2024
<b>Всего</b>	<b>10521</b>	<b>8743</b>	<b>4400</b>	<b>4046</b>	<b>20887</b>	<b>21274</b>
Районы:						
Алагирский	1958	1499	793	761	-	-
Ардонский	2441	1724	1014	869	9157	10089
Дигорский	-	-	-	-	232	439
Ирафский	1542	1509	751	826	-	-
Кировский	2025	1755	709	656	7849	6800
Моздокский	802	633	334	294	-	-
Правобережный	842	514	432	305	1531	1868
Пригородный	492	727	171	151	2118	2078
г. Владикавказ	419	382	196	184	-	-

**ПРОИЗВОДСТВО ОСНОВНЫХ ВИДОВ ПРОДУКЦИИ ЖИВОТНОВОДСТВА  
В СЕЛЬСКОХОЗЯЙСТВЕННЫХ ОРГАНИЗАЦИЯХ НА 1 МАРТА**

	Производство мяса (реализовано на убой в живой массе), т		Производство молока, т		Производство куриных яиц, тыс. штук	
	2023	2024	2023	2024	2023	2024
<b>Всего</b>	<b>373.9</b>	<b>326.1</b>	<b>1236.7</b>	<b>1169.3</b>	... <sup>1)</sup>	... <sup>1)</sup>
Районы:						
Алагирский	10.2	10.4	540.9	550.1	-	-
Ардонский	-	149.9	22.1	-	-	-
Дигорский	-	-	-	-	-	-
Ирафский	7.8	14.8	54.1	112.4	-	-
Кировский	7.5	-	17.4	-	-	-
Моздокский	13.7	7.8	199.8	200.1	-	-
Правобережный	38.2	14.8	98.6	-	-	-
Пригородный	296.5	128.4	159.3	160.3	... <sup>1)</sup>	... <sup>1)</sup>
г. Владикавказ	-	-	144.5	146.4	-	-

*1) Данные не публикуются в целях обеспечения конфиденциальности первичных статистических данных, полученных от организаций, в соответствии с Федеральным законом от 29.11.07 № 282-ФЗ «Об официальном статистическом учете и системе государственной статистики в Российской Федерации» (ст.4, п.5; ст.9, п.1).*

**ЦЕНЫ И ТАРИФЫ НА ЖИЛИЩНО-КОММУНАЛЬНЫЕ УСЛУГИ ПО РЕГИОНАМ СКФО  
В ФЕВРАЛЕ 2024 ГОДА**

рублей

	<i>Республика Северная Осетия-Алания</i>	<i>Кабардино- Балкарская Республика</i>	<i>Республика Дагестан</i>	<i>Карачаево- Черкесская Республика</i>	<i>Ставрополь- ский край</i>	<i>Республика Ингушетия</i>	<i>Чеченская Республика</i>
Содержание и ремонт жилья в государственном и муниципальном жилищных фондах, м <sup>2</sup> общей площади	12.68	9.43	11.91	10.65	19.64	-	-
Наем жилых помещений в государственном и муниципальном жилищных фондах, м <sup>2</sup> общей площади	1.0	9.57	3.34	0.83	13.98	-	-
Содержание и ремонт жилья для граждан-собственников жилья в результате приватизации, граждан-собственников жилых помещений по иным основаниям, м <sup>2</sup> общей площади	12.68	9.43	11.91	11.47	22.57	5.52	16.20
Услуги по организации и выполнению работ по эксплуатации домов ЖК, ЖСК, ТСЖ, м <sup>2</sup> общей площади	11.30	11.77	14.59	12.53	15.58	5.52	11.78
Проживание в студенческом общежитии, месяц с человека	793.06	722.21	468.75	874.86	1009.39	61.00	692.82
Водоснабжение холодное, м <sup>3</sup>	19.32	17.39	9.54	24.96	57.15	28.00	29.83
Водоотведение, м <sup>3</sup>	8.63	12.68	4.47	15.54	30.48	12.88	16.32
Отопление, Гкал	2231.64	2308.89	1544.79	2331.23	2829.43	1261.38	2195.61
Водоснабжение горячее, м <sup>3</sup>	121.62	155.28	68.99	124.26	237.94	-	173.79
Электроэнергия в квартирах без электроплит, 100 кВт. ч	505.00	473.00	323.00	505.00	571.00	446.00	336.00
Газ сетевой, месяц с человека	79.89	68.87	154.56	62.11	71.50	165.97	91.53
Обращение с твердыми коммунальными отходами, месяц с человека	68.44	65.86	59.85	86.80	151.47	70.00	63.47

**СОСТОЯНИЕ РАСЧЕТОВ В КРУПНЫХ И СРЕДНИХ ОРГАНИЗАЦИЯХ  
НА 1 ФЕВРАЛЯ 2024 ГОДА**

тыс. рублей

	Дебиторская задолженность		Кредиторская задолженность				Задолженность по полученным кредитам и займам
	всего	из нее покупателей	всего	из нее:			
				поставщикам	по платежам в бюджет	в государственные внебюджетные фонды	
<b>Всего</b>	<b>20091910</b>	<b>16465022</b>	<b>55112383</b>	<b>44084414</b>	<b>1837142</b>	<b>601397</b>	<b>19619084</b>
Районы:							
Алагирский	219350	218283	845741	371225	144381	97602	...1)
Ардонский	...1)	...1)	641401	474184	74830	70426	...1)
Дигорский	...1)	...1)	...1)	...1)	...1)	...1)	...1)
Ирафский	-	-	-	-	-	-	...1)
Кировский	3956	3944	...1)	...1)	...1)	...1)	...1)
Моздокский	444661	437736	625925	499138	87845	33313	...1)
Правобережный	1256121	1252586	951335	859490	42855	8197	...1)
Пригородный	1786194	1444933	2345551	1434002	146110	125157	...1)
г. Владикавказ	16049671	12885045	49675163	40427179	1335261	264904	3559572
1) Данные не публикуются в целях обеспечения конфиденциальности первичных статистических данных, полученных от организаций в соответствии с Федеральным законом от 29.11.07 №282-ФЗ «Об официальном статистическом учете и системе государственной статистики в РФ» (ст. 4, п.5; ст.9, п.1).							

**ПРОСРОЧЕННАЯ ЗАДОЛЖЕННОСТЬ КРУПНЫХ И СРЕДНИХ ОРГАНИЗАЦИЙ  
НА 1 ФЕВРАЛЯ 2024 ГОДА**

тыс. рублей

	Дебиторская задолженность		Кредиторская задолженность				Задолженность по полученным кредитам и займам
	всего	из нее покупателей	Всего	из нее:			
				поставщикам	по платежам в бюджет	в государственные внебюджетные фонды	
<b>Всего</b>	<b>8635914</b>	<b>8370792</b>	<b>35342981</b>	<b>32328539</b>	<b>252452</b>	<b>253974</b>	...1)
Районы:							
Алагирский	204158	204158	457361	142972	144086	96732	-
Ардонский	...1)	...1)	...1)	...1)	...1)	...1)	-
Дигорский	...1)	...1)	...1)	...1)	...1)	...1)	-
Ирафский	-	-	-	-	-	-	-
Кировский	-	-	...1)	...1)	...1)	-	-
Моздокский	103475	103475	...1)	...1)	-	-	-
Правобережный	...1)	...1)	...1)	...1)	-	...1)	-
Пригородный	229148	229148	156379	...1)	...1)	...1)	-
г. Владикавказ	7777738	7512924	33942409	31455723	...1)	...1)	...1)
1) Данные не публикуются в целях обеспечения конфиденциальности первичных статистических данных, полученных от организаций в соответствии с Федеральным законом от 29.11.07 №282-ФЗ «Об официальном статистическом учете и системе государственной статистики в РФ» (ст. 4, п.5; ст.9, п.1).							

**ФИНАНСОВЫЕ РЕЗУЛЬТАТЫ ДЕЯТЕЛЬНОСТИ КРУПНЫХ И СРЕДНИХ ОРГАНИЗАЦИЙ  
НА 1 ФЕВРАЛЯ 2024 ГОДА**

тыс. рублей

	<i>Сальдо прибылей и убытков (-)<sup>1)</sup></i>	<i>Прибыль</i>	<i>Число прибыльных организаций в % к общему числу организаций</i>	<i>Убыток (-)</i>	<i>Число убыточных организаций в % к общему числу организаций</i>
<b>Всего</b>	<b>192357</b>	<b>519891</b>	<b>57.3</b>	<b>327534</b>	<b>42.7</b>
Районы:					
Алагирский	-12619	-	16.7	12619	83.3
Ардонский	264	803	75.0	... <sup>1)</sup>	25.0
Дигорский	-	-	100.0	-	-
Ирафский	-	-	-	-	-
Кировский	208	208	100.0	-	-
Моздокский	-10538	2296	42.9	12834	57.1
Правобережный	-23151	... <sup>1)</sup>	40.0	56731	60.0
Пригородный	50819	70278	62.5	... <sup>1)</sup>	37.5
г. Владикавказ	187374	412726	59.6	225352	40.4

1) Сальдо прибылей и убытков рассчитано как разница между прибылями (+) и убытками (-) организаций.  
2) Данные не публикуются в целях обеспечения конфиденциальности первичных статистических данных, полученных от организаций в соответствии с Федеральным законом от 29.11.07 №282-ФЗ «Об официальном статистическом учете и системе государственной статистики в Российской Федерации» (ст. 4, п.5; ст.9, п.1).

**СРЕДНЕМЕСЯЧНАЯ НОМИНАЛЬНАЯ ЗАРАБОТНАЯ ПЛАТА РАБОТНИКОВ (БЕЗ ВЫПЛАТ СОЦИАЛЬНОГО ХАРАКТЕРА) ОРГАНИЗАЦИЙ, НЕ ОТНОСЯЩИХСЯ К СУБЪЕКТАМ МАЛОГО ПРЕДПРИНИМАТЕЛЬСТВА**

	Январь 2024 г.		
	рублей	в % к	
		январю 2023 г.	декабрю 2023 г.
<b>Всего</b>	<b>44651.3</b>	<b>114.0</b>	<b>72.5</b>
Районы:			
Алагирский	34054.5	109.0	83.3
Ардонский	37632.5	125.1	92.8
Дигорский	33984.9	110.6	93.0
Ирафский	37286.3	109.5	85.0
Кировский	36585.7	111.1	84.8
Моздокский	49432.5	114.4	83.8
Правобережный	38836.7	117.0	68.6
Пригородный	42331.4	112.4	85.5
г. Владикавказ	46250.1	114.0	69.3

**ПРОСРОЧЕННАЯ ЗАДОЛЖЕННОСТЬ ПО ЗАРАБОТНОЙ ПЛАТЕ НА 1 МАРТА 2024 ГОДА**

	Просроченная задолженность по заработной плате		Из нее:	
	тыс.рублей	в % к фонду зарплаты работников	просроченная задолженность из-за недостаточного финансирования из бюджетов всех уровней	
			тыс.рублей	в % к общему объему задолженности
<b>Всего</b>	-	-	-	-
Районы:				
Алагирский	-	-	-	-
Ардонский	-	-	-	-
Дигорский	-	-	-	-
Ирафский	-	-	-	-
Кировский	-	-	-	-
Моздокский	-	-	-	-
Правобережный	-	-	-	-
Пригородный	-	-	-	-
г. Владикавказ	-	-	-	-

**ЧИСЛЕННОСТЬ НЕ ЗАНЯТЫХ ТРУДОВОЙ ДЕЯТЕЛЬНОСТЬЮ ГРАЖДАН, СОСТОЯЩИХ НА УЧЕТЕ  
В КОМИТЕТЕ РСО-АЛАНИЯ ПО ЗАНЯТОСТИ НАСЕЛЕНИЯ НА 1 МАРТА 2024 ГОДА**

человек

	<i>Численность незанятых трудовой деятельностью граждан</i>	<i>Численность безработных</i>	<i>Численность безработных, которым назначено пособие</i>	<i>Заявленная предприятиями и организациями потребность в работниках</i>
<b>Всего</b>	<b>2815</b>	<b>2518</b>	<b>1609</b>	<b>2101</b>
г. Владикавказ	1151	1023	521	1110
Районы:				
Алагирский	235	230	148	94
Ардонский	176	149	86	113
Дигорский	157	147	126	7
Ирафский	90	86	75	71
Кировский	151	142	104	36
Моздокский	248	239	231	122
Правобережный	324	260	167	53
Пригородный	283	242	151	495

**СРЕДНЕСПISОЧНАЯ ЧИСЛЕННОСТЬ РАБОТНИКОВ (БЕЗ ВНЕШНИХ СОВМЕСТИТЕЛЕЙ)  
В ОРГАНИЗАЦИЯХ, НЕ ОТНОСЯЩИХСЯ К СУБЪЕКТАМ МАЛОГО ПРЕДПРИНИМАТЕЛЬСТВА**

	Январь 2024 г.		
	человек	в % к	
		январю 2023 г.	декабрю 2023 г.
<b>Всего</b>	<b>96680</b>	<b>100.9</b>	<b>100.3</b>
Районы:			
Алагирский	3378	98.5	99.8
Ардонский	2814	108.9	108.5
Дигорский	1606	100.0	100.1
Ирафский	1485	100.3	101.7
Кировский	1601	101.8	99.5
Моздокский	7228	100.4	100.5
Правобережный	4977	101.1	101.9
Пригородный	6827	101.0	100.9
г. Владикавказ	66764	100.7	99.7

1) Данные приведены по сопоставимой совокупности организаций, с учетом ликвидированных и перешедших в категорию малых и микропредприятий (согласно ФЗ от 24.07.2007 № 209-ФЗ и постановления правительства РФ от 13.07.2015г. № 702), отчитывающихся с квартальной периодичностью.



**РОДИВШИЕСЯ, УМЕРШИЕ, ЕСТЕСТВЕННЫЙ ПРИРОСТ НАСЕЛЕНИЯ**

	<i>Январь, человек</i>							
	<i>родившиеся</i>		<i>умершие</i>		<i>из них, умершие в возрасте до 1 года</i>		<i>естественный прирост (+), убыль (-)</i>	
	<i>2023 г.</i>	<i>2024 г.</i>	<i>2023 г.</i>	<i>2024 г.</i>	<i>2023 г.</i>	<i>2024 г.</i>	<i>2023 г.</i>	<i>2024 г.</i>
<b>Всего</b>	<b>489</b>	<b>570</b>	<b>624</b>	<b>628</b>	<b>6</b>	<b>4</b>	<b>-135</b>	<b>-58</b>
Районы:								
Алагирский	23	39	39	43	-	1	-16	-4
Ардонский	23	32	24	33	-	-	-1	-1
Дигорский	17	21	16	19	1	-	1	2
Ирафский	11	10	21	12	-	-	-10	-2
Кировский	13	26	24	24	1	-	-11	2
Моздокский	72	75	75	80	1	-	-3	-5
Правобережный	41	49	59	51	1	-	-18	-2
Пригородный	50	72	58	80	-	-	-8	-8
г. Владикавказ и подчиненные ему населенные пункты	239	246	308	286	2	3	-69	-40

## МЕТОДОЛОГИЧЕСКИЕ ПОЯСНЕНИЯ

**В оборот организаций** включается стоимость отгруженных товаров собственного производства, выполненных работ и услуг собственными силами, а также выручка от продажи приобретенных на стороне товаров (без налога на добавленную стоимость, акцизов и аналогичных обязательных платежей).

**Объем отгруженных товаров** собственного производства представляет собой стоимость тех товаров, которые произведены юридическим лицом и фактически в отчетном периоде отгружены или отпущены им в порядке продажи, а также прямого обмена на сторону (другим юридическим и физическим лицам), независимо от того, поступили деньги на счет продавца или нет.

Данные по этому показателю представляют совокупность организаций с соответствующим основным видом деятельности и отражают коммерческую деятельность организаций.

**Индекс производства** - относительный показатель, характеризующий изменение масштабов производства в сравниваемых периодах. Различают индивидуальные и сводные индексы производства. Индивидуальные индексы отражают изменение выпуска одного продукта и исчисляются как отношение объемов производства данного вида продукта в натурально-вещественном выражении в сравниваемых периодах. Сводный индекс производства характеризует совокупные изменения производства всех видов продукции и отражает изменение создаваемой в процессе производства стоимости в результате изменения только физического объема производимой продукции. Для исчисления сводного индекса производства индивидуальные индексы по конкретным видам продукции поэтапно агрегируются в индексы по видам деятельности, подгруппам, группам, подклассам, классам, подразделам и разделам. Индекс промышленного производства - агрегированный индекс производства по видам деятельности "Добыча полезных ископаемых", "Обрабатывающие производства", "Обеспечение электрической энергией, газом и паром; кондиционирование воздуха" «водоснабжение; водоотведение, организация сбора и утилизации отходов, деятельность по ликвидации загрязнений».

Формирование индекса производства осуществляется согласно Официальной статистической методологии исчисления индекса промышленного производства, утвержденной приказом Росстата от 08.05.2014 № 301.

В качестве весов используется структура валовой добавленной стоимости по видам экономической деятельности 2018 базисного года. Расчет осуществляется в соответствии с Общероссийским классификатором видов экономической деятельности ОК 029-2014 (КДЕС ред.2) и Общероссийским классификатором продукции по видам экономической деятельности ОК 034-2014 (КПЕС 2008).

**Объем отгруженных товаров** представляет собой стоимость тех товаров, которые произведены данным юридическим лицом и фактически отгружены (переданы) в отчетном периоде на сторону (другим юридическим и физическим лицам), включая товары, сданные по акту заказчику на месте, независимо от того, поступили деньги на счет продавца или нет.

Объем работ и услуг, выполненных собственными силами, представляет собой стоимость работ и услуг, оказанных (выполненных) организацией другим юридическим и физическим лицам.

Данные приводятся в фактических отпускных ценах без налога на добавленную стоимость, акцизов и других аналогичных платежей.

Группировки по видам деятельности представляют собой совокупность соответствующих фактических видов деятельности, осуществляемых организациями, независимо от их основного вида деятельности.

**Объем производства продукции сельского хозяйства всеми сельхозпроизводителями** (сельхозорганизации, крестьянские (фермерские) хозяйства, индивидуальные предприниматели, население) формируется как объем производства готовой продукции растениеводства и животноводства и изменение стоимости незавершенного производства продукции растениеводства и животноводства по видам деятельности "Растениеводство", "Животноводство".

**Индекс производства продукции сельского хозяйства** - относительный показатель, характеризующий изменение объема производства сельскохозяйственной продукции в сравниваемых периодах. Для исчисления индекса производства продукции сельского хозяйства используется показатель ее объема в сопоставимых ценах предыдущего года.

В связи с внедрением Общероссийского классификатора продукции по видам экономической деятельности (ОКПД) в информационную систему государственной статистики, данные о **посевных площадях зерновых и зернобобовых культур** приведены без учета кормовых зернобобовых; учет их производится по группе кормовых культур.

Данные о **поголовье скота, производстве и реализации основных сельскохозяйственных продуктов по всем сельхозпроизводителям** определяются: по **сельскохозяйственным организациям** - на основании сведений форм федерального статистического наблюдения (по субъектам малого предпринимательства - с применением выборочного метода наблюдения); по **хозяйствам населения, крестьянским (фермерским) хозяйствам и индивидуальным предпринимателям** - по материалам выборочных обследований.

**Производство скота и птицы на убой** (в живом весе) включает проданные сельхозпроизводителями скот и птицу для забоя на мясо, а также забитые в сельскохозяйственных организациях, крестьянских (фермерских) хозяйствах, у индивидуальных предпринимателей, в хозяйствах населения.

**Производство молока** характеризуется фактически надоемным коровьим и козьим молоком. Молоко, высосанное молодняком при подсосном его содержании, в продукцию не включается.

**Производство яиц** включает их сбор от всех видов сельскохозяйственной птицы, в том числе и яйца, пошедшие на воспроизводство птицы (инкубация и др.).

**Объем выполненных работ по виду деятельности "Строительство"** - это работы, выполненные организациями собственными силами по виду деятельности "Строительство" на основании договоров и (или) контрактов, заключаемых с заказчиками. В стоимость этих работ включаются работы по строительству новых объектов, капитальному и текущему ремонту, реконструкции, модернизации жилых и нежилых зданий и инженерных сооружений.

Данные приводятся с учетом объемов, выполненных субъектами малого предпринимательства, организациями министерств и ведомств, имеющих воинские подразделения, и объемов скрытой и неформальной деятельности в строительстве.

**Обеспеченность строительных организаций договорами, заказами** (в месяцах) определяется исходя из общего объема заказов (контрактов) на последующие месяцы и объема произведенных работ, услуг за последний отчетный месяц по виду деятельности "Строительство".

**Ввод в действие мощностей** - показатель мощности (производительности, вместимости, пропускной способности, площади, протяженности и т.д.), созданной в результате осуществления инвестиций в основной капитал.

**Число построенных квартир** - количество квартир в законченных строительством жилых домах квартирного, гостиничного типа и общежитиях, квартир в нежилых зданиях, а так же в индивидуальных жилых домах.

**Общая площадь жилых домов** определяется как сумма площадей всех частей жилых помещений, включая площадь помещений вспомогательного использования, предназначенных для удовлетворения гражданами бытовых и иных нужд, связанных с их проживанием в жилом помещении, площадей лоджий, балконов, веранд, террас, подсчитываемых с соответствующими понижающими коэффициентами, а также жилых и вспомогательных помещений в индивидуальных жилых домах. К помещениям вспомогательного использования относятся кухни, передние, холлы, внутриквартирные коридоры, ванные или душевые, туалеты, кладовые или хозяйственные встроенные шкафы. В домах-интернатах для престарелых и инвалидов, ветеранов, специальных домах для одиноких престарелых, детских домах к подсобным помещениям относятся столовые, буфеты, клубы, читальни, спортивные залы, приемные пункты бытового обслуживания и медицинского обслуживания.

**Объем перевозок (погрузка) грузов** - количество грузов в тоннах, перевезенных транспортом организаций всех видов экономической деятельности, на коммерческой основе - включая предпринимателей (физических лиц)-владельцев грузовых автомобилей, осуществляющих коммерческие перевозки грузов.

**Грузооборот транспорта** - объем работы транспорта организаций всех видов экономической деятельности по перевозкам грузов, на коммерческой основе - включая предпринимателей (физических лиц). Единицей измерения является тонно-километр, т.е. перемещение 1 тонны груза на 1 километр. Исчисляется суммированием произведений массы перевезенных грузов каждой перевозки в тоннах на расстояние перевозки в километрах.

**Пассажирооборот транспорта общего пользования** - объем работы транспорта по перевозкам пассажиров, включая оценку перевозок пассажиров, пользующихся правом бесплатного проезда. Единицей измерения является пассажиро-километр, т.е. перемещение одного пассажира на 1 километр. Исчисляется суммированием произведений количества пассажиров каждой перевозки на расстояние перевозки в километрах.

**Оборот розничной торговли** - выручка от продажи товаров населению для личного потребления или использования в домашнем хозяйстве за наличный расчет или оплаченных по кредитным карточкам, расчетным чекам банков, по перечислениям со счетов вкладчиков, по поручению физического лица без открытия счета, посредством платежных карт.

Стоимость товаров, проданных (отпущенных) отдельным категориям населения со скидкой, или полностью оплаченных органами социальной защиты, включается в оборот розничной торговли в полном объеме. В оборот розничной торговли не включается стоимость товаров, отпущенных из розничной торговой сети юридическим лицам (в том числе организациям социальной сферы, спецпотребителям и т.п.) и индивидуальным предпринимателям, и оборот общественного питания.

Оборот розничной торговли включает данные как по организациям, для которых эта деятельность является основной, так и по организациям других видов деятельности, осуществляющим продажу товаров населению через собственные торговые заведения, или с оплатой через свою кассу. Оборот розничной торговли также включает стоимость товаров, проданных населению индивидуальными предпринимателями и физическими лицами на розничных рынках и ярмарках.

Оборот розничной торговли формируется по данным ежемесячного сплошного федерального статистического наблюдения за коммерческими организациями, не относящимися к субъектам малого предпринимательства, выборочных обследований малых предприятий розничной торговли (за исключением микропредприятий), розничных рынков, которые проводятся с квартальной периодичностью, а также ежегодных выборочных обследований индивидуальных предпринимателей и микропредприятий с распространением полученных данных на генеральную совокупность объектов наблюдения.

Оборот розничной торговли приводится в фактических продажных ценах, включающих торговую наценку, налог на добавленную стоимость и аналогичные обязательные платежи.

**Оборот общественного питания** - выручка от продажи собственной кулинарной продукции и покупных товаров без кулинарной обработки населению для потребления, главным образом, на месте, а также организациям и индивидуальным предпринимателям для организации питания различных контингентов населения.

В оборот общественного питания включается стоимость кулинарной продукции и покупных товаров, отпущенных: работникам организаций с последующим удержанием из заработной платы; на дом по заказам населения; на рабочие места по заказам организаций и индивидуальных предпринимателей; транспортным организациям в пути следования сухопутного, воздушного, водного транспорта; для обслуживания приемов, банкетов и т. п.; организациями общественного питания организациями социальной сферы (школам, больницам, санаториям, домам престарелых и т.п.) в объеме фактической стоимости питания; по абонеентам, талонам и т.п. в объеме фактической стоимости питания; учащимся школ за счет родительской платы, а также в столовых школ, техникумов, высших учебных заведений и других образовательных учреждениях за наличный расчет.

Оборот общественного питания включает данные как по организациям, для которых эта деятельность является основной, так и по организациям других видов деятельности, осуществляющим продажу кулинарной продукции и покупных товаров для потребления, главным образом, на месте через собственные заведения общественного питания.

Оборот общественного питания формируется по данным сплошного федерального статистического наблюдения за коммерческими организациями, не относящимися к субъектам малого предпринимательства, которые проводятся с месячной периодичностью, ежеквартального выборочного обследования малых предприятий (за исключением микропредприятий), а также ежегодных выборочных обследований индивидуальных предпринимателей и микропредприятий с распространением полученных данных на генеральную совокупность объектов наблюдения.

Оборот общественного питания приводится в фактических продажных ценах, включающих наценку общественного питания, налог на добавленную стоимость и аналогичные обязательные платежи.

В соответствии с требованиями системы национальных счетов оборот розничной торговли и общественного питания организаций досчитываются на объемы скрытой деятельности.

Динамику оборота розничной торговли и общественного питания характеризует **индекс физического объема**, который определяется путем сопоставления величины оборота в сравниваемых периодах в сопоставимых ценах.

**Информация о качестве товаров, поступивших на потребительский рынок**, приводится на основании материалов о результатах контрольно-надзорных мероприятий, проводимых органами Роспотребнадзора. Объектами контроля являются юридические лица и индивидуальные предприниматели, осуществляющие торговую деятельность без образования юридического лица, реализующие товары в предприятиях розничной торговли, кроме рынков.

**Объем платных услуг населению** отражает общий объем денежных средств, уплаченных самим потребителем за оказанную ему (или членам его семьи) услугу или организацией (предприятием), в которой он работает. Производителями услуг выступают исключительно резиденты российской экономики (организации, предприятия, индивидуальные предприниматели различных видов деятельности, зарегистрированные на территории Российской Федерации). Потребителями услуг являются граждане Российской Федерации, а также граждане других государств (нерезиденты), потребляющие те или иные услуги на территории Российской Федерации. Объем платных услуг включает объемы услуг, оказанных населению юридическими лицами, гражданами, занимающимися предпринимательской деятельностью без образования юридического лица на индивидуальной основе. Этот показатель формируется на основании данных форм федерального статистического наблюдения и экспертной оценки скрытой и неформальной деятельности на рынке услуг по утвержденной методике.

**Оборот оптовой торговли** - стоимость отгруженных товаров, приобретенных ранее на стороне в целях перепродажи юридическим лицам и индивидуальным предпринимателям для профессионального использования (переработки или дальнейшей продажи).

Оборот оптовой торговли приводится в фактических продажных ценах, включающих торговую наценку, налог на добавленную стоимость, акциз, экспортную пошлину, таможенные сборы и аналогичные обязательные платежи. Сумма вознаграждения комиссионеров (поверенных, агентов) отражается по фактической стоимости, включая НДС.

Оборот оптовой торговли включает данные по организациям с основным видом экономической деятельности "оптовая торговля, включая торговлю через агентов, кроме торговли автотранспортными средствами и мотоциклами" и по организациям других видов деятельности, осуществляющих оптовую торговлю.

Оборот оптовой торговли формируется по данным федерального статистического наблюдения за коммерческими организациями (предприятиями), не относящимися к субъектам малого предпринимательства, выборочного обследования малых предприятий оптовой торговли (кроме микропредприятий), которые проводятся с месячной периодичностью, ежеквартальных выборочных обследований малых предприятий всех видов деятельности (кроме микропредприятий), а также годовых выборочных обследований микропредприятий и индивидуальных предпринимателей с распространением полученных по выборочным обследованиям данных на генеральную совокупность объектов наблюдения.

Кроме того, в соответствии с требованиями системы национальных счетов оборот оптовой торговли досчитывается на объемы скрытой деятельности.

Объемы оборота оптовой торговли могут уточняться.

Удельный вес продажи отдельных товаров организациями оптовой торговли в ресурсах данного товара определяется как отношение величины продажи к суммарному объему производства и импорта каждого товара.

С 2008 г. в соответствии с Федеральным законом от 24 июля 2007 г. № 209-ФЗ (ред. от 29.06.2015) «О развитии малого и среднего предпринимательства в Российской Федерации» (статья 4) **к субъектам малого и среднего предпринимательства** относятся внесенные в единый государственный реестр юридических лиц потребительские кооперативы и коммерческие организации (за исключением государственных и муниципальных унитарных предприятий), а также физические лица, внесенные в единый государственный реестр индивидуальных предпринимателей и осуществляющие предпринимательскую деятельность без образования юридического лица (далее - индивидуальные предприниматели), крестьянские (фермерские) хозяйства, соответствующие следующим условиям:

1) для юридических лиц - суммарная доля участия Российской Федерации, субъектов Российской Федерации, муниципальных образований, общественных и религиозных организаций (объединений), благотворительных и иных фондов в уставном (складочном) капитале (паевом фонде) указанных юридических лиц не должна превышать двадцать пять процентов (за исключением суммарной доли участия, входящей в состав активов акционерных инвестиционных фондов, состав имущества закрытых паевых инвестиционных фондов, состав общего имущества инвестиционных товариществ), а суммарная доля участия иностранных юридических лиц, суммарная доля участия, принадлежащая одному или нескольким юридическим лицам, не являющимся субъектами малого и среднего предпринимательства, не должны превышать сорок девять процентов каждая. Указанное ограничение в отношении суммарной доли участия иностранных юридических лиц, суммарной доли участия, принадлежащей одному или нескольким юридическим лицам, не являющимся субъектами малого и среднего предпринимательства, не распространяется на хозяйственные общества, хозяйственные партнерства, деятельность которых заключается в практическом применении (внедрении) результатов интеллектуальной деятельности (программ для электронных вычислительных машин, баз данных, изобретений, полезных моделей, промышленных образцов, селекционных достижений, топологий интегральных микросхем, секретов производства (ноу-хау), исключительные права на которые принадлежат учредителям (участникам) соответственно таких хозяйственных обществ, хозяйственных партнерств - бюджетным, автономным научным учреждениям либо являющимся бюджетными учреждениями, автономными учреждениями образовательным организациям высшего образования, на юридические лица, получившие статус участника проекта в соответствии с Федеральным [законом](#) от 28 сентября 2010 года N 244-ФЗ "Об инновационном центре "Сколково", на юридические лица, учредителями (участниками) которых являются юридические лица, включенные в утвержденный Правительством Российской Федерации перечень юридических лиц, предоставляющих государственную поддержку инновационной деятельности в формах, установленных Федеральным [законом](#) от 23 августа 1996 года N 127-ФЗ "О науке и государственной научно-технической политике". Юридические лица включаются в данный перечень в [порядке](#), установленном Правительством Российской Федерации, при условии соответствия одному из следующих критериев:

(в ред. Федерального [закона](#) от 29.06.2015 N 156-ФЗ)

а) юридические лица являются открытыми акционерными обществами, не менее пятидесяти процентов акций которых находится в собственности Российской Федерации, или хозяйственными обществами, в которых данные открытые акционерные общества имеют право прямо и (или) косвенно распоряжаться более чем пятьюдесятью процентами голосов, принадлежащих на голосующие акции (доли), составляющие уставные капиталы таких хозяйственных обществ, либо имеют возможность назначать единоличный исполнительный орган и (или) более половины состава коллегиального исполнительного органа, а также возможность определять избрание более половины состава совета директоров (наблюдательного совета);

б) юридические лица являются государственными корпорациями, учрежденными в соответствии с Федеральным [законом](#) от 12 января 1996 года N 7-ФЗ "О некоммерческих организациях";  
(п. 1 в ред. Федерального [закона](#) от 23.07.2013 N 238-ФЗ)

2) средняя численность работников за предшествующий календарный год не должна превышать следующие предельные значения средней численности работников для каждой категории субъектов малого и среднего предпринимательства:

а) от ста одного до двухсот пятидесяти человек включительно для **средних предприятий**;

б) до ста человек включительно для **малых предприятий**; среди малых предприятий выделяются **микрпредприятия** – до пятнадцати человек включительно.

Средняя численность работников микропредприятия, малого предприятия или среднего предприятия за календарный год определяется с учетом всех его работников, в том числе работников, работающих по гражданско-правовым договорам или по совместительству с учетом реально отработанного времени, работников представительств, филиалов и других обособленных подразделений указанных предприятий.

3) предельные значения выручки от реализации товаров (работ, услуг) для каждой категории субъектов малого и среднего предпринимательства не превышают пороговые значения, установленные постановлением Правительства Российской Федерации от 13 июля 2015 г. № 702.

Категория субъекта малого или среднего предпринимательства определяется в соответствии с наибольшим по значению условием по средней численности работников или по выручке от реализации товаров (работ, услуг).

Типизация организаций проводится на основании данных государственной регистрации, статистической и бухгалтерской отчетности (о средней численности работников и выручке). В случае отсутствия необходимой информации типизация отдельных предприятий носит условный характер.

Типизация индивидуальных предпринимателей по категориям малого или среднего предпринимательства в связи с отсутствием соответствующей информации не проводится.

**Число средних предприятий** – число действующих на конец отчетного года хозяйствующих субъектов среднего предпринимательства - юридических лиц, средняя численность работников которых от ста одного до двухсот пятидесяти человек, выручка от реализации товаров (работ, услуг) за предшествующий год без учета НДС должна составлять не более 2 млрд. рублей.

**Число малых предприятий** – число действующих на конец отчетного года юридических лиц – субъектов малого предпринимательства (включая временно приостановивших хозяйственную деятельность сроком не более 2 лет), средняя численность работников которых до ста человек включительно, выручка от реализации товаров (работ, услуг) за предшествующий год без учета НДС должна составлять не более 800 млн. рублей.

**Число микропредприятий** – число действующих на конец отчетного года юридических лиц – субъектов малого предпринимательства (включая временно приостановивших хозяйственную деятельность сроком не более 2 лет), средняя численность работников которых до 15 человек включительно, выручка от реализации товаров (работ, услуг) за предшествующий год без учета НДС должна составлять не более 120 млн. рублей.

Статистическое наблюдение за деятельностью малых предприятий осуществляется в режиме выборочных наблюдений.

Порядок проведения выборочных статистических наблюдений за деятельностью субъектов малого и среднего предпринимательства установлен постановлением Правительства Российской Федерации от 16 февраля 2008 г. № 79.

При осуществлении выборочного наблюдения за малыми предприятиями используется 20-процентная расслоенная случайная выборка с последующим распространением полученных данных на генеральную совокупность малых предприятий.

**Экспорт** - вывоз товаров с таможенной территории Российской Федерации без обязательства об обратном ввозе. Экспорт включает вывоз из страны товаров отечественного производства, а также реэкспорт товаров. К товарам отечественного производства относятся также товары иностранного происхождения, ввезенные в страну и подвергшиеся существенной переработке, изменяющей основные качественные или технические характеристики товаров. К реэкспортным товарам относятся товары, ранее ввезенные на таможенную территорию Российской Федерации, а затем вывезенные с этой территории без уплаты или с возвратом уплаченных сумм ввозных таможенных пошлин, налогов и без применения к товарам запретов и ограничений экономического характера.

**Импорт** - ввоз товаров на таможенную территорию Российской Федерации без обязательств об обратном вывозе. В импорт включаются ввезенные товары, предназначенные для потребления в экономике страны и товары, ввозимые на территорию государства в соответствии с режимом реимпорта. К реимпортным товарам относятся товары, ранее вывезенные с таможенной территории Российской Федерации, а затем ввезенные на ее территорию без уплаты таможенных пошлин, налогов и без применения к товарам запретов и ограничений экономического характера.

**Внешнеторговый оборот** - сумма экспорта и импорта.

**Сальдо торгового баланса** - разница между экспортом и импортом. Положительное сальдо - экспорт превышает импорт, отрицательное сальдо (ставится знак "минус") - импорт превышает экспорт.

**Инвестиции в основной капитал** - совокупность затрат, направленных на воспроизводство основных фондов (новое строительство, расширение, а также реконструкция и модернизация объектов, которые приводят к увеличению их первоначальной стоимости, приобретение машин, оборудования, транспортных средств, на формирование основного стада, многолетние насаждения и т.д.).

Затраты на приобретение основных средств, бывших в употреблении у других организаций, и объектов незавершенного строительства в объеме инвестиций в основной капитал не учитываются.

Данные об инвестициях в основной капитал определены с учетом инвестиционной деятельности субъектов малого предпринимательства и досчетов объемов скрытой и неформальной деятельности.

Инвестиции в основной капитал учитываются без налога на добавленную стоимость.

Индекс физического объема инвестиций в основной капитал рассчитан в сопоставимых ценах.

**Индекс потребительских цен и тарифов на товары и услуги населению (ИПЦ)** характеризует изменение во времени общего уровня цен и тарифов на товары и услуги, приобретаемые населением для непроизводственного потребления. Измеряет отношение стоимости фиксированного набора товаров и услуг в ценах текущего периода к его стоимости в ценах предыдущего периода.

Индекс потребительских цен рассчитывается на базе данных регистрации цен на 530 товар (услугу)-представитель и осуществляется 21-25 числа каждого месяца в 385 организациях торговли и сферы услуг.

**Стоимость минимального набора продуктов питания** определена на основе минимального набора продуктов питания для мужчины трудоспособного возраста (приведен в Методических рекомендациях по определению потребительской корзины для основных социально-демографических групп населения в целом по Российской Федерации и в субъектах Российской Федерации, в редакции постановления Правительства Российской Федерации от 17 февраля 1999г. № 192). Данные о стоимости набора приведены в расчете на месяц.

**Индекс цен производителей промышленных товаров** рассчитывается на основании регистрации цен на товары-представители в базовых организациях. Наблюдение за ценами производителей осуществляется в 35 организациях. Расчет средних цен и индексов цен производится более чем по 39 товарам-представителям. Цены производителей представляют собой фактически сложившиеся на момент регистрации цены указанных организаций на произведенную продукцию, предназначенную для реализации на внутреннем рынке (без косвенных товарных налогов - налога на добавленную стоимость, акциза и т.п.). Рассчитанные по товарам-представителям индексы цен производителей последовательно агрегируются в индексы цен соответствующих видов, групп, классов, разделов экономической деятельности. В качестве весов используются данные об объеме производства в стоимостном выражении базисного периода.

**Индекс цен производителей сельскохозяйственной продукции** исчисляется на основании регистрации в отобранных для наблюдения сельскохозяйственных организациях цен на основные виды товаров-представителей, реализуемых заготовительным, перерабатывающим организациям, на рынке, через собственную торговую сеть, населению непосредственно с транспортных средств, на ярмарках, биржах, аукционах, организациям, коммерческим структурам и т.п. Цены производителей сельскохозяйственной продукции приводятся с учетом надбавок и скидок за качество реализованной продукции без расходов на транспортировку, экспедирование, погрузку и разгрузку продукции, а также без налога на добавленную стоимость.

**Сводный индекс цен на продукцию (затраты, услуги) инвестиционного назначения** отражает общее изменение цен в строительстве объектов различных видов экономической деятельности и рассчитывается как агрегированный показатель из индексов цен производителей на строительную продукцию, на приобретение машин и оборудования инвестиционного назначения, и на прочую продукцию (затраты, услуги) инвестиционного назначения, взвешенных по доле этих элементов в общем объеме инвестиций в основной капитал.

**Индекс тарифов на грузовые перевозки** характеризует изменение фактически действующих тарифов на грузовые перевозки за отчетный период без учета изменения за этот период структуры перевезенных грузов по разнообразным признакам: по виду и размеру отправки груза, скорости доставки, расстоянию перевозки, территории перевозки, типу подвижного состава, степени использования его грузоподъемности и др.

**Индекс тарифов на услуги связи для юридических лиц** характеризует общее изменение тарифов на услуги связи для различных категорий пользователей (бюджетных и коммерческих организаций).

**Консолидированный бюджет субъекта Российской Федерации** образуют бюджет субъекта Российской Федерации и свод бюджетов муниципальных образований, находящихся на его территории.

**Доходы бюджета** - денежные средства, поступающие в безвозмездном и безвозвратном порядке в соответствии с законодательством Российской Федерации в распоряжение органов государственной власти Российской Федерации, органов государственной власти субъектов РФ и органов местного самоуправления.

**Расходы бюджета** - денежные средства, направляемые на финансовое обеспечение задач и функций государства и местного самоуправления.

**Дефицит бюджета** - превышение расходов бюджета над его доходами.

**Профицит бюджета** - превышение доходов бюджета над его расходами.

**Задолженность по налогам и сборам** - невыплаченные в оговоренные законом сроки налоговые суммы в силу субъективных и объективных причин.

**Недоимка** - сумма налога или сумма сбора, не уплаченная в установленный законодательством о налогах и сборах срок.

**Отсроченные (рассроченные) платежи** - суммы налогов и сборов, по которым уполномоченными органами принято решение об изменении сроков уплаты в форме отсрочки (рассрочки), налогового кредита, инвестиционного налогового кредита в соответствии с налоговым законодательством.

**Сальдированный финансовый результат (прибыль (+) убыток (-))** - конечный финансовый результат, выявленный на основании бухгалтерского учета всех хозяйственных операций организаций, представляет собой сумму сальдированного финансового результата (прибыль (+), убыток (-)) от продажи товаров, продукции (работ, услуг), основных средств, иного имущества организаций и прочих доходов, уменьшенных на сумму прочих расходов.

**Суммарная задолженность по обязательствам** - кредиторская задолженность и задолженность по кредитам банков и займам.

**Кредиторская задолженность** - задолженность по расчетам с поставщиками и подрядчиками за поступившие материальные ценности, выполненные работы и оказанные услуги, в том числе задолженность, обеспеченная векселями выданными; задолженность по расчетам с дочерними и зависимыми обществами по всем видам операций; с рабочими и служащими по оплате труда, представляющая собой начисленные, но не выплаченные суммы оплаты труда; задолженность по отчислениям на государственное социальное страхование, пенсионное обеспечение и медицинское страхование работников организации, задолженность по всем видам платежей в бюджет и внебюджетные фонды; задолженность организации по платежам по обязательному и добровольному страхованию имущества и работников организации и другим видам страхования, в которых организация является страхователем; авансы полученные, включающие сумму полученных авансов от сторонних организаций по предстоящим расчетам по заключенным договорам, а также штрафы, пени и неустойки, признанные организацией или по которым получены решения суда (арбитражного суда) или другого органа, имеющего в соответствии с законодательством Российской Федерации право на принятие решения об их взыскании, и отнесенные на финансовые результаты организации, непогашенные суммы заемных средств, подлежащие погашению в соответствии с договорами.

**Дебиторская задолженность** - задолженность по расчетам с покупателями и заказчиками за товары, работы и услуги, в том числе задолженность, обеспеченная векселями полученными; задолженность по расчетам с дочерними и зависимыми обществами; суммы уплаченных другим организациям авансов по предстоящим расчетам в соответствии с заключенными договорами; задолженность по расчетам с прочими дебиторами, включающая в себя задолженность финансовых и налоговых органов (в том числе по переплате по налогам, сборам и прочим платежам в бюджет); задолженность работников организации по предоставленным им ссудам и займам за счет средств этой организации или кредита (ссуды на индивидуальное и кооперативное жилищное строительство, приобретение и благоустройство садовых участков, беспроцентные ссуды молодым семьям на улучшение жилищных условий или обзаведение домашним хозяйством и др.); задолженность подотчетных лиц; поставщиков по недостачам товарно-материальных ценностей, обнаруженным при приемке; задолженность по государственным заказам, федеральным программам за поставленные товары, работы и услуги, а также штрафы, пени и неустойки, признанные должником, или по которым получены решения суда (арбитражного суда) или другого органа, имеющего в соответствии с законодательством Российской Федерации право на принятие решения об их взыскании, и отнесенные на финансовые результаты организации.

**Кредитные организации, имеющие право на осуществление банковских операций.** (действующие кредитные организации) - кредитные организации, зарегистрированные Банком России до 01.07.2002г. или уполномоченным регистрирующим органом и имеющие право на осуществление банковских операций.

**Филиалы действующих кредитных организаций** - обособленные подразделения кредитных организаций, расположенные вне местонахождения кредитной организации и осуществляющие от ее имени все или часть банковских операций, предусмотренных лицензией Банка России, выданной кредитной организации.

По строке "филиалы Сбербанка России" указываются филиалы Сбербанка России, внесенные в Книгу государственной регистрации кредитных организаций и получившие порядковые номера.

**Кредиты, депозиты и прочие размещенные средства, предоставленные организациям, физическим лицам и кредитным организациям-всего** - задолженность клиентов (включая просроченную задолженность) перед кредитными организациями по всем предоставленным им средствам указанных видов. В общую величину задолженности, кроме соответствующих сумм, выделенных в том числе из общего итога (физическим лицам, организациям, кредитным организациям), включаются также кредиты иностранным государствам и задолженность (включая просроченную) по операциям с драгоценными металлами (кроме операций с кредитными организациями).

**Денежные доходы населения** включают доходы лиц, занятых предпринимательской деятельностью, выплаченную заработную плату (начисленную заработную плату, скорректированную на изменение задолженности) наемных работников, социальные выплаты (пенсии, пособия, стипендии и другие выплаты), доходы от собственности в виде процентов по вкладам, ценным бумагам, дивидендов и другие доходы. При публикации объема денежных доходов и расходов населения за отчетный месяц производится уточнение предварительных показателей за предыдущий период. Пересмотр месячных и квартальных данных осуществляется по итогам разработки годового баланса денежных доходов и расходов населения.



**Среднедушевые денежные доходы** исчисляются делением общей суммы денежных доходов на численность постоянного населения.

**Реальные располагаемые денежные доходы** рассчитываются как доходы за вычетом обязательных платежей, скорректированные на индекс потребительских цен.

**Среднемесячная номинальная заработная плата** исчисляется делением фонда начисленной заработной платы работников на среднесписочную численность работников и на количество месяцев в периоде.

**В фонд заработной платы** включаются начисленные суммы в денежной и неденежной формах за отработанное и неотработанное время, доплаты и надбавки, премии и единовременные поощрения, компенсационные выплаты, связанные с режимом работы и условиями труда, а также оплата питания и проживания, имеющая систематический характер.

**Реальная заработная плата** характеризует покупательную способность заработной платы в отчетном периоде в связи с изменением цен на потребительские товары и услуги по сравнению с базисным периодом. Для этого рассчитывается индекс реальной заработной платы путем деления индекса номинальной заработной платы на индекс потребительских цен за один и тот же временной период.

**Просроченной задолженностью по заработной плате** считаются фактически начисленные работникам суммы заработной платы, но не выплаченные в срок, установленный коллективным договором или договором на расчетно-кассовое обслуживание, заключенным с банком. Число дней задержки считается, начиная со следующего дня после истечения этого срока.

**Средний размер назначенных месячных пенсий** определяется делением общей суммы назначенных месячных пенсий на численность пенсионеров (по данным отделения Пенсионного фонда Российской Федерации по РСО - Алания).

**Реальный размер назначенных пенсий** рассчитывается путем корректировки среднего размера назначенных месячных пенсий на индекс потребительских цен.

**Денежные расходы населения** - расходы на покупку товаров и оплату услуг, обязательные платежи и разнообразные взносы (налоги и сборы, платежи по страхованию, взносы в общественные и кооперативные организации, проценты за кредиты и др.), покупку иностранной валюты, а также сбережения.

**Распределение общего объема денежных доходов** по различным группам населения выражается через долю общего объема денежных доходов, которая приходится на каждую из 20 (10)-процентных групп населения, ранжированного по мере возрастания среднедушевых денежных доходов.

**Коэффициент Джини** (индекс концентрации доходов) характеризует степень отклонения линии фактического распределения общего объема доходов населения от линии их равномерного распределения. Величина коэффициента может варьировать от 0 до 1, при этом чем выше значение показателя, тем более неравномерно распределены доходы в обществе.

**Коэффициент фондов** (коэффициент дифференциации доходов) - характеризует степень социального расслоения и определяется как соотношение между средними уровнями денежных доходов 10% населения с самыми высокими доходами и 10% населения с самыми низкими доходами.

**Распределение населения по величине среднедушевых денежных доходов** характеризует дифференциацию населения по уровню материального достатка и представляет собой показатели численности (или долей) постоянного населения, сгруппированные в заданных интервалах по уровню среднедушевых денежных доходов.

Расчеты рядов распределения населения по величине среднедушевых денежных доходов и основанных на них показателей производятся с использованием результатов выборочного обследования бюджетов домашних хозяйств, проводимого ежеквартально органами государственной статистики с охватом в РСО-Алания 480 домашних хозяйств.

**Покупательная способность среднедушевых денежных доходов населения** отражает потенциальные возможности населения по приобретению товаров и услуг и выражается через товарный эквивалент среднедушевых денежных доходов. Под товарным эквивалентом понимается количество какого-либо одного товара (услуги) с конкретными потребительскими свойствами, которое может быть приобретено при условии, что вся сумма денежных доходов будет направлена только на эти цели. Показатель рассчитывается нарастающим итогом с начала года.

**Величина прожиточного минимума** представляет собой стоимостную оценку потребительской корзины (включающей минимальные наборы продуктов питания, непродовольственных товаров и услуг, необходимых для сохранения здоровья человека и обеспечения его жизнедеятельности), а также обязательные платежи и сборы. Потребительская корзина в целом по Российской Федерации установлена Федеральным законом от 31 марта 2006г. № 44-ФЗ "О потребительской корзине в целом по Российской Федерации". в РСО-Алания она установлена Законом РСО-Алания от 6 июня 2013года № 24-рз "О потребительской корзине для основных социально-демографических групп населения РСО - Алания".

Величина прожиточного минимума определяется ежеквартально и устанавливается Правительством Российской Федерации - в целом по Российской Федерации; в РСО - Алания – Правительством РСО - Алания.

**Численность экономически активного населения** - лица в возрасте, установленном для измерения экономической активности населения, которые в рассматриваемый период (обследуемую неделю) считаются занятыми или безработными.

**Занятые в экономике** - лица, которые в рассматриваемый период: а) выполняли оплачиваемую работу по найму, а также приносящую доход работу не по найму как с привлечением, так и без привлечения наемных работников; б) временно отсутствовали на работе из-за болезни или травмы, ухода за больными; ежегодного отпуска или выходных дней; обучения вне своего рабочего места; отпуска без сохранения или с сохранением содержания по инициативе администрации (продолжительностью менее 6 месяцев); забастовки; других подобных причин; в) выполняли работу в качестве помогающих на семейном предприятии. Занятыми считаются также лица, занятые выполнением работ по производству в домашнем хозяйстве продукции, предназначенной для реализации (полностью или частично).

К **безработным** (в соответствии со стандартами Международной Организации Труда - МОТ) относятся лица в возрасте, установленном для измерения экономической активности населения, которые в рассматриваемый период удовлетворяли одновременно следующим критериям: а) не имели работы (доходного занятия); б) занимались поиском работы, т.е. обращались в государственную или коммерческую службы занятости, использовали или помещали объявления в печати, непосредственно обращались к администрации организации или работодателю, использовали личные связи или предпринимали шаги к организации собственного дела (поиск земли, зданий, машин и оборудования, сырья, финансовых ресурсов, обращение за разрешениями, лицензиями и т.п.); в) были готовы приступить к работе в течение обследуемой недели. Учащиеся, студенты, пенсионеры и инвалиды учитывались в качестве безработных, если они занимались поиском работы и были готовы приступить к ней.

Информация об общей численности безработных (применительно к стандартам МОТ) подготавливается по материалам выборочных обследований населения по проблемам занятости (обследований рабочей силы), которые в 1992-1998гг. проводились статистическими органами Российской Федерации с периодичностью один раз в год (в 1995г. было проведено два обследования). С 1999г. по август 2009г. обследование населения по проблемам занятости проводилось с квартальной периодичностью, по состоянию на последнюю неделю второго месяца квартала, т.е. февраля, мая, августа, ноября. Начиная с сентября 2009г. обследование проводится ежемесячно.

В период между обследованиями Федеральная служба государственной статистики проводит ежемесячные оценки общей численности безработных, которые уточняются после получения итогов очередного обследования.

**Безработные, зарегистрированные в государственных учреждениях службы занятости населения.** - трудоспособные граждане, не имеющие работы и заработка (трудового дохода), проживающие на территории Российской Федерации, зарегистрированные в государственных учреждениях службы занятости населения по месту жительства в целях поиска подходящей работы, ищущие работу и готовые приступить к ней. Информация о численности безработных, получивших официальный статус в государственных учреждениях службы занятости населения, разрабатывается Федеральной службой по труду и занятости.

**Уровень безработицы** - отношение численности безработных к численности экономически активного населения (занятых и безработных), рассчитанный в процентах.

**Уровень зарегистрированной безработицы** - отношение численности безработных, зарегистрированных в государственных учреждениях службы занятости населения, к численности экономически активного населения в рассматриваемом периоде, в процентах.

**Число замещенных рабочих мест** в организациях определяется как суммарное количество среднесписочной численности работников, средней численности внешних совместителей и средней численности работников, выполнявших работы по договорам гражданско-правового характера. При суммировании числа рабочих мест по организациям каждый работник учитывается по числу замещаемых им рабочих мест (без учета внутреннего совместительства).

**В численность принятых работников** включаются лица, зачисленные в отчетном периоде в организацию приказом (распоряжением) о приеме на работу, переведенные на работу из другой организации.

**В численность работников, принятых на дополнительно введенные рабочие места,** включаются работники, принятые на вновь образованные в отчетном периоде рабочие места в результате расширения, реорганизации производства, увеличения сменности работы и т.п.

**В численность выбывших работников** включаются все работники, оставившие работу в организации независимо от оснований (расторжение трудового договора по инициативе работника, инициативе работодателя, истечение срока трудового договора, соглашению сторон, призыв или поступление на военную службу и др.), уход или перевод которых оформлен приказом (распоряжением).

**Число вакантных рабочих мест (требуемых работников)** выражается в количестве работников, требующихся в организации, при условии обеспечения их полной занятости.

**В численность работников, работавших неполное рабочее время по инициативе работодателя,** включаются работники списочного состава, работавшие в отчетном периоде неполное рабочее время по причи-

нам, связанным с изменением организационных или технологических условий труда в соответствии со статьей 74 Трудового кодекса Российской Федерации.

**В численность работников, работавших неполное рабочее время по соглашению между работником и работодателем,** включаются работники, работавшие в режиме неполного рабочего дня (недели), установленному как при приеме на работу, так и переведенные по причинам производственно-экономического характера на условия неполного рабочего времени по письменному заявлению работника.

**В численность работников, имевших отпуска с частичным сохранением заработной платы по инициативе работодателя,** включаются работники, находившиеся в отчетном периоде в простое по вине работодателя и в простое по причинам, не зависящим от работодателя и работника.

**В численность работников, имевших отпуска без сохранения заработной платы по заявлению работника,** включаются работники, которым были предоставлены по их письменному заявлению отпуска без сохранения заработной платы по семейным обстоятельствам или другим уважительным причинам, в случаях, предусмотренных законодательством Российской Федерации, по причинам производственно-экономического характера.

**Нагрузка незанятого населения на одну заявленную вакансию** рассчитывается как отношение численности лиц, не занятых трудовой деятельностью, состоящих на учете в государственных учреждениях службы занятости населения, к числу вакансий, сообщенных работодателями в эти учреждения.

**Заявленная работодателями потребность в работниках** - число вакансий (требуемых работников), сообщенных работодателями в государственные учреждения службы занятости населения.

**Естественное движение населения** - обобщенное название совокупности рождений и смертей, изменяющих численность населения так называемым естественным путем. К естественному движению населения относят также браки и разводы, хотя они не меняют численность населения, но учитываются в том же порядке, что и рождения и смерти.

Сведения о **рождениях, смертях, браках, разводах** получают на основании статистической разработки данных, содержащихся в записях актов о рождении, смерти, составляемых органами записи актов гражданского состояния. Браки и разводы – на основании статистических форм месячной и годовой периодичности. В число родившихся включены только родившиеся живыми.

Источником информации о **причинах смерти** являются записи в медицинских свидетельствах о смерти, составляемых врачом относительно заболевания, несчастного случая, убийства, самоубийства и другого внешнего воздействия, послужившего причиной смерти, а также записи актов о смерти.

С 1 января 1999г. разработка записей актов о смерти по причинам производится применительно к краткой номенклатуре причин смерти, основанной на Международной статистической классификации болезней и проблем, связанных со здоровьем. X пересмотра (1989 г.).

**Общие коэффициенты рождаемости и смертности** - отношение соответственно числа родившихся (живыми) и числа умерших к среднегодовой численности населения. Исчисляются на 1000 человек населения.

**Коэффициент естественного прироста** - разность общих коэффициентов рождаемости и смертности.

**Общие коэффициенты брачности и разводимости** - отношение числа зарегистрированных браков и разводов к среднегодовой численности населения. Исчисляются на 1000 человек населения.

**Коэффициенты смертности по причинам смерти** - отношение числа умерших от указанных причин смерти к среднегодовой численности населения. Исчисляются на 100000 человек населения.

**Коэффициент младенческой смертности** исчисляется как сумма двух составляющих, первая из которых - отношение числа умерших в возрасте до одного года из поколения родившихся в том году, для которого вычисляется коэффициент, к общему числу родившихся в том же году; а вторая - отношение числа умерших в возрасте до одного года из поколения родившихся в предыдущем году, к общему числу родившихся в предыдущем году. Исчисляется на 1000 родившихся живыми.

Все коэффициенты приведены в пересчете на год.

Данные о **миграции** населения получены в результате разработки поступающих от территориальных органов Федеральной миграционной службы документов статистического учета прибытия и убытия, которые составляются при регистрации и снятии с регистрационного учета населения по месту жительства.